



# Farmannvegen

## Mobilitetsplan

### Dokumentinformasjon

Oppdragsgiver: Øyekast bolig AS

Prosjektnr: 0060

Utgave / dato: 04 / 03.12.2024

Utarbeidet av: Simen Ervik

Medvirket: Per Helge Ollestad

## Innhold

1. Bakgrunn.....	1
2. Dagens situasjon.....	2
2.1 Dagens bruk av planområdet.....	2
2.2 Trafikk i området.....	3
2.3 Kollektivtrafikk.....	4
3. Planforslaget.....	7
3.1 Innhold i planen.....	7
3.2 Tilrettelegging gående og syklende.....	7
3.3 Ulykker.....	8
3.4 Turproduksjon som følge av planforslaget.....	8
4. Oppsummering.....	11

## 1. Bakgrunn

Prosjekt Sør AS er engasjert av Øyekast bolig AS for å utarbeide reguleringsplan hvor hensikten med planarbeidet er å tilrettelegge for boliger på eiendommen, samt regulere til felles parkering for borettslaget. Det planlegges etablering av leiligheter/eneboliger på eiendommen i Farmannvegen, gbnr 200/2847.

Figur 2 viser planområdet. Prosjekt Sør AS har blitt engasjert til å utarbeide en mobilitetsplan i forbindelse med dette arbeidet.



Figur 2 Planområdet



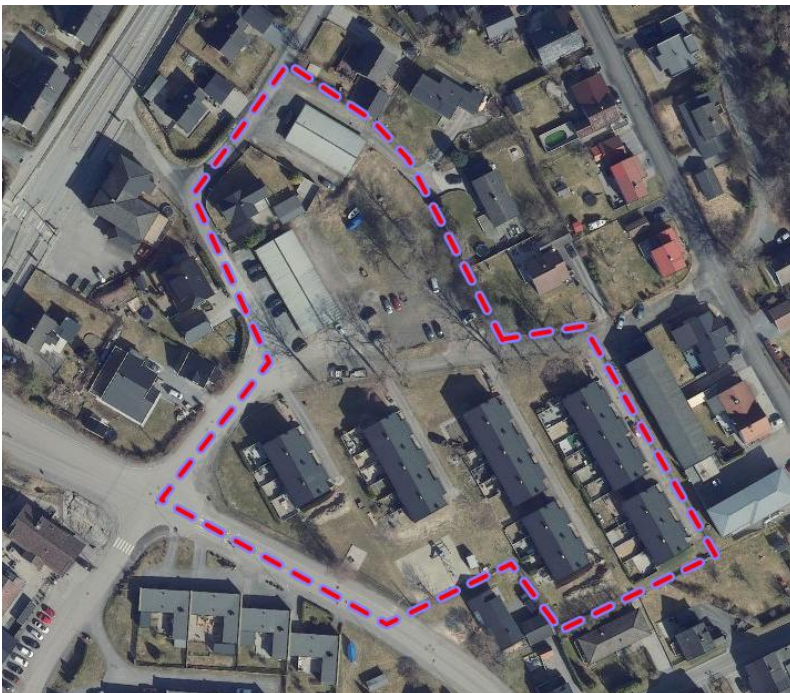
## 2. Dagens situasjon

### 2.1 Dagens bruk av planområdet

Deler av området som reguleres er i dag bebygd med to garasjebygg og biloppstillingsplasser. Resten av området består av eksisterende rekkehus med hager tilhørende borettslaget. Figur 3 viser deler av planområdet, og figur 4 viser ortofoto av planområdet.



Figur 3 Representativ del av planområdet.

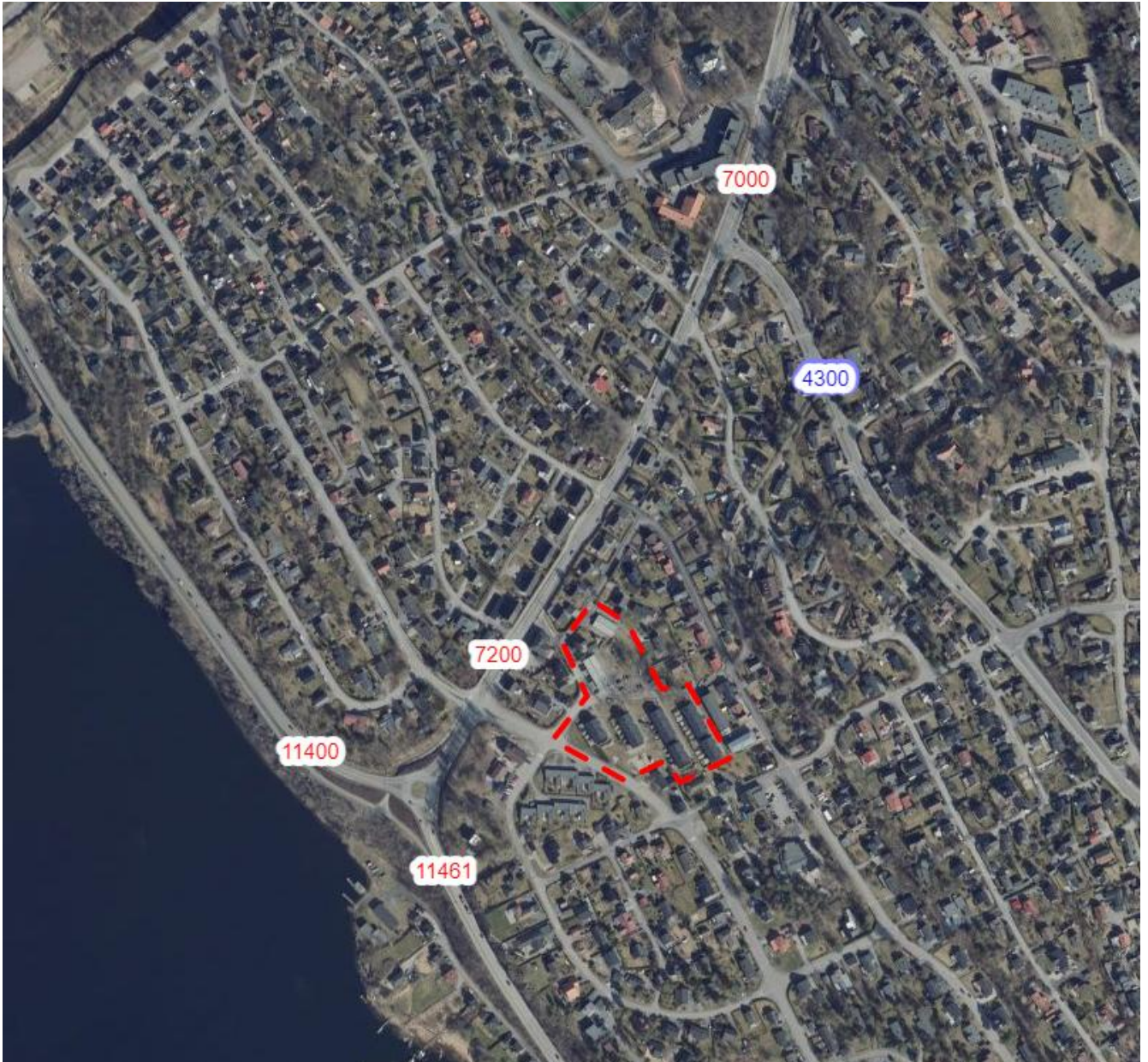


Figur 4 Ortofoto av planområdet



## 2.2 Trafikk i området

I kartet under vises årsdøgnetrafikk (ÅDT) på vegnettet i år 2022. Røde tall er fra Statens vegvesens nettjeneste vegkart.no for siste år, det blå tallet er fra byindeks Grenland fra 2020.



Figur 5 ÅDT i området

### 2.3 Kollektivtrafikk

Farte har busstilbudet i Grenland. De nærmeste holdeplassene er Øyekast bussholdeplass i Øyekastvegen og Smihaugvegen bussholdeplass i Deichmannsgate, vist i figur 6. Det er om lag 125 meter til holdeplassen i Øyekastvegen og 500-600 meter til holdeplassene i Deichmannsgate. Dette tilsvarer ett og syv minutter gangtid.

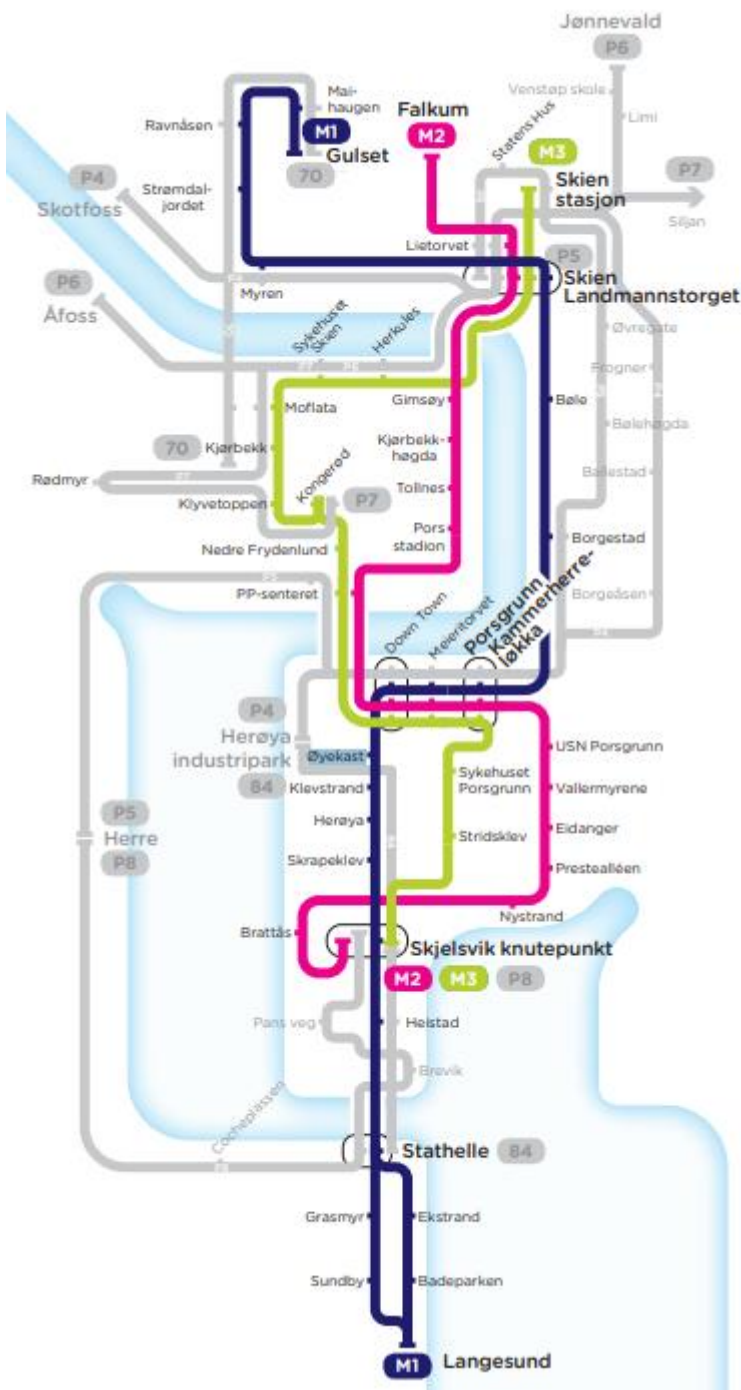


Figur 6 Bussforbindelser i nærheten

I Øyekastvegen går rutene M1 (Gulset – Skien – Østsiden – Porsgrunn – Herøya – Skjelsvik – Stathelle – Langesund) som går hvert 10 minutt i rushtiden og hvert 20 minutt utenom, S3 og S17 som er skolebuss.

I Deichmannsgate går M3 (Skien – Moflata – Klyve – Porsgrunn – Stridsklev – Skjelsvik) hvert 20 minutt i rushtid og hvert 30 minutt utenom, og S3 og S17 som er skolebuss. Linjekartet for kollektivtrafikken i Grenland er vist i Figur 7.





Figur 7 Linjekart fra farte.no

## 2.4 Gang og sykkelveg

Både fra Øyekastvegen og den naturlige avkjøringen fra Øyekastvegen inn i Rådyrvegen som leder til Farmannsvegen er det brede og gode gangfelt på begge sider av veien. Dog er det ikke gangfelt i Farmannvegen eller Gjåvegen verken fra snarveien fra Øyekastvegen eller Rådyrvegen.

Når en vurderer tilbudet til gående og syklende er det viktig å vurdere krav til utforming opp mot fartsnivå og mengde biltrafikk. I Gjåvegen og Farmannsvegen rundt planområdet er det 30-sone og relativt små trafikkmengder.

I Øyekastvegen er trafikken vesentlig større og Rådyrvegen noe større, men her er det også fortau på begge sider av vegen.



Figur 8 Gangfelt i Øyekastvegen



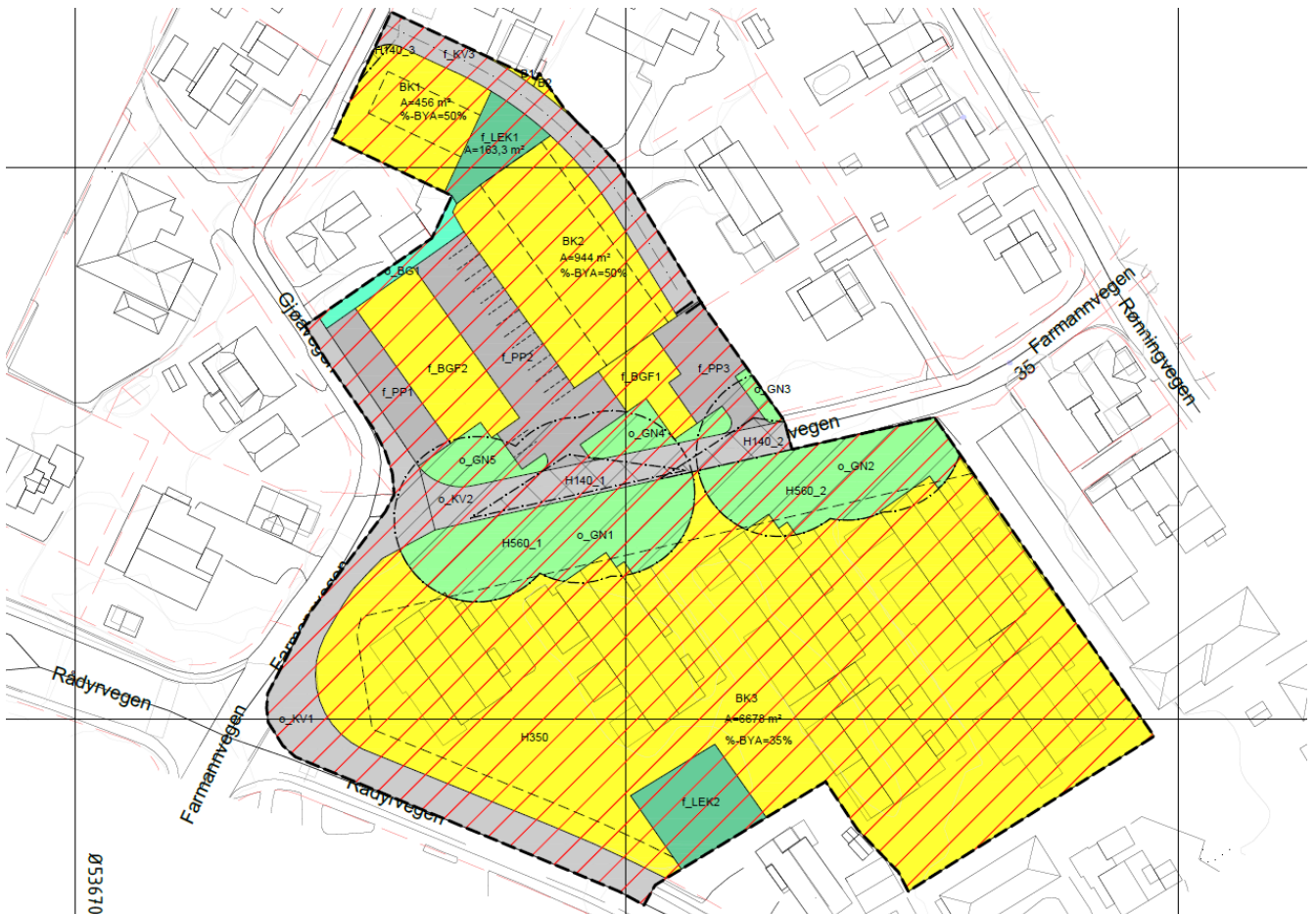
Figur 9 Gangfelt i Rådyrvegen sett fra Øyekastvegen



### 3. Planforslaget

#### 3.1 Innhold i planen

Hensikten med planarbeidet er å tilrettelegge for boliger på eiendommen, samt regulere til parkeringsplasser for borettslaget. Antall parkeringsplasser tilsvarer omtrent samme antall som finnes i området i dag. Det planlegges etablering av leiligheter/eneboliger på eiendommen i Farmannvegen.



Figur 10 Planforslag

#### 3.2 Tilrettelegging gående og syklende

Det legges til grunn at eksisterende snarveger over eiendommen opprettholdes. Disse vil gå gjennom en ny boliggate med liten trafikk. Siktforhold i denne gaten vil defineres i reguleringsplanen. I tillegg skal det etableres en snarvei gjennom område fra Gjøvavegen til lekeplassen. Utover dette vil det ryddes opp i eksisterende forhold, ved at antall avkjørslar reduseres. Adkomst til eksisterende garasje forblir som den er, mens adkomst til boliger og ny garasje samles så mye som mulig. Dersom det tillates i forhold til hensynssonen rundt hule eiker i Farmannsvegen, kan denne asfalteres innenfor planområdet. Dette vil gi klarere trafikkmessige forhold mellom fotgjengere og bilister i Farmannsvegen. Det forutsettes i denne planen at Farmannsvegen holdes stengt i krysset med Rønningvegen som i dag.



Figur 11: Eksisterende snarveier er vist med rødt. Blått er den nye som etableres til ny lekeplass

### 3.3 Ulykker

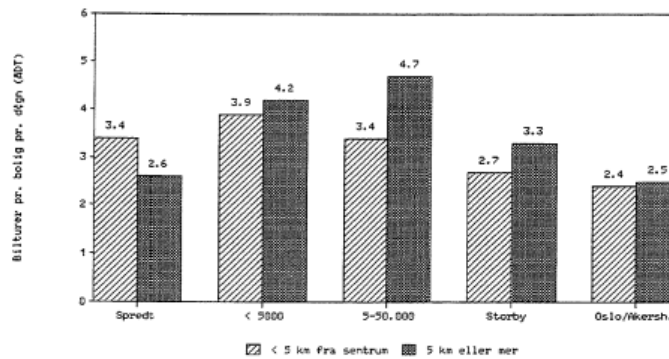
Vegkart fra Statens Vegvesen viser at det aldri har vært ulykker i Farmannsvegen, Gjøavegen eller i krysset mellom Farmannsvegen og Rådnyrvegen.

### 3.4 Turproduksjon som følge av planforslaget

Med turproduksjon menes summen av alle turer inn og ut av et område. Man skiller mellom personturproduksjon og bilturproduksjon. Turproduksjon er av viktighet ved planlegging og regulering av nye områder for å vurdere konsekvenser på eksisterende vegnett og eventuelt som grunnlag for dimensjonering av nye eller oppgradering av eksisterende vegnett. For biltrafikk vil tall for turproduksjon pr. døgn være det samme som ÅDT. Statens Vegvesens håndbok V713, Trafikkberegninger er benyttet som grunnlag for vurderingen. Veilederens pkt C.2.2. Beregning av turproduksjon basert på erfaringstall.

Arealbruk	Enhet	Turproduksjon		
		Personturer	Bilturer	Variasjonsområde
Industri Lager/verksted	Pr.ansatt		2.5	1,5-5,0
Bolig	Pr. bolig		3.5	2.5-5.0
	Pr. person		1.5	0.5-1.5

Bilturer pr. bolig pr. døgn



**Turproduksjon fra industri**

Tallene varierer bl. a. med bransje/næringsgruppe, bedriftstørrelse og beliggenhet. Nedenfor listes oversiktmessige faktorer som påvirker hvorvidt bilturproduksjonen blir liggende over eller under anbefalte verdier :

Bidrar til lavere bilturproduksjon	Bidrar til høyere bilturproduksjon
- Trevare og verksted-industri	- Engrosvirksomhet
- Store bedrifter > 200 ansatte eller 10.000 m2	- Små bedrifter < 50 ans.
- Bystørrelse > 30.000 innbyggere	- Bystørrelse under < 20.000 innb.
- Beliggenhet i sentrum	- Beliggenhet utenfor sentrum
	- Stor kundekontakt
	- Stor vare/produkt-transport

Figur 12 Turproduksjon fra håndbok v713

Det eksisterer i dag ca 12 eneboliger og 30 rekkehus (Se figur 12) som kjører og parkerer i Farmannsvegen og Gjøavegen. Som vist i tabellen og figuren over er området bynært med over 30 000 innbyggere med flere store bedrifter i nærheten. Det tilsier en turproduksjon per bolig per døgn på 3,4 som vist i figuren over fra «Håndbok 713 -Trafikkberegninger» fra Statens Vegvesen. Dette er begrunnet med at i bynære områder er det bedre kollektivtilbud, nærhet til arbeidsplasser og lignende. For å kompensere for at disse tallene er relativt gamle, har vi justert dette tallet opp til 5 turer per bolig per døgn.

I tillegg er Grenland blikkenslagerverksted AS innenfor området med 4 ansatte. Den samme håndboka viser at verksted står for 2,5 bilturer per ansatt, som gir 4x2,5 bilturer per døgn som er 10 ÅDT.

42 boliger innenfor Farmannsvegen og Gjøavegen vil gi en ÅDT i dag på 42x5 = 210 ÅDT. Sammen med næringsvirksomhet blir dagens ÅDT på 220 turer.



I planforslaget er det lagt til rette for 7 boliger, som vil skape en turproduksjon på 7x5 som blir 35 ÅDT. Totalt vil da dagens ÅDT på 220 øke til totalt 255 ÅDT, en økning på 16%. Endringen i trafikk i Farmannvegen etter utbygging vil være liten. Hoveddelen av trafikkøkningen vil sees i Gjøvegen og Rådyrvegen.



Figur 13 Boliger i området

### 3.4 Reisemiddelfordeling

Tabell under viser estimert reisemiddelfordeling i Porsgrunn kommune. Tallene er hentet fra reisevaneundersøkelsen fra Asplan Viak sin rapport UA-rapport 155/2021 som baserer seg på reisevaneundersøkelse 2018 og 2019 i Grenland.

Beregnete tall for estimert turproduksjon settes inn i reisemiddelfordelingen for Porsgrunn sentrum:

Reisemiddel	RVU	Turer
Til fots	21%	54
Sykkel	7%	18
Bil (fører)	54%	138
Bil (passasjerer)	12%	31
Kollektiv	5%	13
Annet	1%	3

Tabell 1 Reisemiddelfordeling for Porsgrunn kommune hentet UA-rapport 155/2021 fra Asplan viak.

Totale turer blir 2 høyere enn ÅDT på grunn av avrunding av tall.

## 4. Oppsummering

Trafikkberegninger viser at det vil bli en økning i trafikk på ca 16% i Rådyrvegen og Gjøavegen etter utbygging, opp til en

belastning på ca 255 turer per døgn. Trafikken i området er lav og vil i liten grad påvirkes av utbyggingen.

Reisemiddelfordelingen viser at antall biler som passerer per dag vil øke med 19 biler.

Mobilitetsplanen viser at området har potensiale til å øke kollektivandelen på grunn av god tilgang til bussforbindelser med hyppige avganger.

Planen vil opprettholde dagens snarvei gjennom området, men da gjennom en ny boliggate. Det vil etableres ny snarvei fra Gjøavegen til den nye lekeplassen. Farmannvegen kan oppgraderes med ny asfalt dersom dette tillates i forhold til sikringssone rundt hule eiker. Da kan det etableres sti på sørsiden av vegen langs eiketrærne frem til plangrensen. De hule eikene er hensyntatt med tanke på trafikk.

Farmannsvegen fortsetter å være stengt for gjennomkjørsel til Rønningvegen. I utgangspunktet beholdes stengselet på samme plass som tidligere.

Parkering for nye boliger vil løses på egen tomt. Eksisterende og ny garasje gir parkering for beboere i Hasselstien borettslag.

### Kilder:

Turproduksjon: [https://www.vegvesen.no/s/bransjekontakt/Hb/hb017-1992/DelA\\_Dimensjoneringsgrunnlag/01.Dimensjoneringsgrunnlag/01\\_Arealbruk\\_og\\_turproduksjon.htm](https://www.vegvesen.no/s/bransjekontakt/Hb/hb017-1992/DelA_Dimensjoneringsgrunnlag/01.Dimensjoneringsgrunnlag/01_Arealbruk_og_turproduksjon.htm)

Håndbok v713: <https://www.vegvesen.no/globalassets/fag/handboker/hb-v713.pdf>

[www.norgeskart.no](http://www.norgeskart.no)

[www.Farte.no](http://www.Farte.no)