



PORSGRUNN KOMMUNE

# Handlingsprogram 2025-2028

Administrasjonsutvalget/Formannskapet 31.10.24

Orientering fra kst. rådmann Per Sortedal

## Innhold

- Utfordringer i kommune-Norge
- Situasjonen i Porsgrunn kommune
- Hva skal handlingsprogrammet være?
- Demografi
- Finansielle nøkkeltall
- Satsninger og prioriteringer rammeområdene







PORSGRUNN KOMMUNE

## Litt krisestemning i kommune-Norge

BODØ KOMMUNE ØKONOMI KOMMUNEØKONOMI

### **Bodø kommune styrer mot merforbruk på 325 millioner tross store kutt i tilbud**

→ **Asker må omstille for 470 millioner kroner over tre år**

Tirsdag 20. august orienterte kommunedirektør Lars Bjerke formannskapet om den økonomiske situasjonen og omstillingsbehov med foreslåtte tiltak for 2025. Forslagene innebærer en innsparing på 237 millioner kroner for neste år.

## ***Kutt i Bærum kommune***

### **Kommunen må kutte 1,6 milliarder på få år: - Kan skylde på seg selv**

#### **Kommunen skal kutte 150 årsverk - har økt med over 150 siden i fjor**

Tromsø kommune skal kutte kraftig i antall årsverk. Ferske tall viser at det stikk motsatte har skjedd til nå. Flere årsverk enn første tenkt kan nå bli kuttet, tror ordføreren.

#### **Dyrtiden knekker kommunene - stikker barn og unge med sparekniven**

Renteøkninger, dyr mat og høye strømpriser gjør dramatiske innhugg i norske kommunebudsjetter. - Rundt en tredjedel av kommunene sliter, sier KS-lederen.



## Perspektivmeldingen 2024

### Hovedbudskap:

- Arbeidskraft
- Omstilling

### Målsetting:

Flere sysselsatte

### Status i Porsgrunn:

Økning i antall mottakere av varige ytelser

4,3 mrd. kroner i utbetalte stønader i Porsgrunn i 2023  
I tillegg kommer kostnader til sosialhjelp,  
kvalifiseringsprogrammet og introduksjonsprogrammet.

3 145 uføre pr. 3. kvartal 2024

### Viktig virkemiddel:

Tett og godt samarbeid med KEOPS



PORSGRUNN KOMMUNE

## Utgangspunktet for Porsgrunn i 2024

Merforbruk i tjenesteområdene i 2023 = ca. 40 mill. kroner

→ Prosjekt Bærekraftig økonomi

### **Inntekter fra eiendomsskatten justert ned i budsjettbehandlingen**

→ Nye uspesifiserte innsparinger fordelt på rammeområdene på ca. 40 mill. kroner

Sum utfordringer ved inngangen av 2024 = **ca. 80 mill. kroner**



## Hva har vi med oss inn i 2025?

- Prognose for 2024 pr september ca. 20-25 mill. kroner
- Gode resultater de siste årene, men forventer svake resultater fremover
- Midler på disposisjonsfond, men høyt gjeldsnivå

	Regnskap	Regnskap	Regnskap	Regnskap	Budsjett	Måltall
	2020	2021	2022	2023	2024	
<b>Netto driftsresultat</b>	1,7 %	2,7 %	4,8 %	6,2 %	0,6%	Minimum 3 %
<b>Disposisjonsfond</b>	6,8 %	8,6 %	11,0 %	15,7 %	11%	Minimum 9 %
<b>Netto lånegjeld</b>	104 %	102 %	101 %	102 %	104,5%	Maksimalt 103 %



PORSGRUNN KOMMUNE

## Handlingsprogrammet inneholder...

- **Føringer fra Regjeringen**
- **Hvilken retning vi skal gå i de neste 4 årene**
  - Nødvendig omstilling
  - Strukturendringer
  - Justering av nivå på tjenestene
- **Budsjett 2025**





## Nytt inntektssystem for kommunene fra 2025

### *Regjeringens forslag til endringer*

- **Likere skatteinntekter:** Økt skatteutjevning mellom skattesvake og -sterke kommuner, og mindre andel av formuesskatt og mer inntektsskatt
- **Oppdatert utgiftsutjevning:** Nye grunnlagsdata, økt vekt på levekår, omlegging av toppfinansieringsordning og PU-tilskudd
- **Mindre regionalpolitiske tilskudd**

### *Konsekvenser for Porsgrunn kommune*

- **Effekt av nytt inntektssystem:** KDD har beregnet at det nye systemet skal gi Porsgrunn kommune økte inntekter på 30 mill. kroner.
- **Budsjetteffekt for 2025:** Kombinasjon av endringer i inntektssystem og vekst i frie inntekter, bl.a. til å dekke endret demografi og pensjon, skal gi Porsgrunn kommune 40 mill. kroner.



## Status og rammebetingelser

Regjeringens kommuneopplegg 2025

Skatt- og rammetilskudd

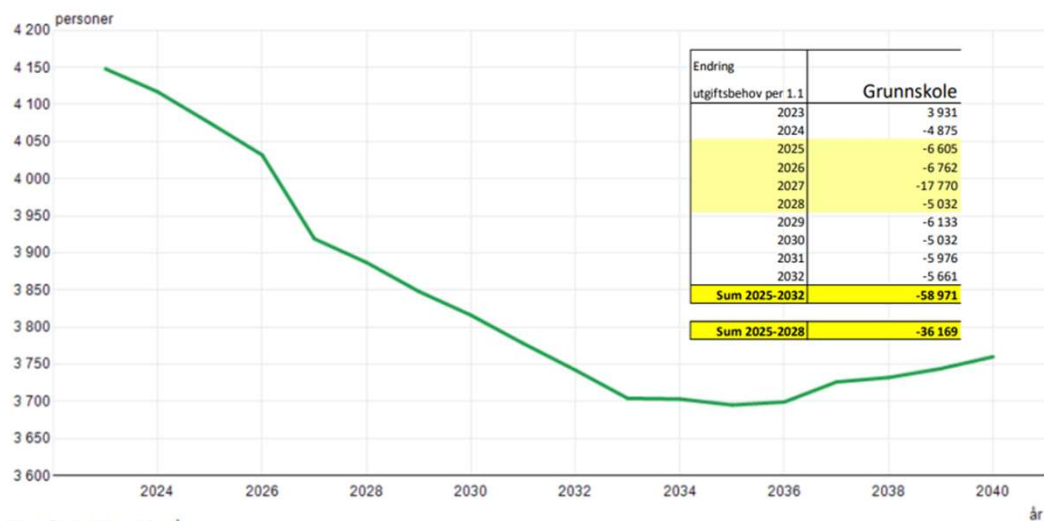
Kommunal deflator: 4,1%



# Færre barn og flere eldre

Jobbe i takt med demografien - yte best mulig tjenester til riktig mottaker og til riktig tid

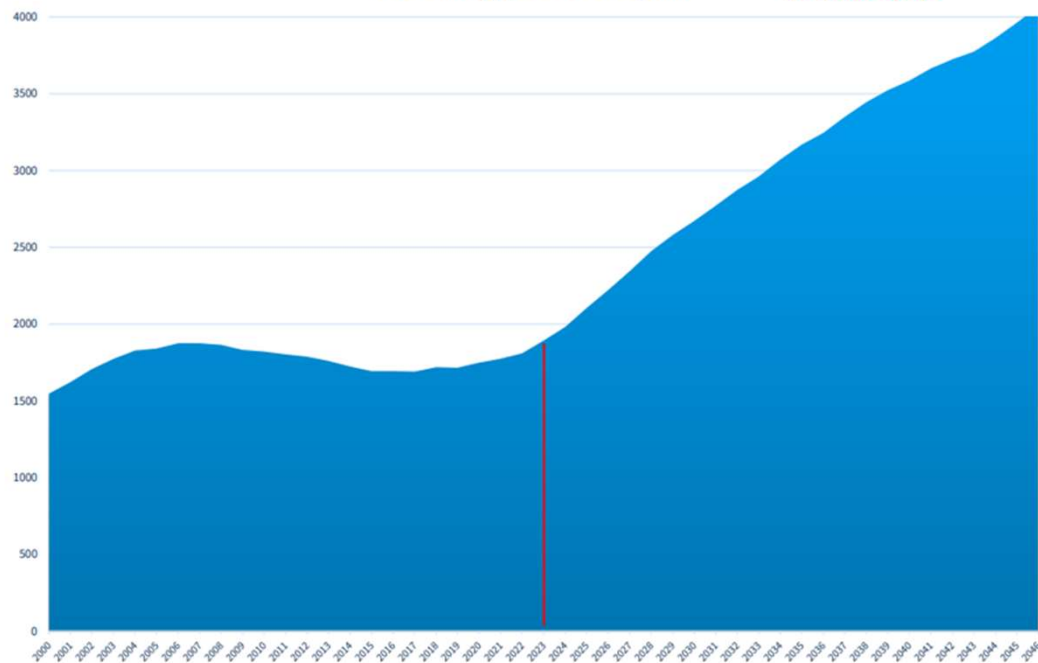
13600: Framskrevet folkekemenge 1. januar, etter år. Hovedalternativet (MMMM) Porsgrunn, 6-15 år.



Kilde: Statistisk sentralbyrå

Antall innbygger 80 + i Porsgrunn

År 2000 - 2050





## Økonomiske konsekvenser av befolkningsendringer

Inntektssystemet fra staten gir en netto utjevning:

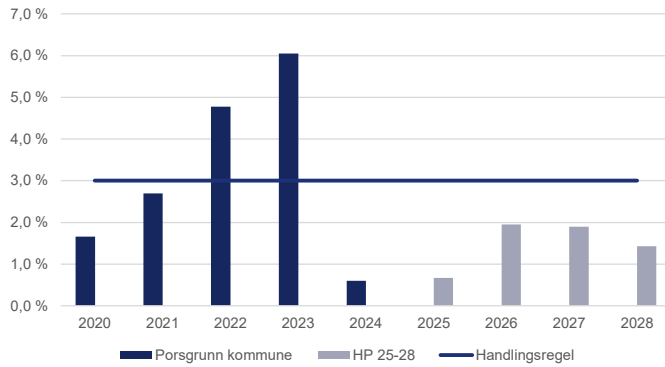
- + for økt behov i pleie og omsorg
- (minus) redusert behov blant barn og unge
- = Rammeoverføring fra staten

Staten **forutsetter** at kommunen flytter **krone for krone** mellom tjenesteområdene ettersom behovet endrer seg

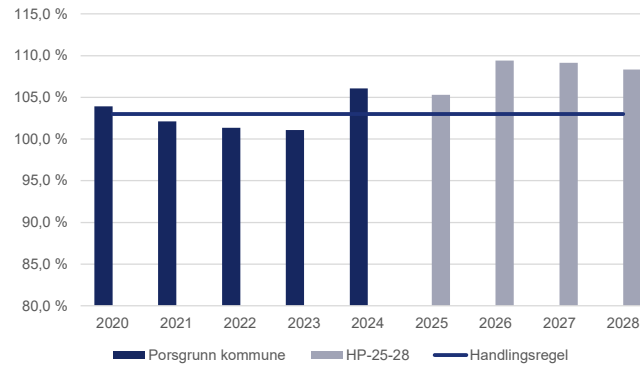
**Det betyr at systemet er lagt opp til at kommuner gjør nødvendige omstillinger og endringer.**

# Økonomisk bærekraft

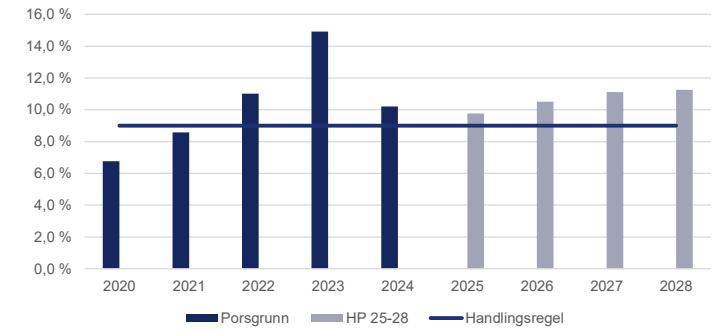
Netto driftsresultat i prosent av brutto driftsinntekter



Lånegjeld i % av brutto driftsinntekter



Disposisjonsfond i % av brutto driftsinntekter



## Disponering av netto driftsresultat

Beløp i 1000	2025	2026	2027	2028
Overføring til investeringsregnskapet	26 000	50 000	50 000	50 000
Bruk og avsetninger fond	0	24 854	22 803	4 890
Sum	26 000	74 854	72 803	54 890





## Eiendomsskatt

- Inntektene ned fra 122 mill. kroner i 2022 til 82 mill. kroner i 2024.
  - Reduksjon 40 mill. kroner.
  - Økning fra 250 000 kroner i bunnfradrag til 1,1 mill. kroner.
- I HP24-27 ble det signalisert videre opptrapping av bunnfradrag til 1,75 mill. kroner i 2027.
  - 1,75 mill. kroner i bunnfradrag betyr null i eiendomsskatt for hus eller hytte med takst på 2,5 mill. kroner eller lavere.
  - Inntektene til kommunen vil gå ned med ytterligere 40 mill. kroner fra 2024-2027 og behovet for innsparinger vil øke tilsvarende.
  - **Rådmannen foreslår å holde eiendomsskatten på tilsvarende nivå som 2024**

Endring i eiendomsskatt for "normalboligen" fra 2024 til 2025 = -168 kroner

## Kommunale gebyrer

Normalgebyr inkl mva	2024	2025	Endring %
Vann (120 m3 forbruk)	5 840	5 373	-8,0%
Avløp (120 m3 forbruk)	7 950	7 314	-8,0%
Renovasjon	3 875	4 000	3,2%
Feie- og tilsynsgebyr	742	560	-24,5%
<b>Sum</b>	<b>18 407</b>	<b>17 247</b>	<b>-6,3%</b>



# Prosjekt Bærekraftig økonomi

**Målsetting:** Bærekraftig økonomi i Porsgrunn kommune innen 2030.

Delprosjekter:

- Riktig tjenestnivå
- Overlappende tjenester
- Organisasjonsutvikling
- Oppfølging av innsparingstiltak

## Oversikt over innsparinger

Rammeområde	Tiltak for å unngå merforbruk	Tiltak for å trekke ned rammen	Totale innsparingstiltak
Formannskap		4 255	4 255
Barn, unge og kultur	13 950	11 000	24 950
Helse og omsorg	7 250	29 200	36 450
Miljø og byutvikling	2 290	10 000	12 290
<b>Totalt</b>	<b>23 490</b>	<b>54 455</b>	<b>77 945</b>





PORSGRUNN KOMMUNE

## Investeringer for fremtiden

- Nytt sykehjem med legevakt
- Skole- og barnehagestruktur
- Vann- og avløpsinvesteringer
- Arealeffektivisering
- ENØK



# Rammeområdene

# Organisasjon og utvikling

## Økonomien i dag – hvordan ligger vi an?

Prognosen for året: merforbruk på 1,5 mill. kroner.

Porsgrunn kommune er kostnadseffektiv på administrasjon (ref. KG10 og benchmarking IT)

## Igangsatte tiltak – hva jobber vi med?

- Bemanningsreduksjon ved naturlig avgang
- Utnytte kompetanse
- Utskiftning av IT-systemer
- Økt bruk av KI og telefontolking
- God økonomistyring og effektivisering av drift

## Tiltak for fremtiden – hvor skal vi?

- Slutføre kommuneplanens samfunnsdel
- Interkommunale samarbeid





PORSGRUNN KOMMUNE

# Sykefravær

## Flere unge og kvinner sykemeldes: - Gjør dem en bjørnetjeneste

Sykefraværet er på sitt høyeste på 15 år, og størst er økningen blant unge og kvinner. Nav-lege Marit Hermansen mener sykemelding ikke alltid er beste medisin.



Vidre Haugen  
Journalist



Astri Marie Lovett Hageberg  
Journalist

Publisert 5. sep. kl. 09:46

Søk

Statistisk sentralbyrå  
Statistics Norway

> Arbeid, lønn og utdanning > Befolkning og bolig > Helse og samfunn > Miljø og transport > Næringsliv og teknologi > Økonomi

Forsiden / Arbeid og lønn / Arbeidsmiljø, sykefravær og arbeidskonflikter / Sykefravær / Artikler om sykefravær / Høyeste sykefravær på 15 år

## Høyeste sykefravær på 15 år

Det sesongjusterte sykefraværet har økt med 10 prosent fra 1. til 2. kvartal. Sykefraværet var på 7,1 prosent, det høyeste nivået siden svineinfluensaen i 2009.

Publisert: 5. september 2024

Forfatter: [Unn H. Høydahl](#)

Sykefraværet<sup>1)</sup> på 7,1 prosent utgjorde 10,6 millioner tapte dagsverk i 2. kvartal. 1,7 av disse skyldtes egenmeldt sykefravær, mens 9,0 millioner skyldtes det legemeldte sykefraværet, dette viser sesongjusterte tall fra [sykefraværstatistikken](#).

Tallene er hentet fra

[Sykefravær](#)

## Organisatoriske grep:

- Lederspenn/ledernivå
- Årsturnus
- Helsefremmende turnus

## Arbeidsmiljøutvikling:

- Økt nærvær (f.eks. 10-faktor medarbeiderundersøkelse, «En bra dag på jobb» o.l.)
- Samarbeid med NAV

## Kompetanse og analyse:

- Analyser fra ressursstyringssystemet (RS)
- Håndtering av vold og trusler (Skole og Helse)
- Lederopplæring i fokus



PORSGRUNN KOMMUNE

## Miljø og byutvikling

### Økonomien i dag – hvordan ligger vi an?

Prognosen for året: balanse, men utfordringer med gebyrinntekter innen plan og byggesak

### Igangsatte tiltak – hva jobber vi med?

Større investeringsprosjekter

Robotisering av tjenester

Interkommunale samarbeid

### Tiltak for fremtiden – hvor skal vi?

Mer robotisering og automatisering av tjenestene våre



# Barn, unge og kultur



## Oppvekst

### Økonomien i dag – hvordan ligger vi an?

- Merforbruk på rammeområdet på rundt 20 mill. kroner
- Merforbruk i barnevernstjenesten gjennom flere år. Mange kostnadskrevende tiltak, både utenfor hjemmet og i hjemmet. Holder budsjettet i 2024
- Merforbruk i skole gjennom flere år
- Store individuelle behov
- Mange flere kostnadskrevende enkeltvedtak i barnehage etter §37
- Overkapasitet på barnehageplasser
- Merforbruk i kultur og idrett
- Elevnedgang på 130 elever fra 2023 til 2024

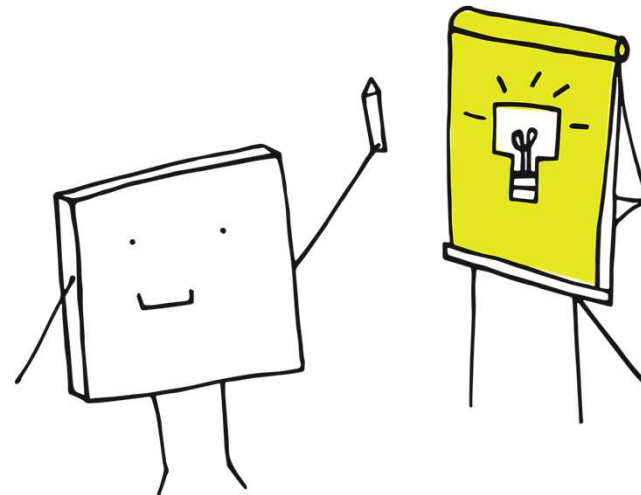




## Oppvekst forts.

### Igangsatte tiltak – hva jobber vi med?

- Tilpasse bemanning og struktur til antall barn – færre ansatte i skolene
- Legge ned en barnehage
- Redusere omfanget og kostnadene til tiltakene i barnevernstjenesten
- Flere Enslige mindreårige flyktninger på hybel i stedet for i bofelleskap
- Øke kompetansen i barnehager og skoler for tilrettelegginger og tilpasset opplæring
- Redusere tjenestetilbud og tilskudd
- Fjerne skolefrukt





## Oppvekst forts.

### Tiltak for fremtiden – hvor skal vi?

- Få en kvalitetsmessig og effektiv barnehage- og skolestruktur
- Sak til BUK og Bystyret i mars/april
- Redusere omfanget av kostnadskrevende individrettede tiltak i barnehager og skoler
- Effektivisere arealbruken i våre barnehager og skoler
- Redusere sykefraværet
- Effektivisere organisering, administrasjon og ledelse
- Komme ned på et utgiftsnivå til barnevernstjenesten som ligger nærmere Kostragruppe 10





PORSGRUNN KOMMUNE

# Helse og omsorg





## Helse og omsorg

### Økonomien i dag – hvordan ligger vi an?

- Helse og omsorg ligger an til et merforbruk på ca. 4 mill. kroner (budsjett: 1,2 mrd. kroner)
- Alle innsparingskrav for 2024 er gjennomført
- Største usikkerhet: Nav (økonomisk sosialhjelp) og legetjenestene
- God budsjettdisiplin i tjenestene



# Helse og omsorg forts.

Igangsatte tiltak – hva jobber vi med hos oss?

- Nytt organisasjonskart
- Læringsnettverket TØRN



# Helse og omsorg forts.

## Tiltak for fremtiden – hvor skal vi?

- Gjennomføre tiltak i driften for å møte den demografiske utviklingen
- Utarbeide "Helhetlig plan for bærekraftige helse- og omsorgstjenester"
- Utarbeide "Plan for å beholde og rekruttere helsepersonell"

## Meld. St. 24

(2022–2023)

Melding til Stortinget

Fellesskap og meistring

Bu trygt heime



**NOU** Norges offentlige utredninger 2023: 4

## Tid for handling

Personellet i en bærekraftig helse- og omsorgstjeneste

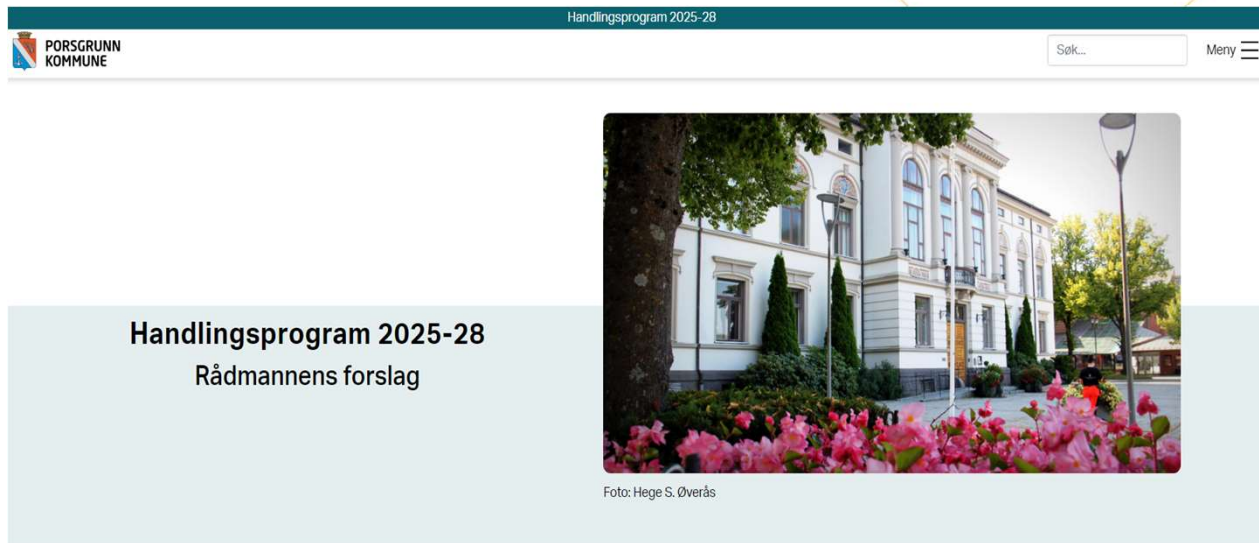


***MÅL: «Holde innbyggerne unna våre tjenester så lenge som mulig»***

# Hele budsjettforslaget finnes på kommunens nettside

Handlingsprogrammet publiseres via Framsikt.

Lenke legges ut på kommunens nettsider.



Handlingsprogram 2025-28

PORSGRUNN KOMMUNE

Søk...

Meny

## Handlingsprogram 2025-28

Rådmannens forslag




Foto: Hege S. Øverås



## Budsjettprosessen videre

Orientering i formannskapet: 31.10.

Opplæring i politikermodul Framsikt: 05.11.

Spørsmål og svar stenges: 25.11. (OBS ny dato)

Råd og utvalg: 19.- 27.11.

Behandling i formannskapet: 28.11.

Behandling i bystyret 12.12.

