



PORSGRUNN KOMMUNE

Kunnskapsgrunnlag - Ny skole- og barnehagestruktur – Porsgrunn kommune

Bærekraftig økonomi



Sammen om Porsgrunn



Innholdsfortegnelse

1	Sammendrag	3
1.1	Utredningsprosessen	3
1.2	Undersøkelsene som ble gjort	3
1.3	Funn skole.....	3
1.4	Funn barnehage.....	3
1.5	Konklusjoner	3
2	Innledning	4
2.1	Bakgrunnen for prosjektet «Ny skole- og barnehagestruktur»	4
2.2	Rapportens formål.....	5
2.3	Rapportens oppbygging.....	5
3	Kommunale planer og demografiframskrivninger	5
3.1	Skole- og barnehagestruktur som kraftig strategisk virkemiddel.....	7
3.2	Demografi og kretsgrenser	7
3.2.1	Elevtall i kommunale og private skoler	13
4	Bygningsmassen	14
4.1	Tilstand på bygningsmassen	16
4.2	Vedlikeholdsbehov	17
4.3	Arealeffektivisering – effekt på klimagassutslipp	18
4.3.1	Transport/mobilitet	19
4.3.2	Arealbruk.....	19
4.3.3	Materialer	19
4.3.4	Energi.....	19
4.3.5	Forvaltning, drift, vedlikehold og utvikling (FDVU) ved «tomkjøring»	19
4.4	Arealer til ansatte og elever	20
4.4.1	Forskriften om helse og miljø	20
4.4.2	Innendørs areal.....	20
4.4.3	Elev-, pedagog- og administrasjonslokaler	20
4.4.4	Utendørs areal	21
5	Kunnskapsgrunnlag skole	21
5.1	Innsparingspotensialer grunnskole i Porsgrunn	21
5.1.1	Enhetskostnader - grunnskole.....	21
5.2	Bemanningsnormer og lovgrunnlag for skoledrift.....	22
5.2.1	Lærertetthet skole.....	22
5.2.2	Sammenhenger mellom ordinær undervisning, annen undervisning og læringsresultater	23
5.3	Kompetansekrav for undervisningspersonale	24
5.4	Kvalitet i skolen	25
5.5	Kvalitetsutvikling og internkontroll.....	25
5.6	Laget rundt barnet og kvalitet i skolen	25
5.7	Forskrift om skolekretser.....	25
5.8	Skolestørrelse og sammenhenger med elevenes trivsel og læring.....	26
5.8.1	Større skoler er best for elevers læringsutbytte og læreres fagmiljø	26
5.8.2	Skoler i lokalsamfunnet har betydning for boligverdi og levedyktige lokalsamfunn	26



5.8.3	Måter skolestrukturprosesser gjennomføres på har stor betydning	27
5.9	Demografi og samfunnsutvikling påvirker skolestrukturen	28
5.10	Skolebygg –kostnader, areal og vedlikeholdsbehov	28
5.10.1	Driftsutgifter for skolelokaler.....	28
5.10.2	Arealbruk	30
5.10.3	Vedlikeholdsbehov	31
5.11	Elevkapasitet i eksisterende skolebygg	31
5.12	Privatskoler- elevtall og påvirkning	32
5.13	Forutsetninger ved beregning av økonomiske konsekvenser av endringer i dagens skolestruktur	33
5.13.1	FDVU- og investeringskostnader knyttet til nybygg	33
5.14	Medvirkning og innspill kunnskapsgrunnlag skole.....	34
6	Kunnskapsgrunnlag barnehage.....	34
6.1	Barnehagekvalitet	35
6.2	Bemanningsnormer og lovgrunnlag for barnehagedrift	37
6.2.1	Pedagognorm og annen bemanningsnorm i barnehage.....	37
6.3	Gruppestørrelser.....	38
6.4	Organisering av barnehagene i Porsgrunn.....	39
6.4.1	Ledelse i barnehager	39
6.5	Private barnehager - barnetall og påvirkning.....	40
6.5.1	Ledig kapasitet.....	40
6.5.2	Politiske vedtak i barnehagestruktursaker i Porsgrunn	40
6.5.3	Private barnehager i Porsgrunn.....	41
6.6	Vedlikeholdsbehov – dagens barnehage bygg	42
6.7	Driftsutgifter – dagens barnehage bygg (T221).....	42
6.8	Areal	43
6.8.1	Fordeling av areal per barnehage	44
7	Oppsummering og foreløpige funn	45
7.1	Oppsummering skole	45
7.2	Oppsummering barnehage	46
7.3	Indikasjoner for framtidig struktur.....	46
7.4	Medvirkning fra barn, foreldre og ansatte	47
7.4.1	Råd fra virksomhetsledere i Porsgrunn desember 2024.....	47
7.4.2	Råd fra samarbeidsutvalgene i (kommunale skoler og barnehager) fra framtidverkstedet 28.01.2025	47
8	Alternativer for ny skole og barnehagestruktur	49
9	Referanser	54
10	Vedlegg	57
10.1	Vedlikeholdsplan alle eiendommer	58
10.2	Vedlikeholdsplan barnehage.....	59
10.3	Vedlikeholdsplan skole	59
11	Sluttnoter	60

1 Sammendrag

1.1 Utredningsprosessen

Prosjektet "Ny skole- og barnehagestruktur" ble initiert høsten 2023 som en del av kommunens mål om bærekraftig økonomi innen 2030. Prosjektgrupper ble nedsatt for å vurdere behovet for skole- og barnehagearealer, muligheter for sammenslåing av enheter, og alternative plasseringer. Utredningen inkluderte analyser av demografi, bygningsmasse, og økonomiske konsekvenser.

1.2 Undersøkelsene som ble gjort

Rapporten inneholder omfattende analyser av kommunale planer, demografiske framskrivninger, tilstanden på bygningsmassen, og vedlikeholdsbehov. Det ble også vurdert arealeffektivisering og klimagassutslipp, samt lovreguleringer og forskrifter for skoledrift og barnehagedrift. Data fra Grunnskolens Informasjonssystem (GSI) og andre kilder er brukt for å kartlegge elevkapasitet og bemanningsnormer.

1.3 Funn skole

Porsgrunn kommune har en betydelig overkapasitet i sine grunnskoler, med 34 % ledig kapasitet. Dette medfører høye drifts- og vedlikeholdskostnader. Små skoler har utfordringer med å oppfylle lærernormen og sikre tilstrekkelige fagmiljøer. Forskning viser at større skoler kan gi bedre læringsutbytte og trivsel for elevene. Det er også behov for å tilpasse skolestrukturen til demografiske endringer og samfunnsutvikling.

1.4 Funn barnehage

Kommunen har flere barnehageplasser enn nødvendig, noe som fører til ineffektiv ressursbruk. De fleste barnehagebygg er gamle og krever betydelig vedlikehold. Forskning viser at kvaliteten på barnehagene ikke nødvendigvis avhenger av størrelse eller eierskap, men av personalets kompetanse og evne til å lede og organisere. Det er viktig å kunne dele barna inn i mindre grupper for å sikre god pedagogisk praksis.

1.5 Konklusjoner

Rapporten anbefaler en reduksjon i antall skoler og barnehager for å oppnå en mer kostnadseffektiv struktur. Dette vil bidra til bedre ressursutnyttelse, oppfyllelse av lovpålagte krav, og høyere kvalitet på tilbudene. Videre prosesser bør inkludere medvirkning fra barn, foreldre og ansatte for å sikre gode løsninger for fremtidens skole- og barnehagestruktur i Porsgrunn.

2 Innledning

Høsten 2023 etablerte rådmannens ledergruppe prosjektet Bærekraftig økonomi i Porsgrunn kommune. Hovedmålet var å sikre at kommunens økonomi er i tråd med handlingsreglene innen 2030. Prosjektet fikk blant annet i oppdrag å utarbeide en samlet tiltaksliste med prioriteringsforslag. Våren 2024 ble det lagt frem en rapport for styringsgruppen i Bærekraftig økonomi med innledende analyser av innsparingspotensialer for kommunens tjenesteområder. Samtidig ble det lagt fram en rapport som vurderte organiseringen av tjenester i Porsgrunn (PwC, 2024). Basert på disse analysene ble det utarbeidet en liste over tjenester som bør utredes grundigere i 2024 og 2025 innenfor oppvekstområdet:

- Utrede mulige innsparingspotensialer i oppvekstsektoren ved å vurdere skole- og barnehagestrukturen i kommunens offentlige skoler og barnehager
- Utrede innsparingspotensialer i barnevernssektoren
- Vurdere innsparingspotensialer innenfor særskilte tilrettelegginger i barnehage

Denne rapporten omhandler skole- og barnehagestruktur og er en av tre delrapporter innenfor innsparingspotensialer i oppvekstsektoren i Porsgrunn.

2.1 Bakgrunnen for prosjektet «Ny skole- og barnehagestruktur»

5. september 2024 ble det vedtatt av bystyret i Porsgrunn at:

1. Rådmannen utreder og utarbeider en sak om positive og negative sider ved en mer kostnadseffektiv barnehage- og skolestruktur i Porsgrunn.
2. Saken skal inneholde flere alternativer, hvor ett av alternativene skal være å ikke endre lokalisasjonene av dagens skoler, men vurdere justeringer i skolekretser og administrativ organisering. Saken legges frem til politisk behandling våren 2025.
3. Omkostninger til utredningsarbeidet innarbeides i Handlingsprogrammet 2025-2028.

Høsten 2024 ble det nedsatt prosjektgrupper for å foreta utredningene. Delprosjektet for utredning av skole- og barnehagestruktur består av Anette B. Lekman (Bygg- og eiendomsdrift), Jo Collier (rådmannens stab), Gry L. Kleppe (oppvekst), Skuli Kristjansson (oppvekst), Bjørn M. Hansen (oppvekst), Tove T. Melby (oppvekst) og Kristin Støren (oppvekst). Det er satt av 850 timer fordelt på deltakerne i prosjektgruppen til gjennomføringen av utredningsprosjektet.

Mål for delprosjektet:

- Vurdere behov for skole- og barnehagearealer basert på framskrivninger på skolekretsnivå
- Vurdere sammenslåing av skoler og barnehager med utgangspunkt i eksisterende bygningsmasse og fremtidig behov
- Vurdere muligheter for å slå sammen eller endre skolekretser
- Vurdere alternative plasseringer for eventuelle sammenslåtte skoler og barnehager
- Vurdere betydningen for skolene og barnehagenes fagmiljøer med og uten strukturendring
- Vurdere fremtidig ressursbehov med og uten strukturendring
- Muligheter til å innfri lærernormen med og uten strukturendring

2.2 Rapportens formål

Rapporten er utarbeidet som et kunnskapsgrunnlag i saken om en mer kostnadseffektiv barnehage- og skolestruktur i Porsgrunn. Rapporten skal legge grunnlaget for den videre diskusjonen om-, og være vedlegg i sak til politisk behandling vedrørende skole- og barnehagestruktur. Vurderinger knyttet til konkrete alternative løsninger vil bli lagt frem i sak til politisk behandling våren 2025.

2.3 Rapportens oppbygging

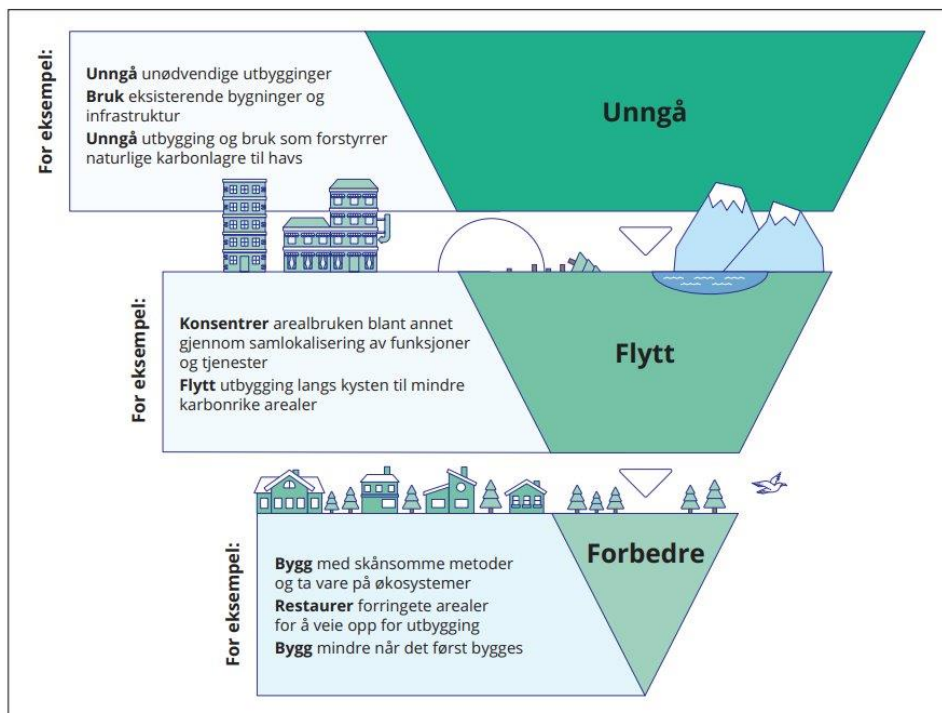
Rapporten er bygd opp som et bredt kunnskapsgrunnlag, og inneholder både (a) henvisninger til kommunale planer med betydning for skole- og barnehagestruktur, (b) informasjon om bygningsmassen som benyttes til skole- og barnehagedrift, (c) demografiske framskrivninger og kretsgrenser, (d) lovreguleringer og forskningsbidrag for skoledrift og (e) lovreguleringer og forskningsbidrag for barnehagedrift.

Det er verdt å merke seg at skoler har flere reguleringer enn barnehager. Dette gjelder blant annet krav til kretsgrenser for nærskoletilhørighet og flere reguleringer når det kommer til ansattes kompetansekrav. Kunnskapsgrunnlag skole er følgelig mer omfangsrik enn kunnskapsgrunnlaget for barnehage. Utredningene er foretatt innenfor overordnede målsetninger og planer for kommunen (kommuneplanens samfunnsdel, temaplaner for oppvekst, strategiplaner etc.) for å bidra til en helhet i kommunens strategier, planer og vedtak.

3 Kommunale planer og demografiframskrivninger

Gjennom Bystrategi Grenland-samarbeidet og belønningsavtalen med staten er Porsgrunn kommune forpliktet til å følge opp nullvekstmålet. Det betyr at klimagassutslipp, kø, luftforurensing og støy reduseres gjennom effektiv arealbruk og ved at veksten i persontransporten tas med kollektivtransport, sykling og gange (Samferdselsdepartementet, 2025). Arealbruk er av vesentlig betydning for måloppnåelsen, og kommunal planlegging, herunder ny skole- og barnehagestruktur, må legge til rette for måloppnåelse.

I Nasjonale forventninger til regional og kommunal planlegging (Kommunal- og distriktsdepartementet, 2023) finner vi igjen nullvekstmålet, og blant annet at hovedtyngde av vekst i boliger og arbeidsplasser lokaliseres i eller i nærheten av større knutepunkter for å bygge opp under nullvekstmålet. Boliger og tjenestetilbud lokaliseres slik at det bygger opp under sentrumsfunksjoner og styrker stedenes attraktivitet. Det legges til rette for trygge skoleveier og aktivitetsvennlig nærmiljø, og ved planlegging av skoler og barnehager vurderes lokalisering og arealbehov tidlig. Fortetting og transformasjon av eksisterende områder vurderes før nye områder settes av og tas i bruk, for å redusere arealbeslag og transportbehov, og omstille til lavutslippsamfunnet (jf. NOU2023:25).



Figur 1: NOU 2023:25 Omstilling til lavutslipp, s. 76

I Porsgrunn kommune har vi en rekke planer som beskriver ønsket utvikling for Porsgrunnsamfunnet og tjenestene kommunen yter. Disse planene vil være førende for arbeidet med ny skole- og barnehagestruktur¹. Kommuneplanens samfunnsdel beskriver mål og visjoner om å utvikle et barnehage- og skoletilbud med høy kvalitet. Tilbudet skal fremme god læring, mestring, inkludering og god helse for alle barn og unge. Videre skal skole- og barnehagetilbudet sikre gode overganger i utdanningsløpet og stimulere til at flere velger høyere utdanning. Det skal legges til rette for sykkel og gange - spesielt på skoleveger og til holdeplasser, for å redusere transportbehovet og fremme miljøvennlig transport.

I tillegg til planer for samfunns- og tjenesteutvikling, vil planer for arealforvaltning gi viktige føringer, blant annet når det gjelder lokalisering av eventuelle nye skoler og barnehager, og styrking eller nedlegging av eksisterende skoler og barnehager. Vedtatt arealstrategi (Porsgrunn kommune, 2024d) er bindeleddet mellom Kommuneplanens samfunnsdel og Kommuneplanens arealdel. Arealstrategien beskriver ønsket arealutvikling på et overordnet nivå: (a) utvikle knutepunktet med mange funksjoner og transportformer, (b) skape et attraktivt sentrum og fortette med kvalitet, (c) utvikle lokalsentre med gode bo- og nærmiljø, (d) bevare og styrke blågrønn struktur, og (e) legge til rette for næring, industri og et effektivt transportnett.

Arealstrategien sier noe om senterstruktur, og det pågår revisjon av Kommuneplanens arealdel, hvor gjeldende senterstruktur vurderes. Blant annet gjøres det en helhetlig vurdering av kommunens åtte lokalsentra: Hovenga, Herøya, Stridsklev, Moheim, Skjelsvik, Heistad, Brevik og Langangen. Antall bosatte, kollektivtilbud (metrolinje, pendellinje), dagligvare, skole, barnehage, tjenesteyting og service, kultur-, idrett- og fritidstilbud (Aktivitetsportalen), nærmiljø og nylig regulert boligreserve vurderes, og kombinasjonen av disse danner stedenes lokalsenterfunksjoner.

3.1 Skole- og barnehagestruktur som kraftig strategisk virkemiddel

Skole- og barnehagestruktur er å anse som et kraftig strategisk virkemiddel i by- og arealplanlegging (jf. SINTEF, 2021; NTNU, 2015). Skole- og barnehagestruktur har stor påvirkning på måloppnåelse på en rekke områder i kommunal planlegging, og kan i varierende grad bygge opp under for eksempel (a) senterstruktur, attraktivitet og boligutvikling, (b) trygg skoleveg og miljøvennlig ferdsel (øke andel reiser med spesielt gange og sykkel, men også kollektiv fremfor personbil), (c) bedre folkehelse og aldersvennlig samfunn (flere som går og sykler, bedre nærmiljø, skole og barnehage som sosial møteplass, sted for ulike aktiviteter dag, kveld og helg).

For eksempel er barne- og ungdomsskolen på Heistad lokalisert midt mellom Skjelsvik og Heistad lokalsentra, altså utenfor gjeldende senterstruktur. Dette svekker begge disse lokalsentrene, skaper mer utflytende arealbruk, og gjør det mer utfordrende å legge til rette for reiser med kollektiv, sykkel og gange fremfor personbil. Barne- og ungdomsskolen på Tveten er også lokalisert utenfor gjeldende senterstruktur.

Som strategisk virkemiddel vil mål, strategier og planer i skole- og barnehagestrukturen kunne påvirke attraktiviteten og befolkningstettheten i områder av kommunen, og i kommunen som helhet. Kart over befolkningstettheten viser at nesten halvparten av Porsgrunns befolkning bor i sentrum og sentrumsnære områder, ellers er det mange som bor i eller nær lokalsentrene Herøya, Stridsklev, Skjelsvik, Heistad og Brevik, ellers i kommunen er befolkningstettheten lav. Kart over befolkningsendring viser at det i dag er flere bosatte i sentrum og sentrumsnære områder enn for 10 år siden, og at det i dag er færre bosatte i en rekke andre områder i kommunen enn for 10 år siden (Porsgrunn kommune 2024b:16,17). For eksempel, plassering av eventuell overkapasitet i skoler og barnehager i sentrum bygger opp under det store fortettingspotensialet for boliger som finnes i dette området, det er også gjennom utvikling av knutepunkt og sentrum hvor potensialet for måloppnåelse er størst når det gjelder nullvekstmålet. Strukturen vil også påvirke potensial for reiser med kollektivtransport, sykkel og gange fremfor personbil, gjennom nærhet og egnethet. Strukturelle valg vil kunne påvirke kultur-, idrett, fritid-, helse- og omsorgstilbud gjennom å inneha potensial som sosial møteplass og flerbruk (egnethet og kvalitet). Skole- og barnehagestruktur må altså sees i sammenheng med flere tema.

3.2 Demografi og kretsgrenser

I skoleåret 2023/2024 har Porsgrunn kommune 18 grunnskoler, hvorav 14 er kommunale og 4 er private. Antallet grunnskoleelever har ligget relativt stabilt på rundt 4200 de siste årene. Vi har i gjennomsnitt færre elever per skole enn sammenlignbare kommuner (KOSTRA-gruppe 10), men flere enn landsgjennomsnittet. Selv om elevtallet har vært stabilt for kommunen samlet, har utviklingen fordelt seg svært ulikt mellom de kommunale skolene. Enkelte skoler har hatt en vesentlig elevnedgang, mens andre har opplevd vekst. For eksempel er elevtallet ved Langangen skole omtrent halvert mellom 2018 og 2022. Grønli skole, Tveten barneskole og Kjølnes ungdomsskole har imidlertid opplevd betydelig elevtallsvekst etter 2018. Det er verdt å merke at noe av denne utviklingen kan skyldes endringer i skolekretsgrenser.

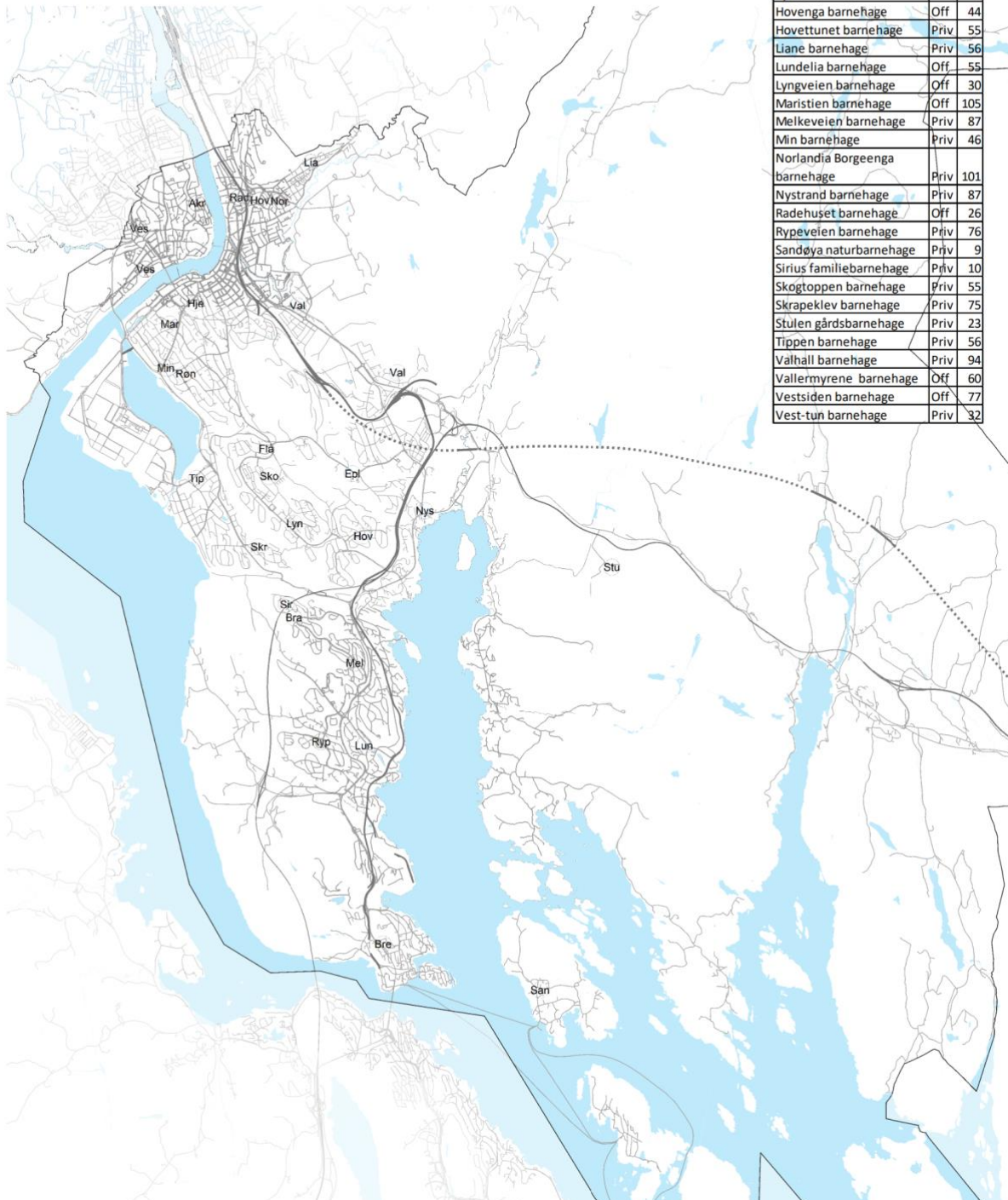


Når det gjelder barnehageområdet, har Porsgrunn i dag 11 kommunale og 16 private ordinære barnehager. I tillegg er det en privat åpen barnehage og en familiebarnehage i kommunen. I 2022 var det 1672 barn i alderen 1-5 år som gikk i barnehage i Porsgrunn kommune, noe som tilsvarer 96,7 prosent. Dette er godt over landsgjennomsnittet på 93,4 prosent. Dette bør sees i sammenheng med at de private barnehagene i Porsgrunn selger en del barnehageplasser til nabokommuner, først og fremst Skien. Per 22.10.2024 har til sammen 66 barn som ikke er bosatt i kommunen plass i private barnehager i Porsgrunn, hvorav 51 av disse bor i Skien.

På de neste sidene presenteres en visuell oversikt over alle skoler og barnehager i Porsgrunn, med tilhørende skolekretsgrenser, samt fordelingen av hvor barn og unge er bosatt. De demografiske kartene viser en viss sammenheng mellom tetthet av befolkningen i skolealder og lokalisering av de kommunale skolene, med unntak av Langangen skole der det er få barn i skolealder. Det samme gjelder til dels også for barnehagene samlet sett. Dette bildet er likevel noe annerledes, da barnehagene ikke har kretsgrenser slik som skolene.

Barnehage i Porsgrunn

A3, 1:50000
 Kilde: FellesKartdataBase, Geodata-avdelingens kartbaser
 6.12.2024 Porsgrunn kommune

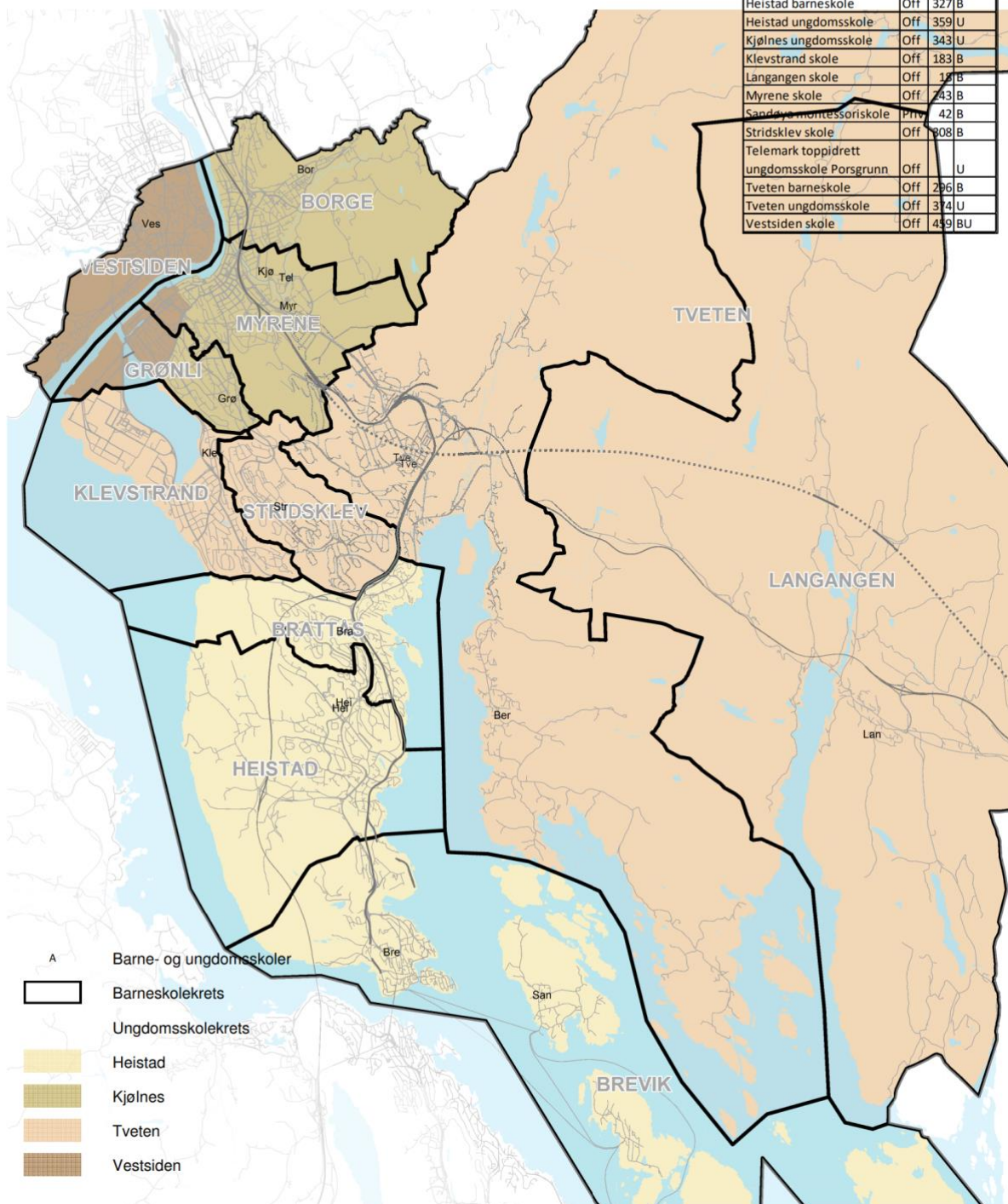


Navn	Offentlig?	Antall barn
Akrobaten barnehage	Priv	97
Brattås barnehage	Off	40
Brevik barnehage	Off	69
Eplehagen barnehage	Priv	52
Flåtten barnehage	Off	65
GREP Rønningen barnehage	Priv	70
Hjerterommet		16
Hovenga barnehage	Off	44
Hovettunet barnehage	Priv	55
Liane barnehage	Priv	56
Lundelia barnehage	Off	55
Lyngeveien barnehage	Off	30
Maristien barnehage	Off	105
Melkeveien barnehage	Priv	87
Min barnehage	Priv	46
Norlandia Borgeenga barnehage	Priv	101
Nystrand barnehage	Priv	87
Radehuset barnehage	Off	26
Rypeveien barnehage	Priv	76
Sandøya naturbarnehage	Priv	9
Sirius familiebarnehage	Priv	10
Skogtoppen barnehage	Priv	55
Skrapeklev barnehage	Priv	75
Stulen gårdsbarnehage	Priv	23
Tippen barnehage	Priv	56
Vålhall barnehage	Priv	94
Vallermyrene barnehage	Off	60
Vestsiden barnehage	Off	77
Vest-tun barnehage	Priv	32

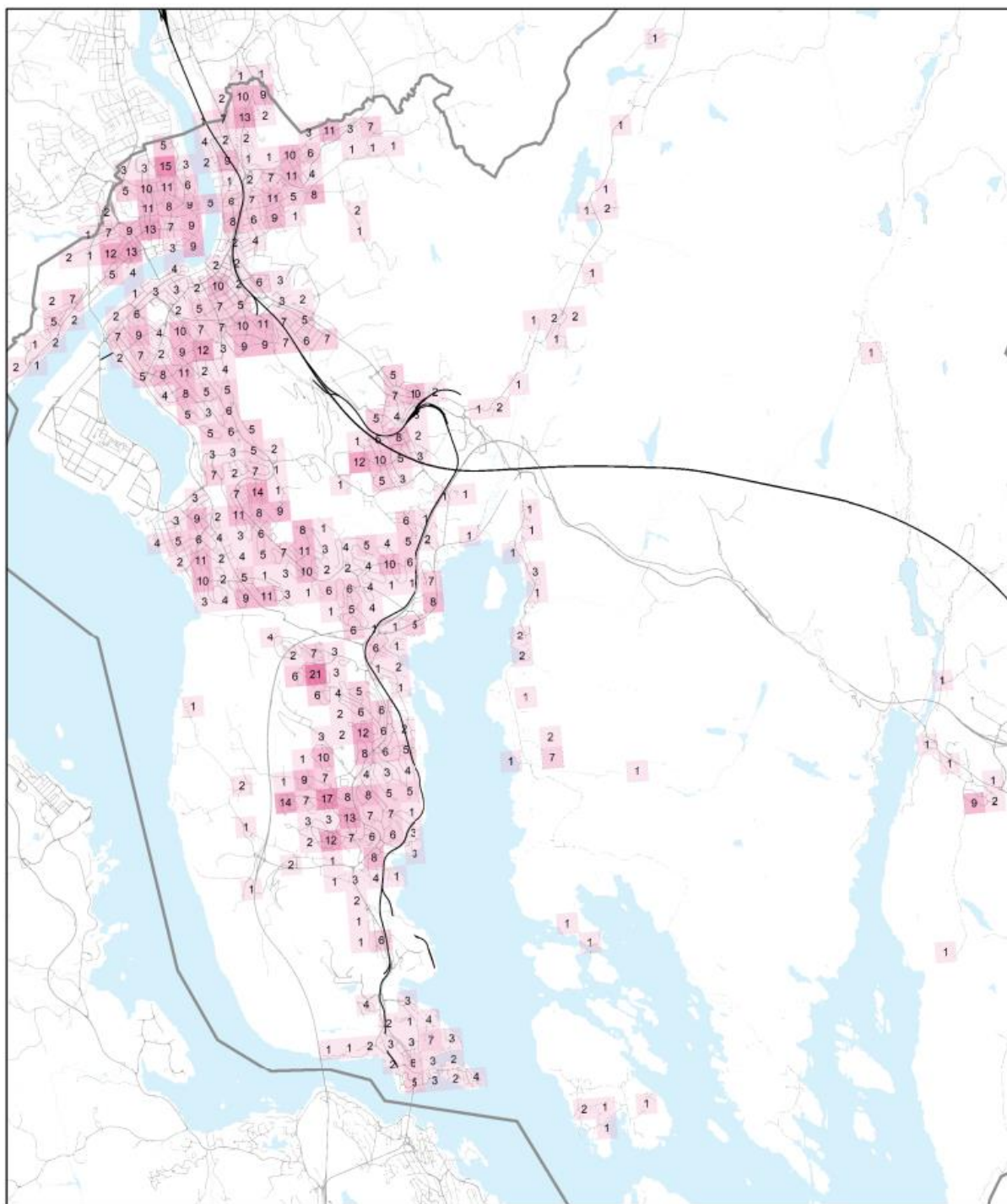
Figur 2: Barnehager i Porsgrunn

Skole i Porsgrunn

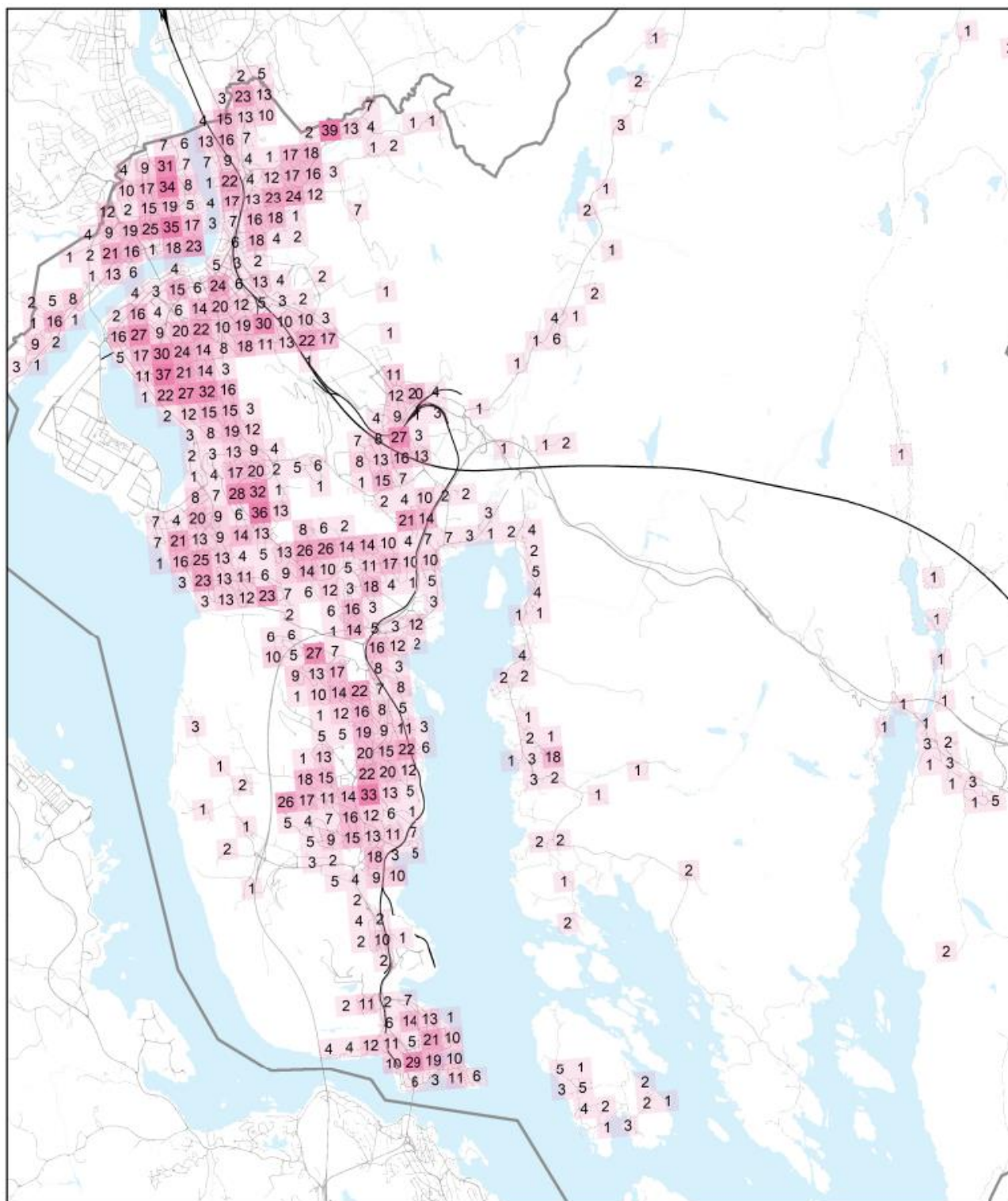
A3, 1:50000
 Kilde: FellesKartdataBase, Geodata-avdelingens kartbaser
 6.12.2024 Porsgrunn kommune



Figur 2 : Skolene i Porsgrunn, med kretsgrenser



Figur 3 : Antall innbyggere 1-5 år, per februar 2024



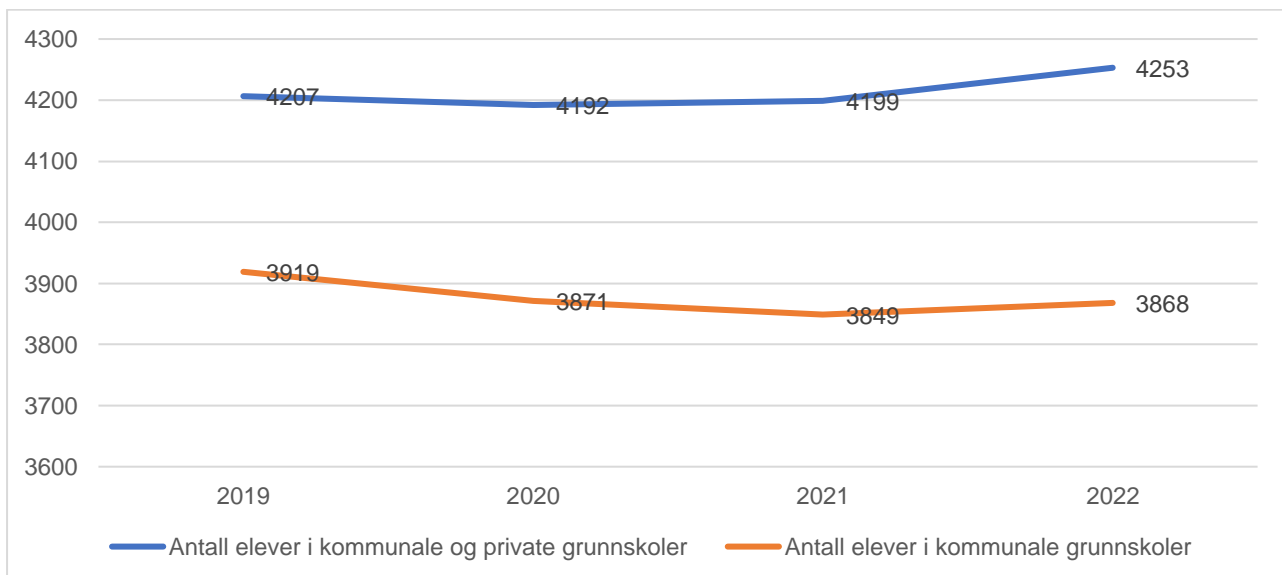
Figur 4 : Antall innbyggere 6-15 år, per februar 2024

3.2.1 Elevtall i kommunale og private skoler

Elevtallet i Porsgrunn er synkende. De kommunale skolene konkurrerer med et rikt utvalg av private alternativer i egen kommune og i nabokommuner. I tillegg viser en framskriving av folkemengden i Porsgrunn i grunnskolealder at elevtallet vil fortsette å synke.

Figur 2. Antall elever i Porsgrunn kommune i perioden 2019-2022.

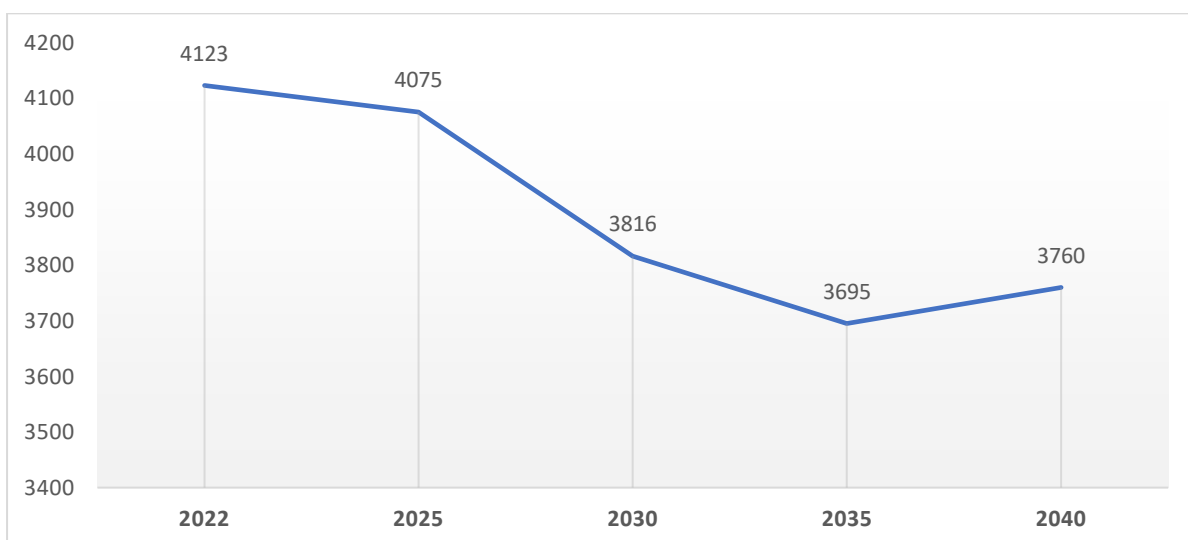
Table 1: Antall elever i Porsgrunns skoler - historisk



Kilde: SSB

Figur 5. Fremskrevet folkemengde 6-15 år. Porsgrunn.

Table 2: Antall elever i Porsgrunn - framskrevet



Kilde: SSB, tabell 13600, Hovedalternativet (MMMM)

Figurene over viser at antall barn i kommunale grunnskoler har gått litt ned i perioden 2019-2022, selv om det totale antallet elever i Porsgrunn har gått noe opp. Dette skyldes at

elevtallsveksten de senere årene har blitt absorbert av private skoler. Andelen elever i private skoler har gått opp de senere årene i Porsgrunn, men det er vanskelig å vite om denne trenden vil fortsette. Samtidig har vi sett at antallet barn i skolealder i Porsgrunn kommune vil falle betydelig de neste årene, og nedgangen fordeler seg svært ulikt mellom skolekretsene. Det innebærer at kommunen må bygge ned kapasiteten i de kommunale grunnskolene betydelig frem mot 2035. Dersom vi forutsetter en nedgang på rundt 400 elever frem mot 2035, og dagens gjennomsnittskostnad per elev, innebærer det en reduksjon i driftsutgifter på mellom 50 og 60 millioner kroner sammenliknet med dagens nivå. Beregningen inkluderer redusert behov for skolelokaler og skyss.

Utviklingen forventes dessuten å være skjevfordelt mellom skolekretsene. I tabellen nedenfor har vi beregnet antall barn i grunnskolealder (6-15 år) frem til 2033, fordelt på barneskolekretser. I beregningen har vi forutsatt at antallet barn i førskolealder (0-5 år) i 2023 fordelt på skolekretsene er representativt for kullene fremover.

Tabell 2. Framskrivning av barn i grunnskole- (6-15) fordelt på skolekretser.

Table 3: Framskrivning av barn i grunnskolealder fordelt på skolekrets

Skolekrets	2023	2033	Endring	Endring i prosent
Brevik	265	180	-84,6	-32 %
Grønli	432	318	-113,6	-26 %
Klevstrand	295	243	-52,1	-18 %
Brattås	294	247	-47,4	-16 %
Myrene	424	381	-43,0	-10 %
Borge	477	444	-33,4	-7 %
Langangen	45	42	-2,7	-6 %
Stridsklev	492	467	-24,5	-5 %
Tveten	409	392	-17,0	-4 %
Vestsiden	456	462	6,0	1 %
Heistad	507	526	19,4	4 %

Kilde: SSB/Folkeregisteret og GSI

Tabellen viser at enkelte av Porsgrunn kommunes skolekretser kan forvente en betydelig nedgang i antallet barn i grunnskolealder de nærmeste årene. Eksempelvis vil skolekretsene Brevik og Grønli stå i fare for å miste over ¼ av barna i alderen 6-15.

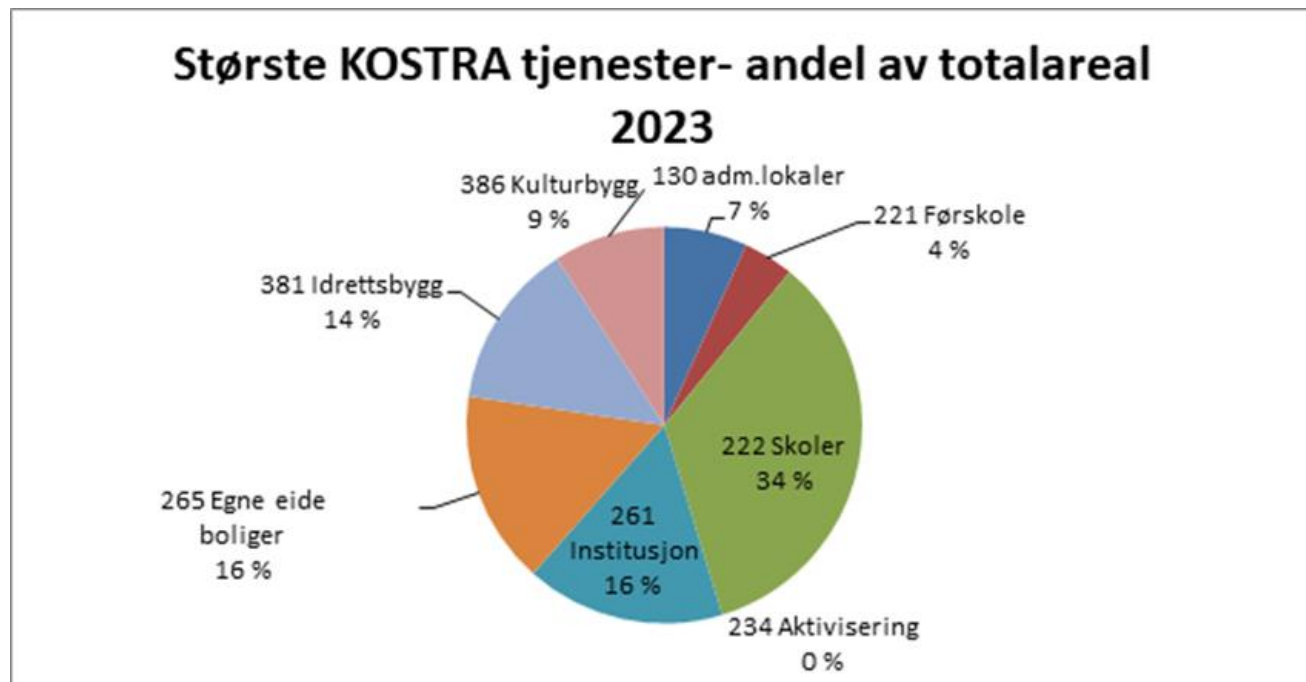
4 Bygningsmassen

I henhold til NOU 2004:22 - Velholdte bygninger gir mer til alle (Kommunal- og regionaldepartementet, 2004), kan god eiendomsforvaltning defineres som det å gi brukerne gode og effektive bygninger til lavest mulig kostnad. Da gjelder det å skape best mulige rammevilkår over tid. Det er viktig med lokaler som er i overensstemmelse med brukernes praktiske behov og vurdering av estetiske kvaliteter, krav til helse, miljø og sikkerhet, riktig beliggenhet og god tilgjengelighet (universell utforming) for alle brukere, lett tilgjengelig drifts- og brukerservice osv.

Porsgrunn kommune eier om lag 228 000 m² formålbygg (skoler, barnehager, sykehjem, idrettshaller, kulturbygg) og andre bygg. Innrapporterte KOSTRA tall 2023, areal for eide bygg,

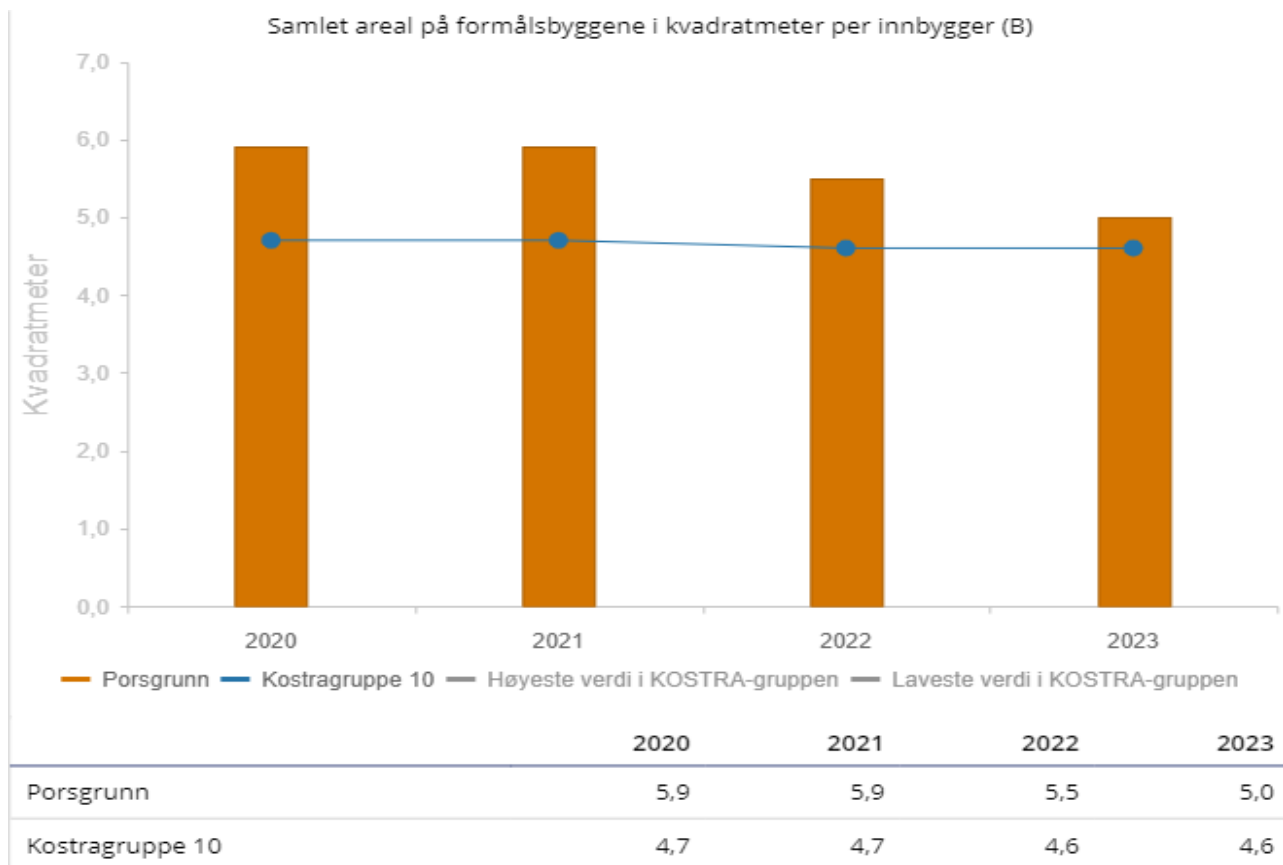
viser at skolebygg (T222) utgjør 34 % av Porsgrunn kommunes eiendomsportefølje, barnehager/førskolebygg (T221) utgjør 4% av porteføljen. Diagrammet under viser de ulike KOSTRA tjenestene / formålsbygg sin andel av kommunens eiendomsportefølje.

Table 4: Fordelingen av kommunens eiendomsportefølje ut fra tjenesteområde (KOSTRA-tjeneste)



Porsgrunn kommune har over tid hatt mer areal pr innbygger enn Kostragruppe 10, dette har blitt redusert med 0,9 kvm pr innbygger pga. riving av gamle Mule sykehjem og at Meierigården brant. Tabellen under viser utviklingen 2020-2023, målt i antall kvadratmeter pr innbygger (Kilde: SSB):

Table 5: Areal formålsbygg per innbygger



4.1 Tilstand på bygningsmassen

Det reviderte styringsdokumentet for eiendomsforvaltningen, vedtatt av Bystyret 29.11.12 i sak 103/12, er retningsgivende for eiendomsforvaltningen i Porsgrunn kommune. Ett av målene er at eiendommene ikke skal ha dårligere teknisk tilstand enn TG 1 (Tilstandsgrad 1) i henhold til NS 3424 Tilstandsanalyse for byggverk. TG 1 innebærer at alle hovedkomponenter fremstår som godt vedlikeholdt og at alle lover og forskrifter er ivaretatt.

I 2013 ble det, i regi av rådgivningsfirmaet Multiconsult og NBEF, gjennomført en overordnet teknisk tilstandsvurdering på porteføljenivå for formålsbyggene (ikke boliger). Det ble også estimert et beløp for vedlikeholdsetterslepet knyttet til teknisk oppgradering av bygningsmassen for å løfte den til vedtatt tilstandsgrad (TG 1). Kartleggingen viste et estimert vedlikeholdsbehov de neste 0-5 årene på 60 millioner kroner, og de neste 6-10 årene et behov på 440 millioner kroner. De presenterte tallene for oppgradering utgjorde estimer for å utbedre kun tekniske forhold, og omfattet ikke behov for ombygginger, riving/nybygging osv. for å forbedre egnetheten.

Funnene fra denne overordnede kartleggingen for tilstandsgrad i 2013/14 er fremdeles relevante og gir en god indikator på dagens overordnede tilstand i porteføljen som helhet.

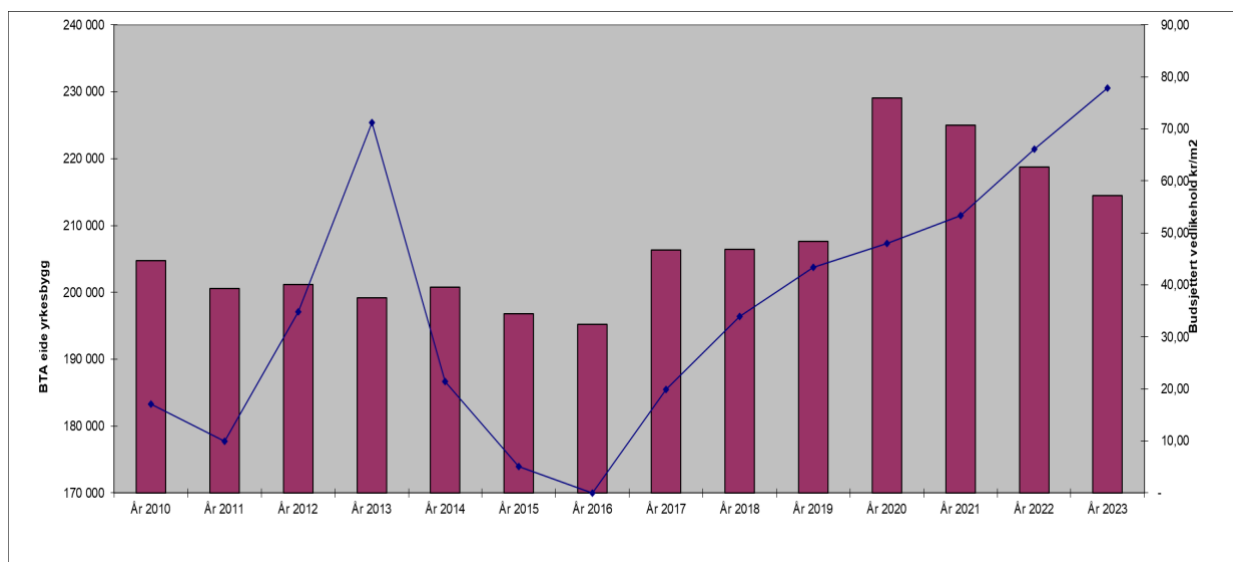
Siden 2013 har det blitt investert betydelig (om lag 1,5 milliarder kroner) i nybygg og/eller rehabilitering av skoler, sykehjem, idrettsanlegg og barnehager. Det er bygd to nye sykehjem

(Mule og Vestsiden), Maristien barnehage ble etter brannen av Frednes barnehage bygd opp igjen som en åtte avdelings barnehage og ressursavdeling, og Skrukkerød barnehage ble avviklet. Ny svømmehall og dobbelhall har gitt oss flotte arenaer for idrett. Den siste store satsingen innen skole er rehabiliteringen av Kjølnes ungdomsskole, samt Nye Tveten ungdomsskole.

Fra 2019 er det avsatt 10 millioner kroner årlig til gjennomføring av ENØK-tiltak. Det utføres både bygningsmessige tiltak, utskifting av tekniske bygningsdeler som ventilasjonsaggregat og SD-anlegg, samt omlegging til fornybare energikilder. Disse tiltakene bidrar også til å heve bygningsmassens tilstandsgrad, samt redusere behovet for vedlikeholdsmidler.

Tabellen nedenfor viser forholdet mellom arealutviklingen og budsjetterte midler til vedlikehold per kvadratmeter. Ekstrabevilgning til vedlikehold i 2020 på grunn av koronasituasjonen er ikke medtatt.

Table 6: Forholdet mellom arealutvikling og budsjetterte midler til vedlikehold



4.2 Vedlikeholdsbehov

Det er normalt at bygningsporteføljer har en viss grad av oppgraderingsbehov i form av kommende års vedlikeholdstiltak. Man kan ha et vedlikeholdsbehov hvor deler av dette er et etterslep, eller et vedlikeholdsbehov helt uten etterslep. Et vedlikeholdsbehov må knyttes til et tidsperspektiv som grunnlag for oppgradering (5 år, 10 år). Ifølge MultiConsult AS tilsier konservative erfaringstall at en bygningsportefølje på ca. 250 000 m² har et årlig vedlikeholdsbehov i størrelsesorden 35-45 millioner kroner. Tilstrekkelige midler til planlagt vedlikehold er en viktig parameter for å unngå akkumulering av oppgraderingsbehovet. I tillegg er det viktig med forutsigbarhet i bevilgning av vedlikeholdsmidler, slik at tiltak kan planlegges ut fra behov og gjennomføres i henhold til plan.

Porsgrunn kommunes egne ansatte har foretatt en vurdering av alle formålsbygg med hensyn til vedlikeholdsbehov av bygningskropp og tekniske installasjoner. Kartleggingen viser et estimert vedlikeholdsbehov uten boliger de neste 10 årene på 342 millioner kroner. Denne

kartleggingen er ikke uttømmende, og det tas forbehold om behov man på tidspunktet for vurderingen ikke visste om. I disse tallene ligger ikke kostnader til endringer eller ombygginger, eller til nybygg.

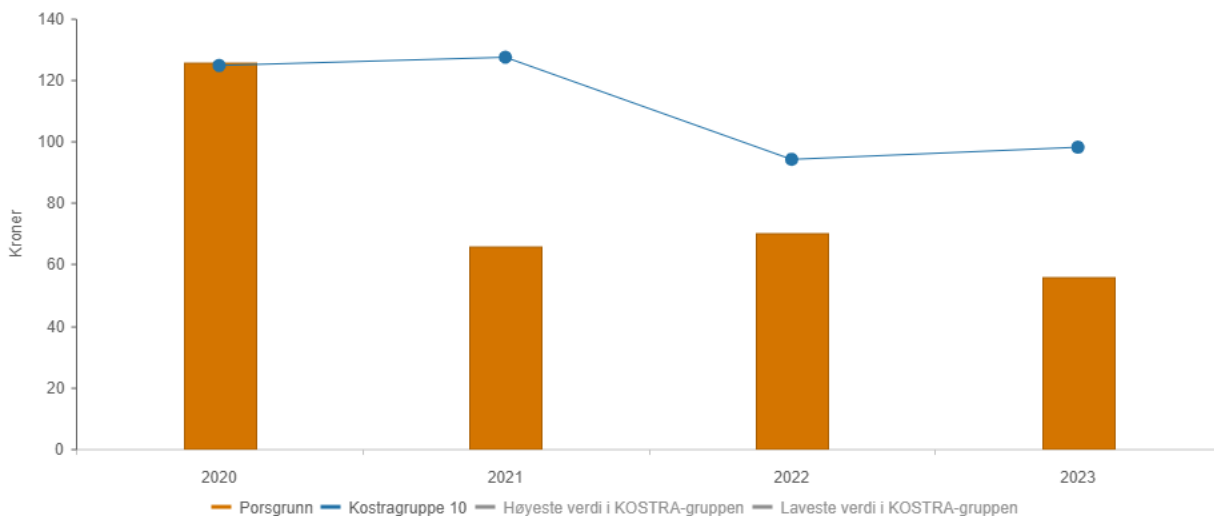
[Vedlegg 10.1](#) viser kartlagt vedlikeholdsetterslep/behov per tjenesteområde. Dette er et levende dokument som oppdateres løpende og som danner grunnlaget for prioritering av tiltak i kommende års planer. Oppgraderingsbehovet er også avhengig av ambisjonsnivået man legger opp til for porteføljen som helhet, og hvilket akseptnivå man legger til grunn for å igangsette tiltak på komponenter og bygg. Alternativet kan være å senke ambisjonsnivået og dermed akseptere bygg med noe mer feil og mangler, men med bevisstheten om at manglende vedlikehold fører til dårlig inneklima.

KOSTRA-tallene viser at Porsgrunn kommune fortsatt ligger lavere enn KG10 når det gjelder utgifter til vedlikehold målt i kroner per kvadratmeter, som tabellen under viser.

Table 7: Utgifter til vedlikehold per kvadratmeter

Utgifter til vedlikeholdsaktiviteter i kommunal eiendomsforvaltning per kvadratmeter (B)

*) Tallene er inflasjonsjustert med endelig deflator (TBU).



	2020	2021	2022	2023
Porsgrunn	126	66	70	56
Kostragruppe 10	125	127	94	98

Kilde: Framsikt

4.3 Arealeffektivisering – effekt på klimagassutslipp

Kommunes totale eiendomsportefølje (bygningsareal) er en vesentlig driver for kostnader til investering, drift og vedlikehold og utvikling. En arealeffektivisering i bygninger og uteanlegg vil kunne redusere kostnadene til kommunen og redusere kommunens egne klimagassutslipp. Arealeffektivisering betyr for eksempel å redusere antall skolebygg og lage en skolestruktur der færrest mulig skoler driftes med stor ledig kapasitet. I de påfølgende avsnittene vises

overordnede vurderinger av hvilke effekter endringer i skole- og barnehage strukturen kan gi på klimagassutslipp.

4.3.1 Transport/mobilitet

En byggeier påvirker transportmønsteret og transportutslipp gjennom lokalisering av bygg. Lengre reisevei til skolen vil kunne føre til økte klimagassutslipp fra transport. For å redusere transportrelaterte utslipp bør det vurderes å tilrettelegge for økt bruk av kollektivtransport, sykling, gange og lademuligheter til bil og sykkel. Endringer i reisevaner og transportmønster kan påvirke klimagassutslipp.

4.3.2 Arealbruk

Økt arealutnyttelse/arealtetthet vil bidra til lavere energibruk til oppvarming og dermed lavere klimagassutslipp. Færre skole- og barnehagebygg gir lavere klimagassutslipp knyttet til drift og vedlikehold. Skoler og barnehager har stor påvirkning på annen arealbruk i kommunen, for eksempel boligutvikling i omkringliggende områder, og på et mer overordnet nivå når det gjelder byutvikling og attraktivitet. For å redusere klimagassutslipp er det vesentlig at arealbruk og transport/mobilitet sees i sammenheng, helhetlig virkemiddelbruk må til for måloppnåelse.

4.3.3 Materialer

Produksjon og transport av materialer er blant de største kildene til utslipp fra bygg og eiendom. Nybygg bidrar til store klimagassutslipp. Det er av vesentlig betydning om man bygger på allerede bebyggt areal gjennom fortetting og transformasjon, eller bygger der det er ubebyggt i dag. Å rive mindre er ett av de viktigste klimatiltakene for bygg- og eiendomssektoren. Bevare, gjenbruke og oppgradere eksisterende bygninger er mer bærekraftig enn å rive. Det er viktig at det foreligger en plan for videre bruk av bygningsmassen ved eventuell formålsendring.

4.3.4 Energi

Energieffektivisering av bygg bidrar til lavere energibruk og lavere klimagassutslipp. Tilrettelegging for fornybar energiproduksjon vil bidra til lavere utslipp knyttet til energi.

4.3.5 Forvaltning, drift, vedlikehold og utvikling (FDVU) ved «tomkjøring»

Ved utarbeidelse av en ny barnehage- og skolestruktur vil økonomianalyser være en viktig del av arbeidet. Slike analyser kan være svært omfattende og bør gjøres etter at det er gitt tydeligere føringer for retningen. Dette kapitlet bygger på overordnede analyser og viser en enkel oversikt over antall kvadratmeter og dagens ressursbruk.

Forvaltning, drift, vedlikehold og utvikling (FDVU) er avgjørende for å sikre at bygg og eiendommer holdes i god stand samtidig som drifts- og vedlikeholdsoppgaver blir utført effektivt. En systematisk tilnærming bidrar ikke bare til økt levetid på eiendommene, men også til bedre funksjonalitet og reduserte kostnader over tid.

Utgifter til drift av skolebygg, som daglig drift, strøm, kommunale avgifter, renhold og vedlikehold, påvirkes lite av hvor mange elever som til enhver tid går på skolen, så lenge ikke

del av bygget er stengt av. For eksempel dekker ventilasjonsanlegg enten et helt bygg eller store deler av det, og kostnadene forblir de samme om det er 10 eller 25 elever i klasserommet.

Dersom et bygg blir stående tomt, vil det fortsatt gi kostnader (tomkjøringskostnader) som for eksempel:

- **Vedlikehold:** Tomme bygg krever fortsatt vedlikehold for å unngå skader som vannlekkasjer, mugg eller forfall.
- **Forsikring:** Selv tomme bygg må forsikres mot skader som brann, hærverk eller naturskader. Forsikringer for tomme bygg kan være dyrere fordi risikoen øker når ingen er til stede.
- **Vakt og sikkerhet:** Det kan være nødvendig med vakthold eller sikkerhetssystemer for å beskytte bygget mot hærverk, tyveri eller ulovlig inntrenging.
- **Strøm, vann og varme:** Selv om bygget ikke brukes, kan det være nødvendig med oppvarming for å unngå frostskafer, og et minimum av strøm og vann kan være nødvendig for drift av systemer.

4.4 Arealer til ansatte og elever

4.4.1 Forskriften om helse og miljø

Forskrift om helse og miljø i barnehager, skoler og skolefritidsordninger¹ er på mange måter barn og unges arbeidsmiljølov. Forskriften sier noe om anbefalte normer for blant annet arealer i skolebygg.

Veileder til lov og forskrift inneholder fortolkning og veiledning til lov- og forskriftsbestemmelser². Veileder for helse og miljø i barnehager, skoler og skolefritidsordninger viser veiledende bestemmelser om (a) innendørs areal, (b) elev-, pedagog- og administrasjonslokaler og (c) utendørsarealer.

4.4.2 Innendørs areal

Hva som er tilstrekkelig innendørs areal, må vurderes konkret. Det må tas hensyn til rommenes utforming, møblering og ventilasjonsforhold. Læringsarealet til en klasse/elevgruppe skal kunne legge til rette for varierte arbeidsformer og nødvendig utstyr til undervisning.

4.4.3 Elev-, pedagog- og administrasjonslokaler

Forskriften om helse og miljø i barnehager, skoler og skolefritidsordninger inneholder bestemmelser om arealnormer for elever, pedagoger og administrasjonslokaler. Hver elev i

¹ [Forskrift om helse og miljø i barnehager, skoler og skolefritidsordninger - Lovdata](#)

² Veileder til lov og forskrift: <https://www.helsedirektoratet.no/veiledere/helse-og-miljo-i-barnehager-skoler-skolefritidsordninger>

grunnskolen bør ha minimum 2,5 kvadratmeter tilgjengelig areal i klasserommet. Dette arealet kan reduseres til 2 kvadratmeter dersom det er et grupperom i umiddelbar nærhet. For arbeidsplass til pedagoger anbefales et minimumsareal på 6 kvadratmeter per person. Arealnormen for administrasjonslokaler skal ta hensyn til behovet for kontor- og møterom for ansatte, der det er viktig å tilrettelegge for et helsemessig forsvarlig arbeidsmiljø.

4.4.4 Utendørs areal

«Forskriften stiller krav til utformingen av uteområder. Kravet til helsefremmende uteområder forutsetter at uteområdet har en viss størrelse for å få plass til kvaliteter i utformingen, som naturelementer, variert terreng med videre for å sikre mangfoldig bruk og forhindre slitasje. Gjeldende anbefaling er 50 kvadratmeter per barn.»

5 Kunnskapsgrunnlag skole

Skole drift og kvalitetsutvikling skole er regulert i lov og forskrift. Dette gjelder lærernorm, kompetansebestemmelser for undervisningspersonale, bestemmelser for forsvarlig drift og bestemmelser om internkontroll og kvalitetsutvikling. Skolestruktur må ses i sammenheng med disse bestemmelsene. I kunnskapsgrunnlaget redegjøres det derfor kort for noen av disse lovbestemmelsene før det redegjøres for elevkapasitet, arealer og tilstanden for dagens skolebygg.

5.1 Innsparingspotensialer grunnskole i Porsgrunn

En analyse av innsparingspotensialer i oppvekstsektoren i Porsgrunn viser at Grunnskole ikke er blant formålene med størst innsparingspotensial sammenliknet med KOSTRA-gruppe 10 i 2022. Vi har likevel valgt å se litt nærmere på grunnskolesektoren da sektoren vil oppleve en betydelig elevnedgang frem mot 2035

5.1.1 Enhetskostnader - grunnskole

Tabellen nedenfor viser korrigerede brutto driftsutgifter til grunnskole (funksjon 202) per elev. Tallene inkluderer undervisning, administrasjon, skolemateriell, utgifter til PPT m.m. Tabellen viser at produktiviteten økte betydelig i Porsgrunn kommune fra 2021 til 2022 (dvs. lavere enhetskostnader). Produktiviteten økte også i kommuner vi vanligvis sammenlikner Porsgrunn med, men endringen var størst for Porsgrunn. Noe av denne produktivitetsveksten må sees i sammenheng med lærerstreiken i 2022. Streiken antas å ha redusert kommunens kostnader med mellom 8 og 9 millioner kroner i 2022. Dette gjenspeiler seg i tallene for 2023 der vi har en lavere produktivitet enn kommuner vi vanligvis sammenligner oss med.

Table 8: Korrigerede brutto driftsutgifter til grunnskole (funksjon 202), per elev (Kilde: Framsikt)

	2019	2020	2021	2022	2023
Porsgrunn	115 119	113 610	118 393	111 525	126 605
KOSTRA gruppe 10	110 927	107 729	111 104	109 563	121 395
Skien	114 425	111 196	114 752	114 241	118 037
Larvik	111 644	109 170	111 361	107 753	114 480

5.2 Bemanningsnormer og lovgrunnlag for skole drift

Opplæringsloven med forskrifter legger absolutte rammer for skolens virksomhet. Lærernorm reguleres i opplæringsloven § 14-3 og i forskrift til opplæringsloven § 12-18. Forholdet mellom elever og lærere i ordinær undervisning skal i gjennomsnitt være 15 elever per lærer på 1. til 4. trinn og 20 elever per lærer på 5. til 7. trinn og 8. til 10. trinn. Normtallet gjelder for hovedtrinnene per skole og ikke for hele kommunen samlet. Det er slik ikke av betydning om en skole møter normkravene med god margin dersom andre skoler bryter med normkravene.

5.2.1 Lærertetthet skole

Tabellen nedenfor viser forholdet mellom antallet lærere og elever i ordinær undervisning (gruppestørrelse 2). Spesialundervisning og særskilt språkopplæring er ikke inkludert i tallene. Tallene viser at 7 av 11 barneskoler ikke har bemanning etter norm på 1. til 4. trinn og at 3 av 4 ungdomsskoler (Stridsklev er lagt ned) ikke har bemanning etter norm. På mellomtrinnet er lærertettheten etter norm. Tallene fra Tveten skole inneholder feil fra rapportering. Tallene er hentet fra GSI 2023.

5.2.1.1 Lærertetthet 1.-4.trinn

Table 9: Lærertetthet småskoletrinn

Skole	Snitt lærertetthet 2021-24	Snitt elever 2021-24
Langangen skole	9,58	11
Klevstrand skole	13,60	106
Vestsiden skole	13,90	176
Myrene skole	14,78	132
Stridsklev skole	15,12	153
Borge skole	15,27	173
Brattås skole	15,27	107
Snitt alle skoler - Porsgrunn	15,32	1 472
Grønli skole	15,50	189
Brevik oppvekstsenter Avd skole	15,84	83
Heistadskolene Avd Barn	16,95	194
Tveten skole	19,59	148

5.2.1.2 Lærertetthet 5.-7.trinn

Table 10: Lærertetthet mellomtrinn

Skole	Snitt lærertetthet 2021-24	Snitt elever 2021-24
Langangen skole	11,82	14
Klevstrand skole	14,56	100
Vestsiden skole	15,32	160
Brattås skole	16,03	98
Borge skole	16,19	155
Alle skoler - Porsgrunn	16,50	1 349

Myrene skole	16,52	121
Brevik oppvekstsenter Avd skole	16,53	78
Heistadskolene Avd Barn	16,60	173
Stridsklev skole	16,94	147
Grønli skole	17,54	171
Tveten skole	22,32	132

5.2.1.3 Lærertetthet 8.-10.trinn

Table 11: Lærertetthet ungdomsskole

Skole	Snitt lærertetthet 2021-24	Snitt elever 2021-24
Vestsiden ungdomsskole	18,27	136
Stridsklev ungdomsskole	18,78	159
Alle skoler - Porsgrunn	20,25	1 210
Heistadskolene Avd Ungdom	20,39	345
Tveten ungdomsskole	20,56	285
Kjølnes ungdomsskole	20,97	319

5.2.2 Sammenhenger mellom ordinær undervisning, annen undervisning og læringsresultater

Andelen undervisningstimer som brukes til annen undervisning enn ordinær undervisning vil påvirke oppfyllelsen av lærernormen innenfor en gitt budsjette ramme, men også kvaliteten på opplæringen. Annen undervisning enn ordinær undervisning dreier seg i Porsgrunn først og fremst om individuelt tilrettelagt opplæring (tidligere spesialundervisning), særskilt språkopplæring og opplæring i tegnspråk. Skoleåret 2023-2024 ble 37,8 % av undervisningstimene i skolene benyttet til annet enn ordinær opplæring. 23,7 % ble benyttet til spesialundervisning. 12,4 % ble benyttet til særskilt språkopplæring og 1,8 % ble benyttet til tegnspråkopplæring. Kun 62,2 % av undervisningen ble gitt som ordinær undervisning. Til sammenligning ble 68,3 % av timetallet benyttet til ordinær undervisning i hele landet. Dette betyr at offentlige skoler i Porsgrunn har en andel ordinære undervisningstimer som ligger 6,1 % under landssnittet.

Table 12: Andelen undervisningstimer som benyttes til ordinær opplæring og særskilte/individrettede tiltak

Undervisning	Prosent
Andel undervisningstimer til annet enn ordinær opplæring i Porsgrunn i 2023-2024	37.8%
Ordinær undervisning (Porsgrunn)	62.2%
Ordinær undervisning (Nasjonalt)	68.3%

Kilde: GSI (2023)

I 2018 leverte en ekspertgruppe ledet av Thomas Nordahl en rapport med tittelen «Inkluderende fellesskap for barn og unge: Ekspertgruppen for barn og unge med behov for særskilt tilrettelegging». Rapporten anbefaler blant annet å styrke den ordinære opplæringen slik at flere elever får tilpasninger innenfor ordinær undervisning og færre elever får spesialundervisning. Dette er begrunnet i at spesialundervisning kan føre til ekskludering fra det ordinære læringsmiljøet og fragmenterte læringsmiljøer. Dette påvirker både eleven som mottar spesialundervisning og resten av klassen. Rapporten viser også til at systemet for spesialundervisning er preget av byråkrati og organisatoriske utfordringer som kan hindre effektiv ressursbruk. I tillegg viser rapporten at spesialundervisning ofte ikke gir de ønskede læringsresultatene og at mange elever som mottar spesialundervisning ikke oppnår bedre resultater enn de ville gjort uten slik undervisning (Nordahl et al., 2018). Tilstandsrapporten for skole i Porsgrunn kommune viser at skolene leverer lavere læringsresultater enn nasjonalt snitt. Resultatene er ikke graverende, men bør ses i sammenheng med forholdet mellom ordinær undervisning og særskilt undervisning beskrevet over.

5.3 Kompetansekrav for undervisningspersonale

Skolestruktur må også ses i sammenheng med gjeldende kompetansekrav for undervisningspersonale. Kompetansekravene er av betydning når det kommer til skolestruktur da det på mindre skoler kan være utfordrende å ha relevant kompetanse innenfor alle fagområder elevene får opplæring i. Kompetansekravet er spesifisert i endringer i opplæringsloven av 2023, og gjelder både kompetansekravene og lærerutdanningen er endret de senere årene og er ikke nødvendigvis compatible med dagens skolestruktur. Lærere som utdannes i dag har ofte færre fag og større fordypning i fagkretsen enn da lærere ble utdannet til allmennlærere for noen år siden. Kompetansekravet til lærere har endret seg når det gjelder krav til formalkompetanse i fagene du underviser i.

Kompetansekrav for undervisningspersonale gjelder for (a) tilsetting i lærerstillinger og (b) for relevant kompetanse i undervisningsfag. Kompetansekravene er regulert i opplæringsloven §§ 17-3 og 17-4 og i forskrift til opplæringslovens kapittel 12. Hovedregel er at du skal ha godkjent lærerutdanning for å tilsettes i en undervisningsstilling og relevant kompetanse i fagene du underviser i. Grunnskolenes informasjonssystem samler inn data om generell undervisningskompetanse og undervisningskompetanse i fagene norsk, engelsk og matematikk. Formalkompetanse i andre fag samles ikke inn årlig, men skolene i Porsgrunn melder om at det er utfordrende å ha tilstrekkelig kompetanse blant annet i praktiske og estetiske fag, realfag og fremmedspråk.

Table 13: Andelen lærere som underviser uten lovpålagt undervisningskompetanse i fag

	Antall lærere (totalt)	Antall uten kompetanse	Andel uten kompetanse (%)
Generelt (undervisningskompetanse)	394	21	5.33%
Norsk	240	27	11.25%
Matematikk	212	32	15.09%

Engelsk	163	46	28.22%
---------	-----	----	--------

Kilde: GSI, 2023

5.4 Kvalitet i skolen

Skolekvalitet kan kategoriseres ut fra strukturelle faktorer, prosessuelle faktorer og resultater (Udir 2024). *Strukturell kvalitet* dreier seg om organisasjons- og styringsformer, arbeidsrutiner, planlegging, økonomiske innsatsfaktorer, bemanning og personalets kompetanse og grad av stabilitet. *Prosesskvalitet* dreier seg om læringsaktiviteter, medvirkning fra elever og foresatte, relasjonelle forhold, ledelse og kultur for læring. *Resultatkvalitet* handler om de konkrete resultatene og effektene av skoletilbudet, og beskriver blant annet læringsresultater og brukeropplevelser (Ibid).

5.5 Kvalitetsutvikling og internkontroll

Kvalitetsutvikling og internkontroll er regulert i opplæringslovens §§ 17-8 og 17-12. De tilsatte på skolen skal ha mulighet til faglig og pedagogisk utvikling for å være på høyden med utviklingen i skolen. Kommunen skal arbeide for å bevare og utvikle kvaliteten i grunnopplæringen og skal sørge for at skolene jevnlig vurderer i hvilken grad organiseringen, tilretteleggingen og gjennomføringen av opplæringa medvirker til at elevene når læreplanverkets målsetninger. Kvalitetsutvikling og internkontroll er av betydning når det kommer til skolestruktur, da dette arbeidet fordrer at det etableres et profesjonsfellesskap på skolene med høy faglig kompetanse innenfor et sammensatt felt av ulike fagområder.

5.6 Laget rundt barnet og kvalitet i skolen

Sammenhengen mellom lærertetthet og laget rundt barnet der også andre yrkesgrupper inngår har også betydning for kvaliteten i skolen. Lærertettheten er forskriftsfestet gjennom bemanningsnorm, men dette gjelder ikke andre yrkesgrupper – slik som miljøterapeuter, helsesykepleiere, fagarbeidere og assistenter. For helsesykepleiere fins en anbefalt bemanningsnorm, men dette er bare retningsgivende. Den helhetlige kvaliteten i skole vil henge sammen med også prioriteringer av annet personale enn lærere.

5.7 Forskrift om skolekretser

Opplæringsloven § 2-6 gir regler for hvilken skole elevene skal gå på:

Elevane har rett til å gå på ein skole i nærmiljøet. Kommunen kan gi forskrift om skolekrinsar. Ved tildeling av skoleplass og fastsetjing av forskrift om skolekrinsar skal kommunen leggje særleg vekt på kva skole som ligg nærast heimen. Kommunen kan også ta omsyn til topografi, trafikktilhøve og kapasiteten på skolane, og at barn i same nabolag skal få gå på same skole.

Etter søknad kan eleven takast inn på ein annan skole enn den eleven har rett til å gå på.

Kommunen kan regulere skolekretsgrenser ut fra blant annet kapasitet. Overkapasitet på enkelte skoler kan med dette vurderes for mer effektiv ressursutnyttelse.

5.8 Skolestørrelse og sammenhenger med elevenes trivsel og læring

Nordahl (2022) viser i sin rapport til at norske elever går i små skoler i en internasjonal målestokk. Statistikk fra Statistisk sentralbyrå i 2020 (Ibid) viser at 27,7 % av barneskolene har mindre enn 100 elever, 40,5 % av skolene har mellom 100 og 300 elever, 25,5 % av skolene har mellom 300 og 500 elever og 6,2 % av barneskolene har mer 500 elever. I internasjonal sammenheng regnes små skoler på barnetrinnet ofte som skoler med mindre enn 300 elever, og gjennomsnittsstørrelsen på skoler i internasjonale studier er ofte på mellom 500 og 600 elever. Dette betraktes som middels store skoler. Det vil si at store skoler i Norge er middels store i internasjonal sammenheng, og en middels stor skole i Norge vil regnes som en liten skole utenfor Norge. Men selv om størrelsen på skolene er forskjellig i ulike land betyr ikke det at vi ikke kan sammenligne skolestørrelsens betydning på tvers av land.

5.8.1 *Større skoler er best for elevers læringsutbytte og læreres fagmiljø*

Nordahl (2022) har gjennomgått nordisk og internasjonal forskning på sammenhengen mellom skolestørrelse og elevenes trivsel og læring.

Rapporten viser at skolestørrelse har tilnærmet ingen betydning for elevenes trivsel og sosiale utvikling, men at det foreligger en svak tendens til at elever trives noe dårligere på småskoletrinnet i små skoler (mindre enn 150 elever). Rapporten viser ingen sammenheng mellom forekomsten av mobbing og skolestørrelse.

Rapporten viser en svak positiv sammenheng mellom skolestørrelse og læringsresultater. For barneskoler ser det ut til at en størrelse på 500-700 elever kan være optimalt for læringsutbytte. Større skoler enn dette kan ha en svak negativ effekt, men forskjellene er små. For ungdomsskoler er det en sammenheng, hvor middels store skoler (ca. 1 100 elever) ser ut til å gi de beste resultatene.

Rapporten viser videre at mindre klasser kan være gunstige for elever med lærevansker, mens det for gjennomsnittseleven kan være positivt med en viss størrelse på klassene og med dette heterogenitet (likhet) i elevgruppen. Dette kan påvirke elevenes forventninger til egen mestring og deres selvforståelse av egen mestring positivt.

Når det kommer til skolestørrelse, læreres samarbeid og læringsresultater, viser rapporten at effektiv skoleledelse og samarbeid mellom lærere er viktige faktorer for elevenes læringsutbytte. Større skoler kan ha fordeler ved å kunne tilby mer spesialisert undervisning og et bedre støtteapparat gjennom profesjonsutvikling for lærerne.

5.8.2 *Skoler i lokalsamfunnet har betydning for boligverdi og levedyktige lokalsamfunn*

En skole har stor betydning for de umiddelbare omgivelsene og lokalsamfunnet den er en del av, og har også stor påvirkning på senterstruktur som helhet. For eksempel kan en skole lokalisert i sentrum eller et lokalsenter styrke disse stedene og bidra til et levende og attraktivt lokalsamfunn. Korte avstander mellom målpunktene legger til rette for å gå og sykle fremfor å kjøre bil (nullvekstmålet), det bidrar også til mer fysisk aktivitet i hverdagen (bedre folkehelse), og flere folk i gatene på vei til og fra ulike aktiviteter (mer byliv). En skole er en sosial møteplass som kan bidra med flere funksjoner i et lokalsamfunn, for eksempel gjennom aktiviteter dag,

kveld og helg, ikke bare for barn og unge, men også for voksne og eldre. Dette motvirker ensomhet, og bidrar til et mer aldersvennlig samfunn. Kombinasjonen av alle disse forholdene skaper også økt attraktivitet for boliger i området. Skoler lokalisert utenfor en definert senterstruktur vil svekke denne, og gjøre det mer utfordrende å nå overordna mål. Siden 1960-tallet og frem til i dag har omfattende bruk av personbil blant annet ført til utflytende arealbruk, klimagassutslipp og tap av natur. Lokalisering av skoler og antall skoler er en del av dette bildet, og nye overordna mål og føringer påvirker den kommunale planleggingen.

Flere har undersøkt hvordan skolenedleggelse kan ha innvirkning på små lokalsamfunn (Kearns et al., 2009; Lyson, 2002; Utdanningsnytt, 2017; Villa et al., 2021). Funn fra New Zealand viser at skolenedleggelse i små bygdesamfunn kan ha en negativ effekt på lokalsamfunnets sosiale samhold, identitet og tilhørighet (Kearns et al., 2009). Funn fra New York, USA, viser at skoler i små lokalsamfunn bidrar til høyere boligverdi og sosial og økonomisk levedyktighet (Lyson, 2002). Disse funnene bekreftes i en studie gjennomført av Villa et al. i 2021. Studiene har det til felles at de ser på sammenhengen mellom levedyktige lokalsamfunn, fraflytning og skolenedleggelse.

5.8.3 Måter skolestrukturprosesser gjennomføres på har stor betydning

Norsk institutt for by- og regionsforskning (NIBR) har undersøkt skolestrukturprosesser i norske kommuner (Utdanningsnytt, 2017). Rapporten viser at et flertall av kommunene (59 %) gjennomførte skolestrukturendringer i form av nedleggelse eller sammenslåinger, eller diskuterte dette, i årene 2012-2017. Fra 2010 til 2016 ble 294 skoler lagt ned. Et flertall (60%) av disse skolene hadde færre enn 50 elever.

Årsaken til nedleggelsestendensene pekes på som demografiske (færre skolebarn i distriktene og flere i byene). Det pekes videre på at nasjonale føringer for skolene stiller større krav til både lærerkompetanse og infrastruktur nå enn tidligere - noe det kan være vanskelig å leve opp til i kommuner med små skoler og få elever.

Engasjement fra ulike aktører for og mot nedleggelse bidrar mange steder til spenninger. Undersøkelsen viser at debatt om skolenedleggelse har medført et høyt konfliktnivå i omkring halvparten av kommunene; mest i det berørte lokalsamfunnet (37%), men noen steder i hele kommunen (12%). I 40% av tilfellene har det vært diskusjoner og ulike meninger, men lite konflikter. Det har bare vært stor grad av enighet om beslutningen i 13% av kommunene der skolenedleggelse har vært foreslått.

For å unngå at lokalsamfunn rives opp som følge av negative konflikter i skolestruktursaker, viser NIBR sin studie at det er viktig med gode prosesser før beslutningene skal fattes. Det vises til viktigheten orientering/informasjon, av lokal medvirkning og dialog. Studien viser også at skolestrukturdebatter kan påvirke lokalsamfunn negativt gjennom økt konfliktnivå, og særlig når utfallet er sammenslåing eller nedleggelse. Konfliktnivået ble rapportert å være noe høyere i lokalsamfunn der skolen ble lagt ned eller slått sammen med en annen skole sammenlignet med lokalsamfunn der skolen ble opprettholdt. Samtidig viser studien at et lokalsamfunn etter skolenedleggelse fortsatt kan være et godt sted å bo hvis folk har andre lokale institusjoner der de kan møtes – slik som butikk, barnehage og grendehus (Utdanningsnytt, 2017).

Porsgrunn er en liten kommune i geografisk utstrekning, og utfordringer med lang reiseveg til skolen vil være begrenset. Lokalmiljøers opplevelse av identitet som bydel eller grend vil like vel kunne gjøre seg gjeldende og påvirke diskusjoner rundt skolestrukturen i kommunen. Det samme vil ønsket om å kunne sykle eller gå til skolen. I prosessen med å vurdere og vedta framtidig skolestruktur for kommunen må derfor denne typen behov og argumenter veies opp mot økonomisk og pedagogisk gunstige løsninger (jf. Nordahl, 2022). I tillegg må dagens situasjon ses i sammenheng med demografiske framskrivinger av hvor barn i grunnskolealder vil bo i årene som kommer. Boligplanlegging, senterstruktur, mål og strategier innenfor byutvikling er også relevant. Helhetlig kommunal planlegging bidrar til å redusere kommunens utfordringer og nå overordna mål, på flere områder.

5.9 Demografi og samfunnsutvikling påvirker skolestrukturen

Samfunnet er i endring, det fødes færre barn enn før, gjennomsnittlig levealder øker, store kull går over i pensjonistenes rekker, og flere bor alene. Det er utfordringer knyttet til folkehelse, for eksempel livsstilssykdommer, lite fysisk aktivitet og ensomhet. Samtidig har det blitt større konkurranse om arbeidskraften og større søkelys på bærekraftig arealbruk og eiendomsdrift. Dette stiller store krav til kommunene generelt og til grunnskolen spesielt.

Ved mange skoler er det store bygningsmessige behov, både vedlikehold på kort sikt og forebyggende / verdibevarende vedlikehold. I tillegg er det behov knyttet til utomhus-arealene. I et langsiktig perspektiv må skolestrukturen tilpasses det fremtidige behovet for skoleplasser i grunnskolen. De statlige tilskuddene til kommunene tildeles for antall innbyggere i de ulike aldersgrupper, noe som påvirker hvordan kommunen planlegger og prioriterer kommunens totale økonomiske ramme. Bygg må vedlikeholdes jevnlig for å sikre at bygget skal ha god kvalitet og lang levetid. Å planlegge skolestruktur på lang sikt innebærer å inkludere kjente fremtidige vedlikeholdsbehov for de ulike skolebyggene

Antall skoler påvirker rammetilskuddet

I 2021 ble det endringer i kriterier for rammetilskudd til kommunen, et grunntilskudd på kr 541.000 pr grunnskole. Dersom en skole legges ned vil tilsvarende bli trukket fra kommunens rammetilskudd, denne økonomiske konsekvensen må hensyntas ved beregning av innsparing ved endringer i skolestrukturen / ved forslag om nedleggelse av skoler.

5.10 Skolebygg –kostnader, areal og vedlikeholdsbehov

5.10.1 Driftsutgifter for skolelokaler

Ved utarbeidelse av en ny barnehage- og skolestruktur vil økonomianalyser være en viktig del av arbeidet. Slike analyser kan være veldig omfattende og et stort arbeid. Det er ikke nedlagt et stort arbeid i dette nå. Det bør skje etter at det er gitt tydeligere kriterier for retningen arbeidet skal gå videre.

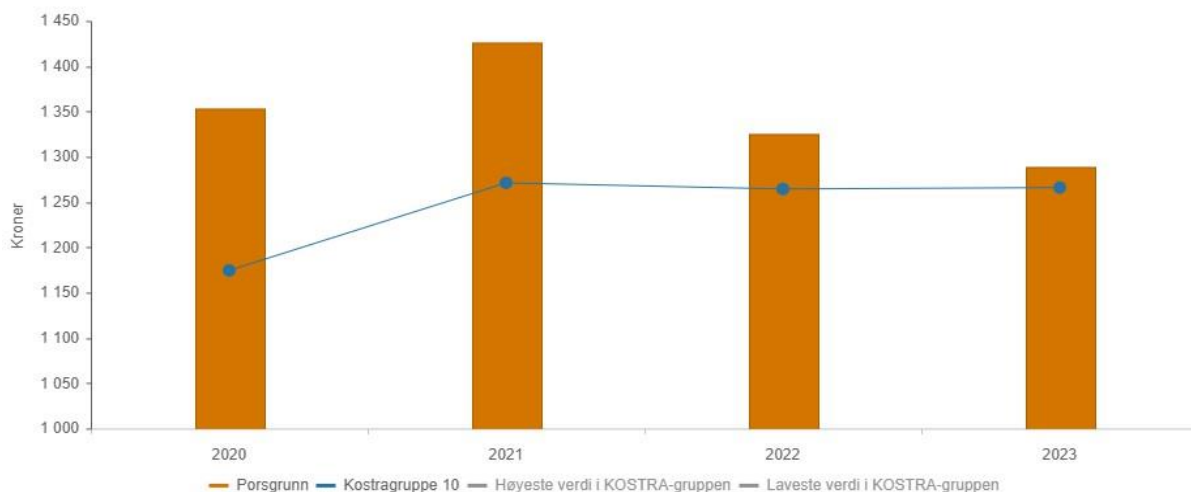
KOSTRA indikatoren korrigererte brutto driftsutgifter gir et bilde av hva det faktisk koster å drifte skolelokaler per kvadratmeter, dette er blant annet utgifter til oppvarming, renhold, vedlikehold. Disse tallene blir justert for inflasjon slik at de kan vurderes over tid på en sammenlignbar måte.

Tabellen under viser at Porsgrunn over tid har hatt høyere korrigerte brutto driftsutgifter til skolelokaler per kvadratmeter (B), enn sammenlignbare kommuner. Selv om Porsgrunn har redusert sine utgifter de siste årene, samtidig som KOSTRA gruppe 10 har økt sine utgifter, så ligger vi fortsatt noe høyere.

Table 14: Driftsutgifter til skoler per kvadratmeter

Korrigerte brutto driftsutgifter til skolelokaler per kvadratmeter (B)

*) Tallene er inflasjonsjustert med endelig deflator (TBU).



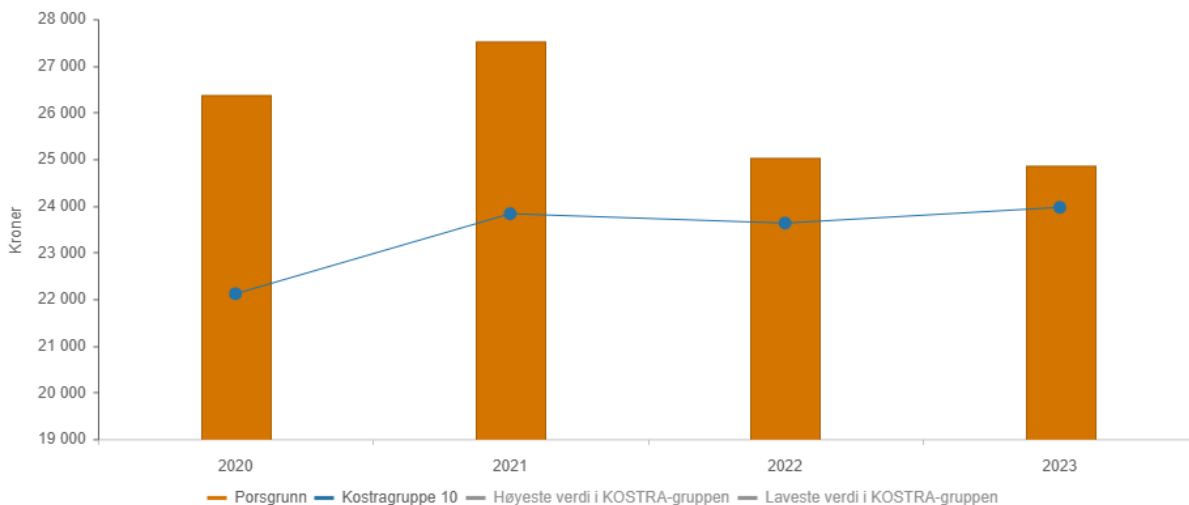
	2020	2021	2022	2023
Porsgrunn	1 354	1 426	1 325	1 289
Kostragruppe 10	1 175	1 271	1 264	1 266

Ser man på korrigerte driftsutgifter til skolelokaler (222) pr elev så viser også den indikatoren at Porsgrunn over tid har hatt høyere enhetskostnader enn Kostragruppe10, selv om utgiftene har gått ned i 2022 og 2023, jfr tabell under (Kilde: Framsikt)

Table 15: Driftsutgifter til skolelokaler per elev

Korrigerte brutto driftsutgifter til skolelokaler (222), per elev (B)

*) Tallene er inflasjonsjustert med endelig deflator (TBU).



	2020	2021	2022	2023
Porsgrunn	26 375	27 521	25 030	24 866
Kostragruppe 10	22 113	23 829	23 628	23 966

Ser vi disse to tabellene i sammenheng fremkommer det tydelig at Porsgrunn drifter en kvadratmeter bygg omtrent på samme nivå som KOSTRA gruppe 10, men grunnet antall elever så får vi høyere kostnader pr elev fordi Porsgrunn har færre elever å fordele kostnadene på.

5.10.2 Arealbruk

Av kommunes totale eiendomsmasse utgjør skolebygg 34% av porteføljen målt i antall kvadratmeter, det er også det området som har størst kostnad til forvaltning, drift og vedlikehold.

Innrapporterte KOSTRA tall for 2023, tjenestefunksjon 222 Skolebygg, viser at Porsgrunn kommune har 74.215 kvadratmeter bruttoareal skolebygg, dette inkluderer alt areal ved en skole. Porsgrunn kommune har for skoleåret 2024/25 totalt 3.769 skolebarn i de kommunale barne- og ungdomsskolene jfr. GSI tall ([tabell 17](#)). Antall kvadratmeter bruttoareal (BTA) pr elev blir da 19,90.

For grunnskolen i Norge er anbefalt bruttoareal per elev vanligvis rundt 15–20 m². Dette inkluderer både undervisningsarealer og fellesarealer som gangarealer, toaletter, kantine, idrettshall og tekniske rom. Arealet kan variere noe basert på skolebyggets utforming, elevtallet, og spesifikke behov for skolen, som for eksempel spesialrom eller tilpassede læringsmiljøer for elever med spesielle behov.

I nyere skoleprosjekter kan bruttoarealet per elev også påvirkes av moderne pedagogiske tilnærminger som fleksible læringsområder og fellesrom for flere klasser. Nye Tveten ungdomsskole ble tatt i bruk i 2023, er dimensjonert for 360 elever og har et areal på 4500 bta, dette gir et bruttoareal på 12,5 kvm pr elev.

5.10.3 Vedlikeholdsbehov

Vedlikehold kan defineres som tiltak som utføres for å sikre at et bygg opprettholder sin funksjon, verdi og sikkerhet over tid. Dette inkluderer arbeid for å forebygge skader, reparere slitasje, og sørge for at bygget tilfredsstillende tekniske, juridiske og estetiske krav.

Vi har med egne ansatte foretatt vurdering av alle formålsbygg mht. vedlikeholdsbehov av bygningskropp og tekniske installasjoner. Kartleggingen viser et estimert vedlikeholdsbehov for eksisterende skolebygg neste 9 år på kr 106 mnok. Dette tallet er ikke endelig og det tas forbehold om behov man på tidspunktet for vurderingen ikke visste om. I disse tallene ligger ikke kostnader til endringer eller ombygginger, eller til bygginger.

Oversikten over estimert vedlikeholdsbehov følger som [vedlegg 10.3](#).

5.11 Elevkapasitet i eksisterende skolebygg

Det finnes ikke én universell kilde som spesifikt angir bruttoareal per elev for alle grunnskoler i Norge, da dette varierer ut fra nasjonale og lokale krav, samt arkitektoniske vurderinger. Imidlertid er retningslinjer for skolebygg ofte basert på anbefalinger fra statlige organer, som Utdanningsdirektoratet, og standarder innenfor byggt tekniske forskrifter (TEK17).

For å kunne vurdere om det i dagens skolebygg er ledig kapasitet, så er det foretatt en gjennomgang / opptelling av klasserom og grupperom ved alle skoler, slik at man på overordnet nivå kan estimere det antall elever den enkelte skole har kapasitet til å ta imot. Da dette er en overordnet teoretisk øvelse er det kun sett på antall klassiske klasserom og klasseromsareal, samt at det er talt opp antall grupperom. Spesialrom som fysikk/kjemi, mat- og helse rom, musikkrom, gymsal kommer i tillegg som disponibelt areal for skolen. Areal til lærere er ikke vurdert i denne fasen.

Det er i vurderingen lagt til grunn veiledende arealnorm for klasserom/base på minimum 2,5 kvm per elev i klasserom som ikke har tilleggsarealer (for eksempel grupperom) i umiddelbar nærhet, samt veiledende minimumsnormen på 2 kvm per elev i klasserom som har tilleggsarealer i umiddelbar nærhet.

Antall elever det er plass til i klasserommene vil variere etter rommets størrelse og utforming. Eksempelvis vil et langt og smalt klasserom, et klasserom med innebygget grupperom i klasserommet og et «normalt» firkantet klasserom få plass til ulikt antall elever. Grunnet slike forhold er det lagt inn en reduksjon av skolens kapasitet med 10 % av den teoretiske kapasiteten.

Tabellen under viser antall elever på skolene skoleåret 2024/25, og hvor mange elever skolene kan ha før de er fulle (90%) og teoretisk/maksimal kapasitet (100%), og teoretisk antall ledige plasser på skolen som viser differansen mellom maksimalt elevtall(90%) og faktisk elevtall skoleåret 2024/25.

Table 16: Kapasitet kommunale skolebygg per november 2024

Anleggsnummer	Skole	Maksimal kapasitet basert på antall kl.rom (100%)		GSI-tall	Elevtall ved 90% utnyttelse av teoretisk kapasitet	Teoretisk ledige plasser (90% vs.elevtall)
		Areal beregnet elevkapasitet - 2,5 kvm pr	Areal beregnet elevkapasitet - 2,0 kvm per elev i kl.rom	Elevtall 24/25		
2103	BORGE SKOLE		428	306	385	79
2104	BRATTÅS SKOLE		365	185	329	144
2104	Brattås skole - brakke/adm	-	-		-	-
2106	GRØNLI SKOLE		420	312	378	66
2106	Grønli skole - innleid tilleggsareal	-	35		32	32
2107	HEISTAD SKOLE inkl.spes avd		364	329	328	1
2109	KLEVSTRAND SKOLE		403	177	363	186
2110	LANGANGEN SKOLE	157		21	141	120
2111	MYRENE SKOLE		384	246	346	100
2115	STRIDSKLEV SKOLE		384	295	345	50
2116	TVETEN SKOLE		330	233	297	64
2117	VESTSIDEN SKOLE inkl.u.skole		697	443	627	184
2121	NYE BREVIK OPPVEKSTSENTER		235	148	211	63
2201	HEISTAD UNGDOMSSKOLE		650	335	585	250
2202	KJØLNES UNGDOMSSKOLE		420	348	378	30
2203	STRIDSKLEV UNGDOMSSKOLE		576		518	518
2206	NYE TVETEN UNGDOMSSKOLE		360	356	360	4
7104	NYE TVETEN U - gml Tannklinikk (elever er inntr	50			45	45
	VESTSIDEN UNGDOMSSKOLE		-			-
	SUM	206	6 050	3 734	5 667	1 933

Ved Brattås skole er det i oversikten beregnet elevkapasitet uten brakker til lærerne, noe som medfører at 3 klasserom benyttes til lærere og administrasjon i eksisterende bygg.

Resultatet fra øvelsen viser at dagens skolebygg har en vurdert elevkapasitet (ved 90 % av maksimum) på 5667 elever, for skoleåret 2024/25 er det 3734 elever, dette gir en beregnet overkapasitet på om lag 1933 elevplasser. Det må tas forhold om eventuelle feil/mangler i grunnlaget som kan påvirke/føre til for høy vurdering mht. maksimal kapasitet. Reduserer man maksimalt elevtall fra 90% med ytterligere f.eks 300 elevplasser for å hensynta ulike ukjente forhold/parametere, så viser oversikten at det fortsatt vil være ledige skoleplasser samlet sett.

Framskrivning av elevtallsprognosen, jfr. avsnitt [2.1.1 tabell 1](#), viser at elevtallene mot 2035 vil reduseres med 400-500 elever i grunnskolealder, noe som ytterligere vil bidra til overkapasitet dersom dagens skolestruktur opprettholdes. Dette forsterker behovet for å redusere antall kvadratmeter skolebygg.

5.12 Privatskoler- elevtall og påvirkning

Porsgrunn kommune er vertskap for Telemark toppidrett ungdomsskole, International school Telemark, Bergsbygda montessoriskole og Sandøya montessoriskole. I tillegg har vi elever på private skoler i Skien og noen elever får privat grunnskoleopplæring i hjemmet. Folkeregistrerte barn i grunnskolealder fra Porsgrunn har høsten 2024 denne skoletilhørigheten:

Table 17: Skoletilhørighet elever i grunnskolealder per november 2024 (VISMA)

Skolenavn	Trinn 1	Trinn 2	Trinn 3	Trinn 4	Trinn 5	Trinn 6	Trinn 7	Trinn 8	Trinn 9	Trinn 10	Totalt
Bergsbyda Montessoriskole	11	2	8	7	8	11	11	0	0	0	58
Borge skole	43	44	47	45	42	45	38	1	4	0	309
Brattås skole	24	22	26	27	23	26	34	0	0	0	182
Brevik Oppvekstsenter	18	26	12	22	26	19	26	0	0	0	149
Grønli skole	34	37	54	45	45	44	56	0	0	0	315
Heistadkolene avdeling barn	43	45	49	51	48	44	39	0	0	0	319
Heistadkolene, avd. ungdom	0	0	0	0	0	0	0	104	118	117	339
Hjemme skole	0	0	1	0	0	4	1	0	1	0	7
Kilebygda Montessoriskole	0	1	0	0	0	0	0	0	0	0	1
Kjølnes Ungdomsskole	0	0	0	0	0	0	0	112	140	104	356
Klevstrand skole	22	22	24	31	15	29	34	0	0	0	177
Langangen skole	5	3	1	2	3	4	3	0	0	0	21
Myrene skole m/hørselsklasser	28	26	37	35	44	31	41	0	0	0	242
Sandøya Montessoriskole	4	1	2	2	3	2	3	5	5	5	32
Skauen kristlige skole	1	0	0	0	0	1	0	1	2	0	5
Stiftelsen International School Telemark	13	12	13	12	19	17	22	15	16	16	155
Stridsklev skole	49	42	36	48	30	48	44	0	0	0	297
Telemark Toppidrett Ungdomsskole	0	0	0	0	0	0	0	22	14	20	56
Tveten skole	37	40	31	27	41	43	24	0	0	0	243
Tveten ungdomsskole	0	0	0	0	0	0	0	111	138	123	372
Vestsiden skole	36	34	58	33	57	32	46	44	61	47	448

4086 elever går i private og kommunale grunnskoler i Porsgrunn. 317 mottar privat grunnskoleopplæring mens 3769 mottar offentlig grunnskoleopplæring.

I polsak 19/06759 ungdomsskolene- B2 gjennomføring; her er det lagt til grunn et forsiktig anslag på reduksjon av 45 elevplasser fra 2021 pga. privatskolene.

5.13 Forutsetninger ved beregning av økonomiske konsekvenser av endringer i dagens skolestruktur

5.13.1 FDVU- og investeringskostnader knyttet til nybygg

Ved planlegging av nybygg utarbeides prognoser og budsjetter for forventet nivå på kostnader til bygningsdriften (FDV-kostnader). Porsgrunn kommune benytter nøkkeltall fra EG HoltePortalen som grunnlag for kalkulering av FDV kostnader ihht. NS 3454 for de ulike typer av bygg.

Følgende FDV kostnader legges i det videre til grunn ved kalkulering av driftskostnader til nybygg:



- Skolebygg: 1.600 kroner pr/m² bruttoareal pr år
- Barnehagebygg: 1.047 kroner pr/m² bruttoareal pr år

Videre har vi lagt til grunn følgende når det gjelder investeringer i nye skolebygg:

- Nye skolebygg bør utformes arealeffektivt, dvs. 12 – 12,5 m² BTA pr. elev. Eksempelvis har nye Tveten ungdomsskole ca. 12,5 m² pr. elev
- Skolebygg over to etasjer med passivhusstandard har en antatt pris per kvadratmeter på 63 500 kroner i henhold til Norsk Prisbok³
- Det tas utgangspunkt i et rentenivå på 5 prosent, og en nedbetalingstid på 40 år for lån på investeringer i skole- og barnehagebygg

5.13.1.1 *Stordriftsfordeler knyttet til undervisning, ledelse og merkantile ressurser*

Skoler med en viss størrelse gir en større fleksibilitet med tanke på sammensetninger av elevgrupper og utnyttelse av lærerressurser gjennom å kunne etablere elevgrupper i henhold til lærernorm (bemanningsnorm) på enkelttrinn.

Sammenslåing av skoler kan gi redusert behov for ledelse og andre administrative ressurser. Dette omfatter i første omgang rektorer og assisterende rektorer, men også annet merkantilt/administrativt personell. Når vi har beregnet besparelser som følge av redusert behov for ledelse/administrasjon, har vi tatt utgangspunkt i årslønn og sosiale utgifter for en assisterende rektor, noe som i 2024 utgjorde noe over 1 million kroner. Større skoler vil kunne utnytte kapasiteten til merkantile ressurser og oppfylling av en ivaretagende arbeidsgiverpolitikk ved å tilby fulle stillinger.

5.14 Medvirkning og innspill kunnskapsgrunnlag skole

Det er gjennomført prosesser på skolene i kommunen for å få inn idéer til medvirkning. Det er videre gjennomført et framtidswerksted der alle samarbeidsutvalgene har bidratt med idéer og tanker rundt framtidig skole- og barnehagestruktur i Porsgrunn. Samarbeidsutvalgene er satt sammen av foreldre, elever, ansatte og politikere. Innspillene har vært viktige bidrag inn i alternativene som skisseres senere i dette kunnskapsgrunnlaget.

6 Kunnskapsgrunnlag barnehage

Barnehagens samfunnsmandat er nedfelt i Lov om barnehager. Her fremkommer det at barnehagens formål og innhold er; «*i samarbeid og forståelse med hjemmet ivareta barnas behov for omsorg og lek, og fremme læring og danning som grunnlag for allsidig utvikling*». Faktorer som gjelder minstenorm for areal per barn samt begrensning av antall barn per pedagogisk leder og barnehagens øvrige bemanning, er nedfelt i forskrift til barnehageloven. Rammeplan for barnehagen er en forskrift til barnehageloven, som gir føringer for barnehagens innhold. Forskningen viser at rammeplanen har fått en viktig plass i barnehagen. Personalet har god kjennskap til planen, bruker denne godt, og opplever at det er rom for lokale tilpasninger. Formuleringene i planen er retta mot hva personalet skal gjennomføre for å

³ Norsk Prisbok er et anerkjent og praktisk digitalt oppslagsverk for den norske byggebransjen, som holder deg oppdatert på viktige endringer, herunder prisdata for hva det koster å bygge boliger, kontorer etc.

ivareta barnehagens samfunnsoppdrag. Barnehagen skal blant annet sørge for at barna opplever progresjon i barnehagens innhold, men det er ikke innenfor barnehagens oppdrag å måle enkeltbarns kunnskaper og ferdigheter. Barnehagestruktur må ses i sammenheng med lov og forskrifter, og nærmere bestemmelser om areal, krav til bemanning og ledelse, og dette er derfor redegjort for under her. I barnehagesektoren er det vanskelig å finne nasjonale og lokale resultatmålinger, og vi har derfor valgt å først redegjøre for hva som anses som barnehagekvalitet og nyere forskning knytta til sektoren.

6.1 Barnehagekvalitet

Vesentlige faktorer ved vurdering av gode barnehager kan kategoriseres under a) Strukturell kvalitet, b) Prosesskvalitet og c) Resultatkvalitet (Udir 2024)

Strukturell kvalitet betegner egenskaper ved rammebetingelsene som lokaler, uteareal, organisasjons- og styringsformer, arbeidsrutiner, planlegging, økonomiske innsatsfaktorer, bemanning og personalets kompetanse og grad av stabilitet.

Prosesskvalitet eller relasjonell kvalitet betegner egenskaper ved de relasjoner og den samhandling som daglig foregår i barnehagen mellom barn og voksne, mellom voksne og mellom barn. Det er innholdet og kvaliteten av disse relasjonene som i særlig grad bestemmer i hvilken grad barnehagen gir det enkelte barn trygg omsorg og god utvikling og læring gjennom lek og samvær.

Resultatkvalitet sier noe om i hvilken grad barnehagen lykkes med å nå sine mål med hensyn til å gi barna en god utvikling, for eksempel sosialt og språklig. Det kan også dreie seg om resultater med hensyn til mer spesifikke mål som for eksempel inkludering og forebygging. I følge UDIR er personalet og deres kompetanse barnehagens viktigste ressurs og en forutsetning for at barnehagen skal være en god arena for omsorg, lek, danning og læring.

En av Regjeringas målsettinger gjennom sin strategi *Barnehagen for en ny tid mot 2030* er å få en bedre kvalitet i tilbudet til barna gjennom økt kompetanse hos de ansatte, god ledelse og tilstrekkelig bemanning. Som en del av dette er det satt i gang kompetansehevingstiltak som er retta mot hele personalet, og tilskuddsordninger rettet mot videreutdanning for barnehagelærere og styrere. I denne strategien er det videre målfestet at 60 % av de ansatte skal ha utdanning som barnehagelærere.

Porsgrunnsbarnehagene – Strategisk plan for barnehageutvikling ble vedtatt i 2020, og gir særskilte føringer innenfor de tre kvalitetskategoriene. Planen gir føringer ved planlegging og utvikling av barnehagebygg. Planen gjelder ved nybygging og ved ombygging av eksisterende bygg og rehabilitering så langt det lar seg gjøre.

Den dominerende måten å organisere barnehagedriften i Norge på er ved å dele inn i avdelinger, der de aller fleste deler inn barna på avdelingene etter alder. På begynnelsen av 2000 tallet vokste det fram flere avdelingsløse barnehager, kalt basebarnehager. Det er færre basebarnehager i dag, hvilket vi kan forstå som at denne organiseringen har vært krevende for mange. I henhold til den strategiske planen for barnehageutvikling må barnehagene i kommunen ha en fleksibel organisering der barnegrupper varierer i alder og sammensetning

etter etterspørsel og behov. Byggets utforming vil kunne sette noen begrensninger på mulighet for fleksibilitet.

På oppdrag fra Utdanningsdirektoratet har forskningsstiftelsen Fafo gjennomført prosjektet *Erfaringer med ulike måter å organisere barnehagehverdagen på*. Formålet med prosjektet har vært å samle ulike erfaringer med organisering av barnehagehverdagen samt å finne ut av hvordan den samlede kompetansen kan benyttes best mulig. En sluttrapport fra prosjektet ble publisert 6. november 2024. Fafo finner at det, til tross for stor variasjon i eierskap og størrelse, kun er små forskjeller blant barnehagene i Norge når det gjelder organisering av barnehagehverdagen. Uavhengig av organiseringen er det en relativt klar arbeidsdeling mellom ansattgruppene, og vanlig med et utstrakt internt samarbeid. Funnene viser at store barnehager har større faglige miljøer og at de oftere tilrettelegger for kunnskapsdeling enn små barnehager. Fafo finner ikke forskjeller mellom private og kommunale barnehager når det gjelder kompetanseutvikling eller kompetansedeling. En del av Faforapporten omhandler intervjuer med ledere og ansatte i ulike barnehager. Her finner man ingen felles oppfatning av hva som er best av små, mellomstore eller store barnehager. Det trekkes en slutning om at ansatte med erfaring fra større barnehager synes at store barnehager gir bedre mulighet til å dele barna inn i mindre grupper, de ser det som positivt at fagmiljøet blir større og at det gir en fleksibilitet ved fravær i bemanningen. Blant de som jobber i de største barnehagene trekkes det fram at det kan være utfordrende å ha så mange å forholde seg til, og de uttrykker en viss uro for om enkelte barn ikke blir sett.

GoBaN (Gode barnehager for barn i Norge) (Alvestad et al., 2019) er det største forskningsprosjektet som er gjennomført på barnehagefeltet i Norge. Prosjektet fulgte omtrent 1200 barns liv i 90 ulike barnehager over fire år, fra barna var to år til de begynte på skolen, og ble avsluttet i 2019. Prosjektet hadde som mål å undersøke sammenhengen mellom ulike faktorer som struktur, organisering, pedagogiske prosesser, trivsel, utvikling og læring. Et hovedfunn er at det er stor variasjon i kvaliteten på norske barnehager. Forskningen finner at barnehager med høy kvalitet kjennetegnes av flere ting, blant annet at barnehagen har høy voksen - barn tetthet og tilstedeværende pedagoger. Felles målsettinger og visjoner i personalet for det pedagogiske arbeidet knytta til rammeplanens føringer, verdigrunnlag og faglige innhold trekkes også fram som viktige faktorer. Likeledes at personalet viser entusiasme og varme, og at de er imøtekommende overfor barn, foreldre og personalet. Høykvalitetsbarnehager kjennetegnes ifølge dette studiet videre av at:

- Barnehagen har en helhetlig tilnærming til barns omsorg, lek, læring og danning, og støtter opp om barns læring og utvikling både emosjonelt, kognitivt, sosialt og fysisk-motorisk.
- Tverrfaglige tema- og prosjektarbeid benyttes.
- Det legges opp til både voksen- og barneinitierte aktiviteter, der både personale og barn er involverte i de ulike pedagogiske prosessene og aktivitetene.
- Personalet organiserer barnegruppene i mindre grupper for aktiviteter og lek, som er tilpasset det enkelte barnets forutsetninger.



- Det er en klar ledelse av både personalgrupper og barnegrupper, samt en godt strukturert dag. Personalet legger vekt på samspill og bidrar aktivt til smidige konfliktløsninger gjennom samtaler og veiledning, med forslag til alternative handlinger for barna.
- Personalet vektlegger barns perspektiv, medvirkning og trivsel i hverdagen.

Typiske trekk ved den norske barnehagetradisjonen er at personalet er opptatt av å gi barna rike og varierte naturopplevelser og erfaring i barnehagens nærmiljø, noe som også kommer frem av dette studiet.

Blant utfordringene som forskerne finner i GoBan studien er at det ser ut til å være særlig krevende i store barnegrupper å sikre at alle barn inkluderes i lek og samspill. Forskerne oppdaget også at barnehagene ikke prioriterte mangfold knyttet til likestilling og kjønnsrolleproblematikk, samt at det er behov for større synliggjøring av kulturelt mangfold ut over at det tilrettelegges for det språklige.

David Mitchell har gjennomgått over 3000 studier om å undervise elever som trenger særskilt tilrettelegging, og konkluderer med at å tilrettelegge for et inkluderende læringsmiljø kan ha stor betydning på barns kognitive og sosiale utvikling. Mitchell trekker fram 10 viktige faktorer som han mener er forutsetninger for å lykkes med inkluderende opplæring. Statped trekker fram at de 10 faktorene i all hovedsak også vil gjelde barnehagen. *Plassering* er en av disse faktorene: Mitchell anbefaler at det pedagogiske tilbudet organiseres fleksibelt. I tillegg til å være på sin faste avdeling bør barnet ha mulighet til å kunne delta i aldersinndelte og aldersblandete grupper, samt at man deler inn i mindre grupper som gir mulighet til individuell oppmerksomhet.

6.2 Bemanningsnormer og lovgrunnlag for barnehagedrift

6.2.1 Pedagognorm og annen bemanningsnorm i barnehage

6.2.1.1 Pedagogtetthet

I henhold til lov om barnehager med forskrifter skal hver barnehage ha en forsvarlig pedagogisk bemanning. Som forsvarlig pedagogisk bemanning tydeliggjøres det at det skal være minst en pedagogisk leder per 7 barn under tre år og minst en pedagogisk leder per 14 barn over tre år. Ett barn til utløser krav om fulltidsstilling som pedagogisk leder. Pedagogisk leder må ha utdanning som barnehagelærer, eller annen 3 årig pedagogisk høgskoleutdanning med videreutdanning i barnehagepedagogikk.

6.2.1.2 Annet personale

Barnehagens øvrige bemanning må være tilstrekkelig til at personalet kan drive en tilfredsstillende pedagogisk virksomhet. Her utdypes det at barnehagen skal minst ha en ansatt per 3 barn når barna er under tre år og en ansatt per 6 barn når barna er over tre år. De kommunale barnehagene har en åpningstid på inntil 10 timer per dag. Det stilles ikke krav om at pedagog- og bemanningsnorm gjelder i hele barnehagens åpningstid. Det øvrige personalet i barnehagene består av assistenter, der det ikke stilles formelle krav til utdanning, og barne- og ungdomsarbeidere, der det er krav om fagbrev.

6.3 Gruppestørrelser

Pedagog- og bemanningsnormen stiller ikke krav til gruppestørrelse eller gruppetilhørighet og normen skal oppfylles for barnehagen som helhet. I *Porsgrunnsbarnehagene - Strategisk plan for barnehageutvikling 2020* fremheves det at organisering og størrelse på barnegruppene må ses i sammenheng med personal- og bemanningsressursen og hvordan denne gir mulighet til å dele i små barnegrupper. Dimensjoneringen på barnegrupper for små barn skal være mellom 12-14, og mellom 18-24 for de eldste barna. Det bør være mulighet til å dele gruppen i to, med to voksne på hver gruppe. Det henstilles videre til at barnehagene i framtida planlegges ut fra en fordeling av barn over og under tre år, som ivaretar selvrekrutteringsprinsippet med 40% barn under tre år og 60 % barn over tre år.

6.3.1.1 Leke- og oppholdsareal barnehager

En markant utvikling i barnehagesektoren de siste årene har vært at stadig flere små barn har barnehageplass. Fra januar 2009 ble det innført lovfestet rett til barnehageplass, og denne retten medførte først og fremst at mange flere 1 – 2 åringene fikk plass. De fleste av kommunens barnehager er av eldre dato og bygget og planlagt til bruk for barn i alderen 3 – 6 år.

Kunnskapsdepartementet oppgir en veiledende norm på barnehagens leke- og oppholdsareal til å være 5,3 m² per barn under tre år og 4 m² per barn over tre år. Vedtektene for kommunens barnehager følger denne normen som en minstenorm. Oversikten under viser barnehagenes godkjente leke- og oppholdsareal, bruk/plasser i dag, samt en vurdering opp mot egnethet og total kapasitet.

En oversikt over arealene og antall barn i kommunale barnehager viser en overkapasitet.

Table 18: Antall barn og antall kvadratmeter leke- og oppholdsareal kommunale barnehager

Kommunale barnehager							
01.10.2024	Antall barn		Antall Barn	antall barn omgj til store areal	Areal	Areal	Brukt areal
	Små	Store			Godkjent	Anbefalt	
Brattås	14	26	40	44,6	427	263,9	178,2
Lundelia	17	38	55	60,6	259,7	257,7	242,1
Brevik	34	35	69	80,2	485	485	320,2
Vestsiden	23	54	77	84,6	515,3	515,3	337,9
Maristien	39	66	105	117,9	1170	586	470,7
Vallermyrene	18	42	60	65,9	339	339	263,4
Hovenga	16	28	44	49,3	232	232	196,8
Radehuset	10	16	26	29,3	140	129,4	117
Flåtten	24	41	65	72,9	432	340,4	291,2
Lyngveien	12	18	30	34,0	213	213	135,6
Rønningen	24	46	70	77,9	428,4	353,6	311,2

6.3.1.2 Rett til plass i barnehage

Kommunen har plikt til å tilby plass i barnehage til barn under opplæringspliktig alder som er bosatt i kommunen (Bhg.l. § 10, barnehagemyndighetens ansvar). Rett til plass gjelder alle barn som fyller ett år det året det søkes om plass, med unntak av barn som er født i desember. Porsgrunn kommune gjennomfører samordna opptak med søknadsfrist 1.mars.

6.4 Organisering av barnehagene i Porsgrunn

De 11 kommunale barnehagene har siden 2018 vært organisert i fem virksomheter, med virksomhetsleder og fagledere som lederteam. Faglederstillingene ble endret til styrerstillinger 01.08.2024. Brevik barnehage er en del av Brevik Oppvekstsenter. I sentrum øst er Hovenga, Radehuset og Vallermyrene barnehager en virksomhet. Barnehagene sentrum vest består av Vestsiden og Maristien, barnehagene i sentrum syd består av Rønningen, Flåtten og Lyngveien, og barnehagene på Heistad og Brattås består av Lundelia og Brattås barnehager. 12.12.24 vedtok bystyret å legge ned Lyngveien barnehage, med virkning fra 01.08.25. Barn som har plass i Lyngveien får tilbud om å overføres til Flåtten barnehage, eller søker seg over i andre barnehager i kommunen (kommunale eller private). De kommunale barnehagene i Porsgrunn drar nytte av noen stordriftsfordeler. Gjennom å være organisert i virksomheter kan barnehagene i større grad veksle mellom ansatte, og hjelpe hverandre på tvers av bygg. Barnehagene bruker en vikarpool og samarbeider om rekruttering til denne. Utover dette er det et tett samarbeide mellom de ulike barnehagene, for eksempel gjennom felles prosedyrer, maler o.l.

6.4.1 Ledelse i barnehager

Det er barnehagelovens § 24 som regulerer krav til ledelse. Her heter det «*barnehagen skal ha en forsvarlig pedagogisk og administrativ ledelse. Barnehagen skal ha en daglig leder som har utdanning som barnehagelærer eller annen høgskoleutdanning som gir barnefaglig og pedagogisk kompetanse.*»

Som en følge av forskrift til barnehageloven med presisering om at det *skal være en styrer i hver barnehage* gjennomførte barnehagemyndigheten høsten 2023/ våren 2024 tilsyn i Radehuset barnehage. Tilsynet konkluderte med å pålegge kommunen å:

- Dimensjonere styrerressursen etter en konkret vurdering av oppgavene som skal løses, barnehagens samlede ressurser og brukernes behov.
- Styrerressursen må organiseres slik at styrer har høy grad av fysisk tilstedeværelse i barnehagen og er tilgjengelig for foreldre og ansatte i det daglige.

Kommunen fulgte opp pålegget med å omgjøre faglederstillinger til styrerstillinger, og ved å presisere at virksomhetsleder er styrer i en av barnehagene de er satt til å lede. Det er siden jobbet med å tydeliggjøre roller og ansvar i de kommunale barnehagene. Som en følge av opprettelse av flere lederstillinger vil det bli noe høyere personalkostnader pr barnehage.

Iht SFS 2201 skal en barnehage som hovedregel ha styrer i hel stilling. Dersom barnehagen har 42 plasser eller mer skal det avsettes hel stilling til lederoppgaver, og det presiseres at i store barnehager bør det opprettes stilling som assisterende styrer. Styrer i mindre barnehager kan også utføre andre arbeidsoppgaver enn dem som naturlig tilligger styrer (for eksempel arbeid i

barnegruppe). Disse oppgavene tidsdimensjoneres etter drøftinger lokalt, likevel slik at tid til lederoppgaver skal utgjøre minimum 35 % av styrers stilling. Etter lokale drøftinger er det avsatt 60 % tid til ledelse for styrer i Radehuset barnehage.

6.5 Private barnehager - barnetall og påvirkning

I 2003 ble det inngått et bredt forlik om barnehagepolitikken på Stortinget. Som en følge av forliket ble det innført plikt til økonomisk likebehandling av offentlige og ikke-offentlige barnehager. Barnehageforliket førte til at mange flere fikk tilgang til barnehageplass, både fordi det ble satt fart på utbyggingen, og fordi det ble innført en makspris på foreldrebetalingen. Kommunene kan takke mange private utbyggere for at man har nådd full barnehagedekning. Nå som det er oppnådd full dekning peker regjeringen på et behov for å endre regelverket for styring og finansiering av sektoren.

Høsten 2023 sendte Kunnskapsdepartementet ut en høring som foreslo å gi kommunen flere styringsvirkemidler. Lovforslaget er under behandling og det forventes en lovendring i løpet av 2025. Dersom forslagene i høringen blir vedtatt og lovfestet, vil kommunen kunne få noe større adgang til å regulere antall plasser, også i private barnehager. Andelen 1-2 åringer som har barnehageplass i Porsgrunn var i 2023 på 91,8 % mens det i sammenliknbare kommuner var på 87,6 %. Av barn i alderen 3-5 år var dekningsgraden på 101 %, mens det i sammenliknbare grupper var 96,4 % som hadde barnehageplass. (Over 100 % dekning skyldes at barn bosatt i andre kommuner gikk i barnehage i Porsgrunn).

6.5.1 Ledig kapasitet

Selv om det er flere barn som har barnehageplass i Porsgrunn enn i andre kommuner i KOSTRA gruppe 13, har kommunen over lengre tid hatt god barnehagekapasitet. Dette var noe av årsaken til at rådmannen nedsatte en tverrfaglig arbeidsgruppe i første kvartal 2023, med følgende mandat:

Vi har gjennom flere år hatt flere barnehageplasser enn vi klarer å fylle opp. Vi har samtidig en politisk bestilling på å få en høyere andel kommunale barnehageplasser uten at det er bevilget nok midler til å kjøpe opp noen private.

Årets opptakstall sammen med befolkningsframskrivinger fra SSB er viktige rammebetingelser for å planlegge vårt totale antall barnehageplasser i kommunen.

Flyktnings situasjonen og bygningenes alder og beskaffenhet er andre rammebetingelser som må tas hensyn til.

Hvor mange barnehageplasser bør Porsgrunn ha i barnehageåret 2024-25, og hvor mange barnehageplasser bør vi ha om fem år?

Bør vi tilby oss å kjøpe opp en eller flere private barnehager?

Bør vi legge ned en eller flere kommunale barnehager?

Bør vi investere i nye barnehagebygg?

6.5.2 Politiske vedtak i barnehagestruktursaker i Porsgrunn

Rådmannen fremmet to saker til politisk behandling vårhalvåret 2024: Barnehagestruktur og oppkjøp av Grep Rønningen barnehage. Det ble politisk flertall for å opprettholde dagens

barnehagestruktur, og et flertall gikk også inn for å kjøpe opp Grep Rønningen barnehage. Kommunen overtok Rønningen barnehage fra 01.07.24. I forbindelse med handlingsprogrammet for 2025, fremmet rådmannen på nytt forslag om nedleggelse av Lyngveien barnehage. Som en konsekvens av dette legges Lyngveien barnehage ned fra 01.08.2025.

6.5.3 Private barnehager i Porsgrunn

De ordinære barnehagene samarbeider i stor grad om kompetanse- og kvalitetsutvikling på tvers av eierskap, gjennom lokale kurs, verksteder og gjennom nettverk der barnehagene er satt sammen etter geografisk beliggenhet. Barnehagemyndigheten kaller inn til noen møter i året for styreere i private og kommunale barnehager. Det foretas et samordnet hovedopptak av barn i kommunale og private barnehager i Porsgrunn kommune, med søknadsfrist 01.03., for oppstart 01.08. samme år. Mange av barnehagene gjennomfører foreldreundersøkelse hvert år, og resultatene her viser at de aller fleste foreldre er godt fornøyde med barnehagetilbudet. Det er et fåtall av de private barnehagene i Porsgrunn som gjennomfører denne undersøkelsen, og vi har derfor ikke noe sammenlikningsgrunnlag mellom private og kommunale barnehager i Porsgrunn når det gjelder foreldrefornøydhethet.

Gjennom det samordna opptaket ser vi at det er barnehagens beliggenhet som har størst betydning for hvor man søker barnehageplass. Det er barnehagenes vedtekter som regulerer prioritet ved opptak. Flere av de private barnehagene åpner for å ta imot barn fra andre kommuner. Pr 22.10.24 var det 66 barn tilhørende andre kommuner som mottok barnehageplass i Porsgrunn, de fleste av disse er bosatt i Skien. Porsgrunn kommune gir tilskudd til barn fra andre kommuner i private barnehager i Porsgrunn, og fakturerer bostedskommunen til de aktuelle barna for dette i ettertid i henhold til statlig sats. Regelverket gir ikke kommunen anledning til å fakturere andre kommuner for utenbys barn som har plass i kommunale barnehager.

I og med at det er ledig kapasitet i barnehagene endrer tallene seg jevnlig. Pr 01.10.24 ser grunnlaget slik ut:

Private barnehager						
	Antall barn		Antall	antall barn	Areal	Areal
	Små	Store	Barn	omgj til store Areal	Godkjent	brukt
Akrobaten	36	61	97	108,9	471,1	435,88
Min bhg	14	32	46	50,6	402	257,4
Eplehagen	22	30	52	59,3	311,8	236,6
Melkeveien	29	58	87	96,6	458	385,7
Skogtoppen	21	34	55	61,9	250,2	247,3
Liane	22	34	56	62,6	240,2	235
Rypevegen	28	48	76	85,2	402	340,4
Borgeenga	37	64	101	113,2	460	452,1
Skrapeklev	27	48	75	83,9	487	378
Vest-tun	14	18	32	36,6	147	146,2
Tippen	23	33	56	63,6	312	258,5
Sandøya	2	7	9	9,7	70	38,6
Valhall	34	60	94	105,2	647	444
Stulen	10	13	23	26,3	105	105
Hovettunet	24	31	55	62,9	427	251,2
Nystrand	40	47	87	100,2	422	400
Sirius familie barnehage	3	7	10	11,0		43,9
Hjerterommet åpen bhg		16	16	16,0		

Figur 3: Antall barn og antall kvadratmeter leke- og oppholdsareal private barnehager

6.6 Vedlikeholdsbehov – dagens barnehage bygg

Vedlikehold kan defineres som tiltak som utføres for å sikre at et bygg opprettholder sin funksjon, verdi og sikkerhet over tid. Dette inkluderer arbeid for å forebygge skader, reparere slitasje, og sørge for at bygget tilfredsstillende tekniske, juridiske og estetiske krav.

Vi har med egne ansatte foretatt vurdering av alle formålsbygg mht. vedlikeholdsbehov av bygningskropp og tekniske installasjoner. Kartleggingen viser et estimert vedlikeholdsbehov for eksisterende barnehagebygg neste 10 år på kr 31,4 mnok. Dette tallet er ikke endelig og det tas forbehold om behov man på tidspunktet for vurderingen ikke visste om. I disse tallene ligger ikke kostnader til endringer eller ombygginger, eller til bygginger.

Oversikten over estimert vedlikeholdsbehov følger som [vedlegg 10.2](#).

6.7 Driftsutgifter – dagens barnehage bygg (T221)

Ved utarbeidelse av en ny barnehage- og skolestruktur vil økonomianalyser være en viktig del av arbeidet. Slike analyser kan være veldig omfattende og et stort arbeid. Det er ikke nedlagt et stort arbeid i dette nå. Det bør skje etter at det er gitt tydeligere kriterier for retningen arbeidet skal gå videre. Per nå er dette kapitlet derfor kun en enkel oversikt over antall kvadratmeter og dagens ressursbruk.

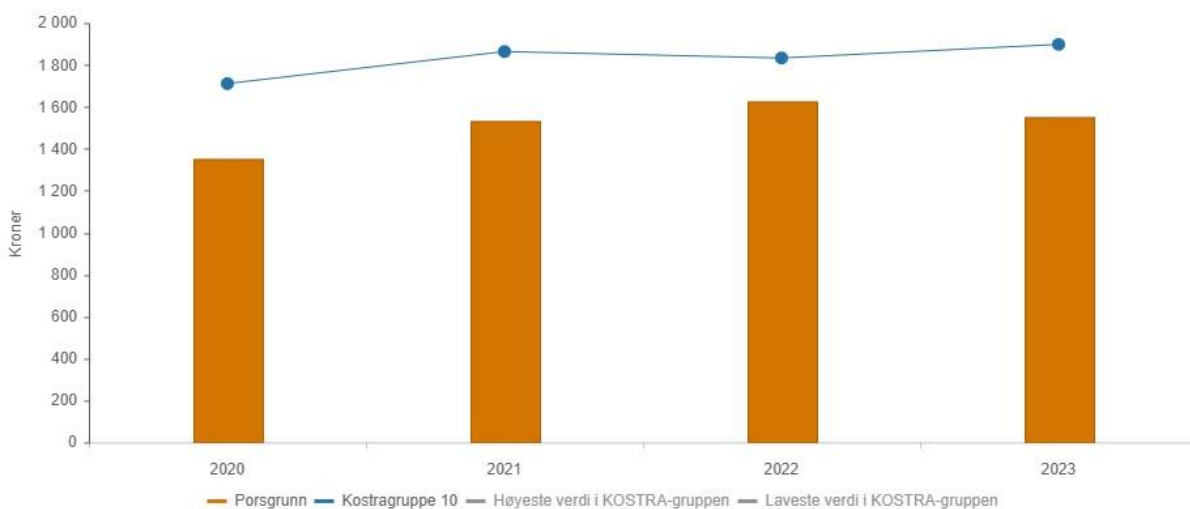
KOSTRA indikatoren korrigerede brutto driftsutgifter gir et bilde av hva det faktisk koster å drifte førskolelokaler per kvadratmeter, dette er blant annet utgifter til oppvarming, renhold, vedlikehold. Disse tallene blir justert for inflasjon slik at de kan vurderes over tid på en sammenlignbar måte.

Tabellen under viser at Porsgrunn over tid har hatt lavere korrigerede brutto driftsutgifter til førskolelokaler per kvadratmeter (B), enn sammenlignbare kommuner. Noe av forklaringen på det er at Porsgrunn over tid har hatt vesentlig lavere utgifter til vedlikehold av formålsbygg noe som over tid ikke er positivt da det genereres ett vedlikeholdsetterslep som vanskelig kan hentes inn.

Table 19: Utgifter til barnehagelokaler (kommunale) per kvadratmeter

Korrigerede brutto driftsutgifter til førskolelokaler per kvadratmeter (B)

*) Tallene er inflasjonsjustert med endelig deflator (TBU).



	2020	2021	2022	2023
Porsgrunn	1 349	1 533	1 628	1 550
Kostragruppe 10	1 711	1 864	1 833	1 898

Denne tabellen inkluderer ikke Rønningen barnehage.

6.8 Areal

Barnehager (Tjeneste 221 Førskoler) utgjør 4 % av kommunens totale bygningsmasse. Bygningsmassen er av varierende alder og har et stort vedlikeholdsbehov fremover. Gjennomsnittlig alder på dagens barnehagebygg er 24,6 år (uten Radehuset), hvor alder varierer fra 46 til 5 år. Tabellen under viser de ulike barnehagenes byggeår og alder:

Table 20: Bygningsinformasjon kommunale barnehager

Barnehage	Byggeår	Alder	Renovert
Brattås	1989	35	
Hovenga	1987	37	2015

Lyngvegen	1980	44	
Lundelia	1978	46	2012
Vallermyrene	1994	30	
Vestsiden B1	2004	20	
Brevik	2018	6	
Flåtten	2007	17	
Vestsiden B2	2018	6	
Maristien	2019	5	
Radehuset	1855	169	2002
Rønningen	1989	35	

Radehuset barnehage er oppført i 1855 og er regulert til bevaring, noe som begrenser muligheter for endringer både på fasaden og i hagen foran det gamle bygget. Barnehagen ble om/tilbygd i 2002. De eldste barnehagene har en planløsning/ utforming som ikke understøtter effektiv drift og det er heller ikke mulig å få det til med enkle grep.

6.8.1 Fordeling av areal per barnehage

Porsgrunn har 11 kommunale barnehager og byggene utgjør om lag 9.600 kvadratmeter bruttoareal (2024 tall), de ulike barnehagenes størrelse er:

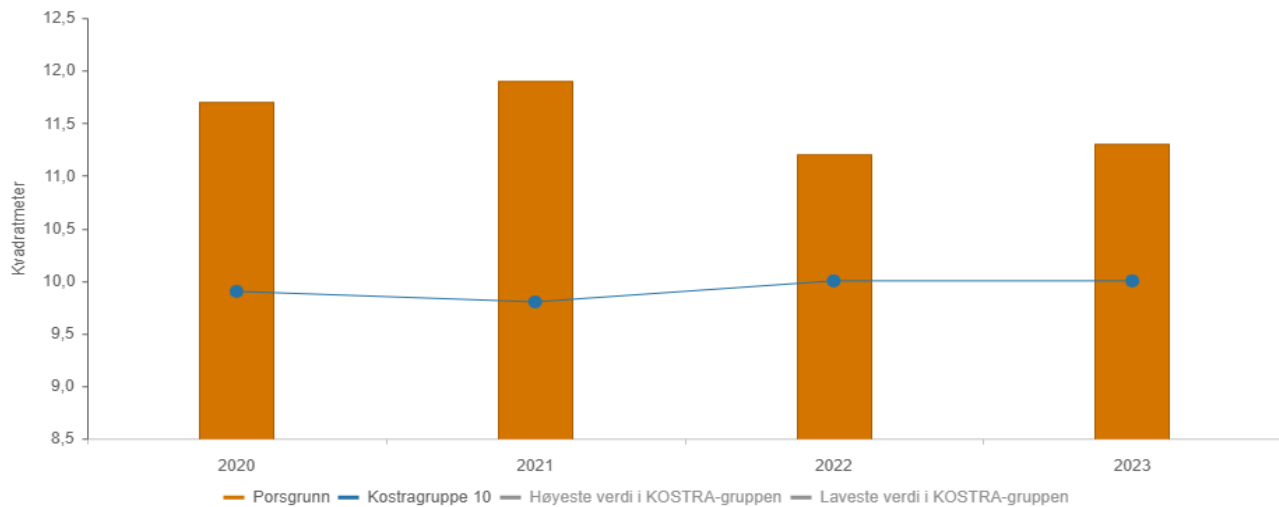
Table 21: Bruttoareal per kommunal barnehage

Lokasjon	Bruttoareal bygning [m2 BTA]
2301 Brattås barnehage	960
2302 Hovenga barnehage	465
2304 Rønningen barnehage	934
2306 Lyngveien barnehage	431
2307 Lundelia barnehage	696
2312 Vallermyrene barnehage	868
2314 Radehuset barnehage	488
2316 Vestsiden barnehage	603
2317 Flåtten barnehage	1015
2319 Maristien barnehage	2027
2121 Brevik barnehage	800

KOSTRA indikatoren «samlet areal på førskolelokaler i kvadratmeter per barn i kommunal barnehage (B)», viser at Porsgrunn over tid har hatt mer areal pr barn enn KOSTRA gruppe 10, dette selv om Porsgrunn har redusert sitt areal og Kostra10 har økt sitt, jfr tabellen under. Dette samsvarer med at Porsgrunn de siste årene har hatt ledig kapasitet i de kommunale barnehagene. Denne tabellen tar utgangspunkt i samlet areal på førskolelokaler og inkluderer alt areal ved en barnehage.

Table 22: Barnehageareal per barn i kommunale barnehager

Samlet areal på førskolelokaler i kvadratmeter per barn i kommunal barnehage (B)



	2020	2021	2022	2023
Porsgrunn	11,7	11,9	11,2	11,3
Kostragruppe 10	9,9	9,8	10,0	10,0

7 Oppsummering og foreløpige funn

Funnene i kunnskapsgrunnlaget viser at Porsgrunn kommune har en overkapasitet når det gjelder både skoleplasser og barnehageplasser. Dette relateres til flere enheter enn det er behov for og ledig kapasitet per enhet. Situasjonen medfører ulike konsekvenser for barnehager og skoler – både når det gjelder økonomi og når det gjelder muligheter for kvalitetsutvikling i form av læringsutbytte og trivsel.

7.1 Oppsummering skole

Porsgrunn kommune har en relativt stor overkapasitet når det gjelder elevplasser i kommunens offentlige grunnskoler (jf. tabell 16). Når vi legger til grunn en 90 % kapasitetsutnyttelse, benytter vi like vel bare 66 % av skolenes kapasitet. Det vil si at vi har 34 % kapasitet tilgjengelig som ikke benyttes. Dette er kostnadskrevenende når det kommer til drift og vedlikehold.

Porsgrunn kommune har relativt sett mange små skoler ut fra kommunens geografiske utforming (korte avstander). Størrelsene gir konsekvenser for:

- økonomi (dyrere å drifte små enheter med tanke på ledelsesressurs og gruppestørrelser),
- lærernormen (ikke nok ressurser til å sikre lovpålagt bemanningsnorm på småskoletrinnet og ungdomstrinnet)
- kvalitetsutviklingsarbeid i profesjonsfellesskapet av lærere (små enheter har ikke samme muligheter til å etablere fagmiljøer av lærere som underviser innenfor de samme fagområdene etc.)



- d) lovpålagte kompetansebestemmelser (små enheter har ikke lærere med lovpålagt kompetanse i de ulike fagene de skal undervise i, og denne situasjonen vil tilspisses gjennom endringer i lærerutdanningen der nye lærere har færre undervisningsfag og fordypning i ett masterfag).
- e) Laget rundt eleven (vanskeligere å prioritere ikke-lovpålagte tjenester, slik som miljøterapeut, når økonomien er anstrengt)

Skolestruktur må ses i sammenheng med byplanlegging og lokalsentre. Flere forskningsrapporter peker på konsekvenser for lokalsamfunn ved skolenedleggelse, og særlig er prosesser i forkant, underveis og i ettertid av strukturdebatter av betydning for mindre lokalsamfunn. I debattene bør dette derfor vektlegges, og det bør ses etter løsninger som kan bidra til en god helhet for hele kommunen og planlegges for et lengre tidsperspektiv.

7.2 Oppsummering barnehage

Krav til ledelse, bemanningskrav og utdanningskrav som er nedfelt i barnehageloven bidrar til å opprettholde kvalitet, men gir samtidig barnehageeier liten grad av frihet når det gjelder organisering av barnehagene. Forskning på sektoren viser at det er stor variasjon når det gjelder barnehagenes kvalitet, men skillelinjene går ikke på om barnehagen er kommunal eller privat, eller om barnehagen er stor eller liten. Forskningen peker på at det er personalets kompetanse og evne til å lede, planlegge og organisere driften som er viktigst. Flere kilder trekker fram at det må være mulig å dele inn i mindre grupper, tilpasset barnas forutsetninger. *Porsgrunnsbarnehagene - Strategisk plan for barnehageutvikling 2020* gir føringer som er i tråd med nyere forskning, og kommunen har sånn sett et godt styringsdokument med tanke på å utvikle barnehagedriften. Kommunen har en større utfordring som gjelder barnehagebyggene, da de fleste bygg er av eldre dato. Dette krever mye vedlikehold og noen av byggenes utforming er i dag en begrensning med tanke på å drive moderne barnehager, i tråd med forventninger i planverket. Porsgrunn har per i dag flere barnehageplasser enn det er behov for, og kommunen har ikke mulighet til å regulere antall plasser i private barnehager, bortsett fra å ikke imøtekomme eventuelle nye søknader fra barnehageeiere.

7.3 Indikasjoner for framtidig struktur

Funnene i kunnskapsgrunnlaget peker i en retning av færre skoler og barnehager i Porsgrunn kommune, men at dette kan løses på ulike måter. Dersom de økonomiske rammene for skole- og barnehagesektoren i kommunen ikke økes gjennom særlige prioriteringer av sektoren, men følger av statens overføringer, vil det ikke være realistisk å kunne etterleve lovbestemmelser som bemanningsnormer og kompetanse i undervisningsfagene i tiden framover uten en strukturendring.

Man kan se for seg ulike scenarier for skole- og barnehagestruktur i Porsgrunn. Følgende faktorer er trukket fram som vesentlige:

- (a) Færre enheter (ut fra økonomi og kompetansekrav)
- (b) Nærhet til skole og barnehage der folk bor (demografiske faktorer)
- (c) Egnethet i lokasjon (eks. hensynsoner knyttet til industri)
- (d) Kvaliteter i dagens bygningsmasse og bygningskvalitet (vedlikeholdsbehov)
- (e) Det helhetlige skole- og barnehage tilbudet i kommunen (prioritering av skoler og/eller barnehager som er av særlig betydning ut fra lokalsenter-tankegang, arealplaner etc.)

Med dette som utgangspunkt, kan flere scenarioer når det kommer til framtidig skole- og barnehagestruktur være gode valg for Porsgrunn kommune.

7.4 Medvirkning fra barn, foreldre og ansatte

Funnene i kunnskapsgrunnlaget er brukt inn i medvirkningsprosesser:

- (a) prosesser på den enkelte skole og barnehage (enhetene har laget egne prosesser for involvering)
- (b) virksomhetsledermøter i kommunen (virksomhetsledersamling, rektormøter, barnehageledermøter etc.)
- (c) politisk dialogverksted (17.01.2025)
- (d) framtidswerksteder for samarbeidsutvalgene (elever, foreldre, ansatte og politikere) på kommunens skoler og barnehager (28.01.2025)

I medvirkningsprosessene har deltakerne fått i oppgave å tegne bilder av ønsket skole- og barnehagestruktur i Porsgrunn i 2035. Det å få fram gode idéer til helhet og prioriteringer innenfor et litt lengre perspektiv vil kunne gi verdifulle bidrag inne i saken før politisk behandling våren 2025.

7.4.1 Råd fra virksomhetsledere i Porsgrunn desember 2024

7.4.1.1 Antall skoler og barnehager:

Forslagene varierer, men mange foreslår 7-9 barneskoler, 2-3 ungdomsskoler og 6-9 barnehager.

7.4.1.2 Plassering av skoler og barnehager:

Skolene og barnehagene bør ligge sentralt i bydelene og nær kollektivtransport. Det foreslås å legge ned eller slå sammen eksisterende skoler og barnehager for å optimalisere ressursbruken.

7.4.1.3 Størrelse på skoler og barnehager:

Barneskoler: 350-600 elever. Ungdomsskoler: 400-700 elever. Barnehager: Minst 4 avdelinger.

7.4.1.4 Strukturelle endringer:

Endring av skolekretsgrenser for å tilpasse elevtallet. Noen foreslår å bygge nye skoler og barnehager, noen foreslår samslåing og utvidelse av eksisterende. Større enheter knyttes til muligheter for samlokalisering av tjenester som PPT, helsesykepleier og miljøarbeider på skolene for bedre ressursutnyttelse.

Spesifikke forslag: Legge ned skoler som Brattås, Langangen, Vestsiden ungdomsskole, og slå sammen skoler som Stridsklev, Klevstrand og Grønli. Bygge nye barnehager på steder som Heistad, Stridsklev/Hovet, Hovenga/Vallermyrene/Osebakken, og Vestsiden.

Andre hensyn: Fokus på å skape gode profesjonsfelleskap og oppfylle lærenormen. Vurdere geografisk plassering for å ha dynamiske grenser i fremtiden. Bruke skolebygg som nærmiljøsentre med flere tilbud som ungdomsklubb, frivillighet og helsestasjon.

7.4.2 Råd fra samarbeidsutvalgene i (kommunale skoler og barnehager) fra framtidswerkstedet 28.01.2025

7.4.2.1 Antall og plassering av skoler og barnehager

Barneskoler: Forslagene varierer mellom 6 til 10 barneskoler. De fleste foreslår 7 barneskoler.

Ungdomsskoler: Forslagene varierer mellom 2 til 4 ungdomsskoler, med de fleste foreslår 3 ungdomsskoler.



Barnehager: Forslagene varierer mellom 6 til 20 barnehager, med et gjennomsnitt på rundt 8-10 barnehager.

7.4.2.2 Plassering av skoler og barnehager

Barneskoler: Vanlige forslag inkluderer Brevik, Heistad, Tveten, Stridsklev/Flåtten, Myrene, Vestsiden og Borge.

Ungdomsskoler: Vanlige forslag inkluderer Heistad, Tveten, og Kjølnes.

Barnehager: Forslagene inkluderer Stridsklev, Brattås, Heistad, Brevik, sentrum, Vestsiden, Myrene og Hovenga.

7.4.2.3 Størrelse på skoler og barnehager

Barneskoler: Forslagene varierer fra 350 til 700 elever per skole.

Ungdomsskoler: Forslagene varierer fra 500 til 1000 elever per skole.

Barnehager: Forslagene varierer fra 70 til 100 barn per barnehage, med forslag om 4 avdelinger eller mer.

7.4.2.4 Strukturelle endringer

Flytting av skolekretsgrenser: Flere forslag om å justere skolekretsgrenser for å bedre fordele elevene geografisk.

Sammenslåing av skoler og barnehager: Forslag om å slå sammen mindre skoler og barnehager for å skape større enheter.

Oppgradering og nybygg: Behov for oppgradering av eksisterende bygg og bygging av nye skoler og barnehager for å håndtere større enheter.

Tilpasning til demografi: Vekt på å tilpasse skolene til lokale demografiske forhold, samt sikre trygg skolevei og skoleskyss.

8 Alternativer for ny skole og barnehagestruktur

Den økonomiske situasjonen i Porsgrunn kommune, nedgangen i barn i grunnskolepliktig alder og kommunens arbeid med senterstruktur har sammen med innspill, tanker og idéer fra barn, foreldre, ansatte i skoler og barnehager, virksomhetsledere i kommunen og politikere i samarbeidsutvalgene vist at det er flere mer kostnadseffektive alternativer til dagens skole- og barnehagestruktur. Fem alternativer peker seg ut. I sak 96/24 ble det i tillegg bedt om et 0-alternativ.

Alternativ 0:

- Barneskolekretsgrenser reguleres ut fra kapasitet.
-
- Dersom eksisterende bygg beholdes må det påregnes behov for rehabilitering av de eldste skolene (Stridsklev, Grønli, Klevstrand, Brattås), anslagsvis 500 mnok. Utgifter til renter og avdrag for en slik investering utgjør om lag 32,5 mnok pr år.
 - Dersom eksisterende bygg beholdes må det påregnes behov for rehabilitering av de eldste barnehagene (Brattås, Lundelia, Vallermyrene, Hovenga og Radehuset), anslagsvis 100 mnok. Utgifter til renter og avdrag for en slik investering utgjør om lag kr 6,5 mnok pr år
-

Dette alternativet er ikke bærekraftig økonomisk - sett i sammenheng med demografiske framskrivinger for aldersgruppen 6-15 år. Vi har i dag 34 % ledig kapasitet i offentlige grunnskoler, utfra teoretisk kapasitetsvurdering. De nærmeste 10 årene vil barn i grunnskolepliktig alder i Porsgrunn kommune reduseres fra 4075 i 2025 til 3695 i 2035 (jf. SSB, tabell 13600), og ledig kapasitet vil øke betraktelig dersom vi ikke gjør noe med antall skoler. Skolene har ikke per 2025 bemanning i henhold til bemanningsnorm (lærere).

Alternativ 1:

- Langangen bevares og spesialiseres som supplerende læringsarena med praktisk rettet opplæring (åpen etter søknad for elever i hele kommunen).
 - Klevstrand, Stridsklev og Brattås skoler slås sammen til en større barneskole lokalisert på Stridsklev.
 - Barneskolekretsgrenser reguleres ut fra kapasitet.
 - Ungdomsskolen på Vestsiden legges ned og elevene overføres til Kjølnes.
 - Ungdomsskolekretsgrensene reguleres ut fra kapasitet.
 - Lundelia og Brattås barnehager slås sammen med ny lokasjon på Brattås skole
-
- Ny skole på Stridsklev anslås grovt til kr 500 millioner i investering, samlet sett vil dette alternativet inkludert redusert fdv på Klevstrand og Brattås, gi en økt årlig økt kostnad på 38 millioner kroner hovedsakelig pga. renter og avdrag på investeringen.
 - Et mulig alternativ for å lage en større barneskole på Stridsklev er å rehabilitere eksisterende bygningsmasse, dette er anslått til om lag 100 millioner. Dette alternativet inkludert redusert fdv på Klevstrand og Brattås, anslås å gi en økt årlig økt kostnad på 12 millioner kroner.
 - Etablering av barnehage i lokalene etter Brattås skole, anslås grovt til kr 42 millioner. Dette alternativet inkludert redusert fdv på Brattås og Lundelia, anslås å gi en økt årlig kostnad på 4 millioner kroner.
 - **Estimerte innsparinger pedagogisk drift ved nedlegging av Vestsiden ungdomsskole. – 1,5 til 2 mnk/år**
 - **Estimerte innsparinger pedagogisk drift ved nedlegging av Langangen koster -2,4 – 4,4 mnk/år**
 - **Å slå sammen Klevstrand, Stridsklev, Brattås kan gi -5 til 7 mnk/år i reduserte utgifter til pedagogisk drift.**
 - **Sammenslåing av barnehager kan gi 1.5 til 3 mnk/år i reduserte pedagogiske driftsutgifter.**
 - Potensielle inntekter fra salg av Lundelia barnehage, Brattås barnehage og Klevstrand skole, som kan gi lavere lånebehov.
-

Langangen lokalsenter har få lokalsenterfunksjoner i dag, ved å opprettholde en skole i Langangen beholder man en av disse, det er derimot flere andre vesentlige lokalsenterfunksjoner som ikke er til stede i dag.



Stridsklev lokalsenter treffer svært godt på lokalsenterfunksjoner i dag, og en større barneskole på Stridsklev styrker dette området som lokalsenter.

Herøya lokalsenter treffer svært godt på lokalsenterfunksjoner i dag, uten Klevstrand skole vil Herøya fortsatt være et tydelig lokalsenter.

Skjelsvik lokalsenter treffer til dels på lokalsenterfunksjoner i dag, uten Brattås skole svekkes Skjelsvik som lokalsenter. Etablering av ny barnehage på Brattås skole vil innebære ombruk og rehabilitering av eksisterende bygningsmasse og er i tråd med miljøføringer for kommunen.

Både Vestsiden ungdomsskole og Kjølnes ungdomsskole er innenfor sentrumsområdet. Porsgrunn sentrum har vesentlige og sentrale funksjoner og kvaliteter i dag, og det er blant annet svært stort potensial for flere bosatte. Å overføre elever fra Vestsiden til Kjølnes kan kanskje styrke sentrumsområdet på østsiden av elva noe, og svekke sentrumsområdet på vestsiden av elva noe. Kapasitet på barneskolen på Vestsiden kan/vil øke, og reisevei til Kjølnes vil bli noe lengre for ungdomsskoleelevene. Et samarbeid over kommunegrensen med skolene i Skien kan også utredes nærmere.

Alternativ 2:

- Langangen skole legges ned og elevene overføres til Tveten skole.
 - Klevstrand, Stridsklev og Brattås skoler slås sammen til en større barneskole lokalisert på Stridsklev
 - Barneskolekretsgrenser reguleres ut fra kapasitet
 - Ungdomsskolen på Vestsiden legges ned og elevene overføres til Kjølnes.
 - Ungdomsskolekretsgrensene reguleres ut fra kapasitet.
 - Lundelia og Brattås barnehager slås sammen med ny lokasjon på Brattås skole
 - Radehuset barnehage legges ned.
-
- Ny skole på Stridsklev anslås grovt til kr 500 millioner i investering, samlet sett vil dette alternativet inkludert redusert fdv på Klevstrand og Brattås, gi en økt årlig økt kostnad på 38 millioner kroner hovedsakelig pga. renter og avdrag på investeringen.
 - Et mulig alternativ for å lage en større barneskole på Stridsklev er å rehabilitere eksisterende bygningsmasse, dette er anslått til om lag 100 millioner. Dette alternativet inkludert redusert fdv på Klevstrand og Brattås, anslås å gi en økt årlig økt kostnad på 12 millioner kroner, hovedsakelig pga. renter og avdrag på investeringen.
 - Etablering av barnehage i lokalene etter Brattås skole, anslås grovt til kr 42 millioner. Dette alternativet inkludert redusert fdv på Brattås og Lundelia, anslås å gi en økt årlig økt kostnad på 4 millioner kroner.
 - Avvikling av Langangen skole vil gi reduserte utgifter til FDVU på om lag kr 650 000 pr år
 - Avvikling av Radehuset barnehage vil gi reduserte utgifter til FDVU på om lag kr 500 000 pr år
 - **Estimerte innsparinger pedagogisk drift ved nedlegging av Vestsiden ungdomsskole. – 1.5 til 2 mnk/år**
 - **Estimerte innsparinger pedagogisk drift ved nedlegging av Radehuset: 2.5 mnk/år.**
 - **Estimerte innsparinger pedagogisk drift ved sammenslåing av Brattås og Lundelia barnehager: 1.5 til 3 mnk/år.**
 - Potensielle inntekter fra salg av Lundelia barnehage, Brattås barnehage, Radehuset barnehage, Langangen skole og Klevstrand skole
-

Langangen lokalsenter har få lokalsenterfunksjoner i dag, ved å legge ned Langangen skole svekkes lokalsenteret ytterligere, det er også flere andre vesentlige lokalsenterfunksjoner som ikke er til stede i dag.

Stridsklev lokalsenter treffer svært godt på lokalsenterfunksjoner i dag, og en større barneskole på Stridsklev styrker dette området som lokalsenter.

Herøya lokalsenter treffer svært godt på lokalsenterfunksjoner i dag, uten Klevstrand skole vil Herøya fortsatt være et tydelig lokalsenter.

Skjelsvik lokalsenter treffer til dels på lokalsenterfunksjoner i dag, uten Brattås skole svekkes Skjelsvik som lokalsenter. Etablering av ny barnehage på Brattås skole vil innebære ombruk og rehabilitering av eksisterende bygningsmasse og er i tråd med miljøføringer for kommunen.

Både Vestsiden ungdomsskole og Kjølnes ungdomsskole er innenfor sentrumsområdet. Porsgrunn sentrum har vesentlige og sentrale funksjoner og kvaliteter i dag, og det er blant annet svært stort potensial for flere bosatte. Å overføre elever fra

Vestsiden til Kjølnes kan kanskje styrke sentrumsområdet på østsiden av elva noe, og svekke sentrumsområdet på vestsiden av elva noe. Kapasitet på barneskolen på Vestsiden kan/vil øke, og reisevei til Kjølnes vil bli noe lengre for ungdomsskoleelevene. Et samarbeid over kommunegrensen med skolene i Skien kan også utredes nærmere.

Alternativ 3:

- Langangen skole legges ned og elevene overføres til Tveten skole.
- Klevstrand, Stridsklev og Brattås skoler slås sammen til en større barneskole lokalisert på Stridsklev
- Barneskolekretsgrenser reguleres ut fra kapasitet.
- Ungdomsskolen på Vestsiden legges ned og elevene overføres til Kjølnes.
- Ungdomsskolekretsgrensene reguleres ut fra kapasitet.
- Lundelia og Brattås barnehager slås sammen med ny lokasjon på Brattås skole
- Vallermyrene, Hovenga og Radehuset barnehager slås sammen. Det bygges ny barnehage der Vallermyrene barnehage ligger i dag.

-
- Ny skole på Stridsklev anslås grovt til kr 500 millioner i investering, samlet sett vil dette alternativet inkludert redusert fdv på Klevstrand og Brattås, gi en økt årlig kostnad på 38 millioner kroner hovedsakelig pga. renter og avdrag på investeringen.
 - Et mulig alternativ for å lage en større barneskole på Stridsklev er å rehabilitere eksisterende bygningsmasse, dette er anslått til om lag 100 millioner. Dette alternativet inkludert redusert fdv på Klevstrand og Brattås, anslås å gi en økt årlig kostnad på 12 millioner kroner, hovedsakelig pga. renter og avdrag på investeringen.
 - Etablering av barnehage i lokalene etter Brattås skole, anslås grovt til kr 42 millioner, bygge ny barnehage der Vallermyrene barnehage er i dag anslås til kr 96 millioner. Dette alternativet inkludert redusert fdv på Brattås, Lundelia, Hovenga og Radehuset barnehager, anslås å gi en økt årlig kostnad på kr 8,8 millioner kroner.
 - Avvikling av Langangen skole vil gi reduserte utgifter til FDVU på om lag kr 650 000 pr år
 - **Estimerte innsparinger pedagogisk drift ved nedlegging av Vestsiden ungdomsskole. – 1.5 til 2 mnk/år**
 - **Estimerte innsparinger pedagogisk drift ved sammenslåing av Brattås og Lundelia barnehager: 1.5 til 3 mnk/år.**
 - **Estimerte innsparinger pedagogisk drift ved nedlegging av Radehuset: 2.5 mnk/år.**
 - **Estimerte innsparinger pedagogisk drift ved sammenslåing av Hovenga og Vallermyrene barnehager: 1.5 til 3 mnk/år.**
 - Potensielle inntekter fra salg av Radehuset barnehage, Hovenga barnehage, Lundelia barnehage, Brattås barnehage, Langangen skole og Klevstrand skole

Langangen lokalsenter har få lokalsenterfunksjoner i dag, ved å legge ned Langangen skole svekkes lokalsenteret ytterligere, det er også flere andre vesentlige lokalsenterfunksjoner som ikke er til stede i dag.

Stridsklev lokalsenter treffer svært godt på lokalsenterfunksjoner i dag, og en større barneskole på Stridsklev styrker dette området som lokalsenter.

Herøya lokalsenter treffer svært godt på lokalsenterfunksjoner i dag, uten Klevstrand skole vil Herøya fortsatt være et tydelig lokalsenter.

Skjelsvik lokalsenter treffer til dels på lokalsenterfunksjoner i dag, uten Brattås skole svekkes Skjelsvik som lokalsenter. Etablering av ny barnehage på Brattås skole vil innebære ombruk og rehabilitering av eksisterende bygningsmasse og er i tråd med miljøføringer for kommunen.

Både Vestsiden ungdomsskole og Kjølnes ungdomsskole er innenfor sentrumsområdet. Porsgrunn sentrum har vesentlige og sentrale funksjoner og kvaliteter i dag, og det er blant annet svært stort potensial for flere bosatte. Å overføre elever fra Vestsiden til Kjølnes kan kanskje styrke sentrumsområdet på østsiden av elva noe, og svekke sentrumsområdet på vestsiden av elva noe. Kapasitet på barneskolen på Vestsiden kan/vil øke, og reisevei til Kjølnes vil bli noe lengre for ungdomsskoleelevene. Et samarbeid over kommunegrensen med skolene i Skien kan også utredes nærmere.

Vallermyrene, Hovenga og Radehuset barnehager slås sammen i dette alternativet. Ny barnehage der Vallermyrene barnehage er i dag er innenfor sentrumsområdet.



Alternativ 4:

- Langangen skole legges ned og elevene overføres til Tveten skole.
- Klevstrand, Stridsklev og Brattås skoler slås sammen til en større barneskole lokalisert på Stridsklev.
- Tveten ungdomsskole slås sammen med Kjølnes ungdomsskole. Kjølnes bygges ut.
- Tveten barneskole flytter til Tveten ungdomsskoles lokaler.
- Ungdomsskolen på Vestsiden legges ned og elevene overføres til Kjølnes.
- Ungdomsskolekretsgrensene reguleres ut fra kapasitet.
- Barneskolekretsgrensene reguleres ut fra kapasitet.
- Lundelia og Brattås barnehager slås sammen med ny lokasjon på Brattås skole
- Vallermyrene, Hovenga og Radehuset barnehager slås sammen. Det bygges ny barnehage der Vallermyrene barnehage ligger i dag.

-
- **Estimerte innsparinger pedagogisk drift ved nedlegging av Tveten ungdomsskole: 3.5 mnk/år**
 - **Estimerte innsparinger pedagogisk drift ved nedlegging av Vestsiden ungdomsskole. – 1.5 til 2 mnk/år**
 - **Estimerte innsparinger pedagogisk drift ved sammenslåing av Brattås og Lundelia barnehager: 1.5 til 3 mnk/år.**
 - **Estimerte innsparinger pedagogisk drift ved nedlegging av Radehuset: 2.5 mnk/år.**
 - **Estimerte innsparinger pedagogisk drift ved sammenslåing av Hovenga og Vallermyrene barnehager: 1.5 til 3 mnk/år.**
 - Investeringskostnader oppgradering av Brattås skole til barnehage, ny Stridsklev skole og ny Kjølnes ungdomsskole
 - Ny skole på Stridsklev anslås grovt til kr 500 millioner i investering, samlet sett vil dette alternativet inkludert redusert fdv på Klevstrand og Brattås, gi en økt årlig kostnad på 38 millioner kroner hovedsakelig pga. renter og avdrag på investeringen.
 - Et mulig alternativ for å lage en større barneskole på Stridsklev er å rehabilitere eksisterende bygningsmasse, dette er anslått til om lag 100 millioner. Dette alternativet inkludert redusert fdv på Klevstrand og Brattås, anslås å gi en økt årlig kostnad på 12 millioner kroner, hovedsakelig pga. renter og avdrag på investeringen.
 - Utbygging av Kjølnes u.skole for å ha plass til elever fra Tveten u.skole, estimert til kr 280 millioner, dette vil gi en økt årlig kostnad på 20 millioner kroner hovedsakelig pga. renter og avdrag på investeringen, reduserte FDV utgifter ved avvikling av Tveten skole er hensyntatt.
 -
 - Etablering av barnehage i lokalene etter Brattås skole, anslås grovt til kr 42 millioner, bygge ny barnehage der Vallermyrene barnehage er i dag anslås til kr 96 millioner. Dette alternativet inkludert redusert fdv på Brattås, Lundelia, Hovenga og Radehuset barnehager, anslås å gi en økt årlig kostnad på kr 8,8 millioner kroner.
 - Avvikling av Langangen skole vil gi reduserte utgifter til FDVU på om lag kr 650 000 pr år
 - Potensielle inntekter fra salg av Hovenga barnehage, Radehuset barnehage, Lundelia barnehage, Brattås barnehage, Langangen skole, Klevstrand skole og Tveten skole

Langangen lokalsenter har få lokalsenterfunksjoner i dag, ved å legge ned Langangen skole svekkes lokalsenteret ytterligere, det er også flere andre vesentlige lokalsenterfunksjoner som ikke er til stede i dag.

Stridsklev lokalsenter treffer svært godt på lokalsenterfunksjoner i dag, og en større barneskole på Stridsklev styrker dette området som lokalsenter.

Herøya lokalsenter treffer svært godt på lokalsenterfunksjoner i dag, uten Klevstrand skole vil Herøya fortsatt være et tydelig lokalsenter.

Skjelsvik lokalsenter treffer til dels på lokalsenterfunksjoner i dag, uten Brattås skole svekkes Skjelsvik som lokalsenter. Etablering av ny barnehage på Brattås skole vil innebære ombruk og rehabilitering av eksisterende bygningsmasse og er i tråd med miljøføringer for kommunen.

Tveten ungdomsskole er lokalisert utenfor senterstrukturen. Både Vestsiden ungdomsskole og Kjølnes ungdomsskole er lokalisert innenfor sentrumsområdet. Porsgrunn sentrum har vesentlige og sentrale funksjoner og kvaliteter i dag, og det er blant annet svært stort potensial for flere bosatte. Å bygge ut Kjølnes styrker sentrum. Å overføre elever fra Vestsiden til Kjølnes kan styrke sentrumsområdet på østsiden og svekke sentrumsområdet på vestsiden av elva noe. Kapasiteten på barneskolen på Vestsiden kan øke. Reisevei til Kjølnes vil bli noe lengre for ungdomsskoleelevene fra Vestsiden og Tveten. Det vil også være klare ulemper ved å avvikle en helt ny ungdomsskole på Tveten og slå den sammen med Kjølnes. Omstillingskostnader ved sammenslåinger og ev. bytte av lokaler kan være vanskelig å identifisere, men er likevel argumenter som bør løftes, og derfor anses ikke dette alternativet som aktuelt å gå videre med.

Vallermyrene, Hovenga og Radehuset barnehager slås sammen i dette alternativet. Ny barnehage der Vallermyrene barnehage er i dag er innenfor sentrumsområdet.

Alternativ 5:

- Langangen skole legges ned og elevene overføres til Tveten skole.
- Klevstrand, Stridsklev, Grønli og Brattås skoler slås sammen til en ny og større barneskole på Flåtten.
- Ungdomsskolen på Vestsiden legges ned og elevene overføres til Kjølnes.
- Ungdomsskolekretsgrensene reguleres ut fra kapasitet..
- Barneskolekretsgrenser reguleres ut fra kapasitet.
- Lundelia og Brattås barnehager slås sammen med ny lokasjon på Brattås skole.
- Vallermyrene, Hovenga og Radehuset barnehager slås sammen. Det bygges ny barnehage der Vallermyrene barnehage ligger i dag.

-
- Dette alternativet anses ikke aktuelt grunnet jordvern, miljøfokus og at det pågår plan for omlegging av kraftlinjer..
 - I tillegg er Grønli skole del av sentrumsområdet og må sees i sammenheng med de andre sentrumsskolene, fortettingspotensial, og kommunens overordnede arealstrategi.
 - Se ellers innsparingsestimaterne fra alternativene over.
-

Langangen lokalsenter har få lokalsenterfunksjoner i dag, ved å legge ned Langangen skole svekkes lokalsenteret ytterligere, det er også flere andre vesentlige lokalsenterfunksjoner som ikke er til stede i dag.

Stridsklev lokalsenter treffer svært godt på lokalsenterfunksjoner i dag. En større barneskole på Flåttenjordet vil trekke Stridsklevs tyngdepunkt ut av lokalsenteret, bidra til mer utflytende arealbruk og tap av natur- og rekreasjonsområder.

Grønli skole er lokalisert innenfor sentrumsområdet. Å legge ned Grønli skole til fordel for en større skole på Flåttenjordet svekker sentrum, og gir lengre reisevei for elevene fra Grønli. Det er ingen tilgjengelig tomt på Flåttenjordet, og det vil være en tidkrevende prosess å finne en lokalisering som ikke bryter med andre målsettinger i kommunens vedtatte planer.

Herøya lokalsenter treffer svært godt på lokalsenterfunksjoner i dag, uten Klevstrand skole vil Herøya fortsatt være et tydelig lokalsenter.

Skjelsvik lokalsenter treffer til dels på lokalsenterfunksjoner i dag, uten Brattås skole svekkes Skjelsvik som lokalsenter. Etablering av ny barnehage på Brattås skole vil innebære ombruk og rehabilitering av eksisterende bygningsmasse og er i tråd med miljøføringer for kommunen.

Både Vestsiden ungdomsskole og Kjølnes ungdomsskole er lokalisert innenfor sentrumsområdet. Porsgrunn sentrum har vesentlige og sentrale funksjoner og kvaliteter i dag, og det er blant annet svært stort potensial for flere bosatte. Å overføre elever fra Vestsiden til Kjølnes kan styrke sentrumsområdet på østsiden av elva og svekke sentrumsområdet på vestsiden av elva noe. Kapasitet på barneskolen på Vestsiden kan øke. Reisevei til Kjølnes vil bli noe lengre for ungdomsskoleelevene fra Vestsiden. Et samarbeid over kommunegrensen med skolene i Skien kan utredes nærmere.

Det har også vært diskutert mulighetene for en ny lokalisering av skole på Herøya, men siden sikkerhetssonen til Herøya industripark går utover det vi kan kalle et lokalsenter vil det ikke være gode lokaliseringer for en ny skole der. Kommunen har en tomt inntil RV36 rett nordvest for Skrapklev, men det er ingen god lokalisering med tanke på stor trafikk i umiddelbar nærhet og en lite lys og soleksponert tomt. Det andre alternativet ville inkludert en eiendomsoverdragelse, og helhetsvurderingen til arbeidsgruppa er at det ikke er gode nok alternativ til å gå videre med.

Vallermyrene, Hovenga og Radehuset barnehager slås sammen i dette alternativet. Ny barnehage der Vallermyrene barnehage er i dag er innenfor sentrumsområdet.

Estimerte innsparinger er basert på forvaltning og drift av bygninger (1600 kr/m²) og 1.000.000 kr/år per skole i administrasjon.

Røde tall er estimert utfra kostnadsnivå per elev/barn gammel struktur vs. ny struktur.

9 Referanser

- Alvestad, M., Gjems, L., Myrvang, E., Berger Storli, J., Espedal Tunglund, I.B., Lønning Velde, K. & Bjørnstad, E.** (2019). Kvalitet i barnehagen. Rapport fra dybdestudien i det longitudinelle forskningsprosjektet Gode barnehager for barn i Norge (GoBaN). Rapport nr. 85, Universitetet i Stavanger. <https://uis.brage.unit.no/uis-xmlui/handle/11250/2630132>
- Barnehage.no.** (2020). Forsket på kvalitet i barnehagen: – Litt overrasket over utfordringene. <https://www.barnehage.no/forsket-pa-kvalitet-i-barnehagen>
- Borland, M. V., & Howsen, R. M.** (2003). An examination of the effect of elementary school size on student academic achievement. *International Review of Education*, 49(5), 463-474. <https://link.springer.com/content/pdf/10.1023/a:1026348922511.pdf>
- Forskningstiftelsen Fafo.** (2024). Erfaringer med ulike måter å organisere barnehagehverdagen på. Fafo-rapport 2024:41. <https://www.fafo.no/zoo-publikasjoner/erfaringer-med-ulike-mater-a-organisere-barnehagehverdagen-pa>
- Gershenson, S., & Langbein, L.** (2015). The effect of primary school size on academic achievement. *Educational Evaluation and Policy Analysis*, 37(1S), 135S-155S. <https://www.jstor.org/stable/pdf/43773501.pdf>
- Helsedirektoratet.** (n.d.). Veileder til lov og forskrift: Helse og miljø i barnehager, skoler og skolefritidsordninger. Helsedirektoratet. <https://www.helsedirektoratet.no/veiledere/helse-og-miljo-i-barnehager-skoler-skolefritidsordninger>
- Kommunal- og distriktsdepartementet.** (2023). Nasjonale forventninger til regional og kommunal planlegging 2023-2027. Hentet fra Regjeringen.no: <https://www.regjeringen.no/contentassets/d71a3e61e774485fb4a98cab9255e53f/no/pdfs/nasjonale-forventninger-2023-2027-bokmaal.pdf>
- Kommunal- og regionaldepartementet.** (2004). NOU 2004: 22 Velholdte bygninger gir mer til alle. Regjeringen.no. <https://www.regjeringen.no/no/dokumenter/nou-2004-22/id387767/>
- Lovdata.no.** (2023 Lov om grunnskoleopplæringa og den vidaregåande opplæringa (opplæringslova). Lovdata. <https://lovdata.no/dokument/LTI/lov/2023-06-09-30>
- Lovdata.** (1996 Forskrift om helse og miljø i barnehager, skoler og skolefritidsordninger. Lovdata. <https://lovdata.no/dokument/LTI/forskrift/1995-12-01-928>
- Lovdata.** (2005). Lov om barnehager (barnehageloven) - Kapittel I. Barnehagens formål og innhold. Lovdata. <https://lovdata.no/dokument/NL/lov/2005-06-17-64>
- Lyson, T. A.** (2002). What Does a School Mean to a Community? Assessing the Social and Economic Benefits of Schools to Rural Villages in New York. *Journal of Research in Rural Education*, 17(3), 131-137 <https://eric.ed.gov/?id=EJ661668>
- Nordahl, T., Hausstätter, R. S., Manger, T., & Tveit, A.** (2018). Inkluderende fellesskap for barn og unge: Ekspertgruppen for barn og unge med behov for særskilt tilrettelegging. Kunnskapsdepartementet. <https://www.regjeringen.no/no/dokumenter/inkluderende-fellesskap-for-barn-og-unge/id2612225/>



- Nordahl, T.** (2022). Skolestørrelse og sammenhenger med elevenes trivsel og læring. Høgskolen i Innlandet. <https://brage.inn.no/inn-xmlui/handle/11250/2987815>
- Norges offentlige utredninger (NOU).** (2023). *Omstilling til lavutslipp: Veivalg for klimapolitikken mot 2050* (NOU 2023: 25). Klima- og miljødepartementet. <https://www.regjeringen.no/no/dokumenter/nou-2023-25/id3006059/>
- NTNU.** (2015). Litteraturgjennomgang: Forskning og evaluering om skolesentralisering/-strukturendring. *Norsk senter for bygdeforskning*. <https://marvil.folk.ntnu.no/skoleogsm%C3%A5samfunn/wp-content/uploads/2015/12/SFTK-leveranse-22.09.15.pdf>
- Porsgrunn kommune.** (2020). Porsgrunnsbarnehagene, strategisk plan for barnehageutvikling. [Porsgrunnsbarnehagene, Strategisk plan for barnehageutvikling](#)
- Porsgrunn kommune.** (2024a). Boligstrategi for Porsgrunn kommune 2024-2036. Hentet fra [Porsgrunn kommune](#)
- Porsgrunn kommune.** (2024b). Kunnskapsgrunnlag - Boligstrategi 2024-2036. Hentet fra [Porsgrunn kommune](#)
- Porsgrunn kommune.** (2024c). Kommuneplanens arealdel 2018-2030. Hentet fra [Porsgrunn kommune](#)
- Porsgrunn kommune.** (2024d). Vedtatt arealstrategi og fastsatt planprogram for revisjon av Kommuneplanens arealdel 2024-2036. Hentet fra Porsgrunn kommune: <https://www.porsgrunn.kommune.no/media/qp5e5uok/vedtatt-arealstrategi-og-fastsatt-planprogram.pdf>
- PricewaterhouseCoopers (PwC).** (2024). Er organisasjonen rigget for fremtiden? En evaluering av dagens organisering. Porsgrunn kommune.
- Ramstad, N.** (2014). Gir økt skolestørrelse bedre elevresultater?: En empirisk undersøkelse av PISA i de nordiske landene [Masteroppgave, NTNU]. <https://ntnuopen.ntnu.no/ntnu-xmlui/handle/11250/267618>
- Samferdselsdepartementet.** (2025). Byveksttaler og tilskudd til byområder. Hentet fra Regjeringen.no: <https://www.regjeringen.no/no/tema/transport-og-kommunikasjon/kollektivtransport/byveksttalerogtilskudd/id2571977/>
- Statped.** (2022). David Mitchells ti faktorer i barnehagen. <https://www.statped.no/david-mitchells-ti-faktorer-i-barnehagen>
- SINTEF.** (2021). Skolebygg påvirker elever og lærere. *Forskning.no*. <https://www.forskning.no/arkitektur-partner-pedagogikk/skolebygg-pavirker-elever-og-laerere/2460079>
- Utdanningsdirektoratet.** (2024a). Grunnskolens Informasjonssystem (GSI) 2024. Utdanningsdirektoratet. <https://www.udir.no/tall-og-forskning/statistikk/statistikk-grunnskoleopplaring/gsi/>
- Utdanningsdirektoratet.** (2024b). Hva er kvalitet? <https://www.udir.no/hva-er-kvalitet>
- Utdanningsnytt.** (2017). Skolenedleggelse i distriktene: Konflikt og samarbeid. NIBR-rapport. OsloMet - storbyuniversitetet. <https://oda.oslomet.no/oda-xmlui/handle/20.500.12199/1274>



Villa, M., Solstad, K. J., & Andrews, T. (2021). Rural schools and rural communities in times of centralization and rural–urban migration. *Journal of Rural Studies*, 88, 441–445.
<https://doi.org/10.1016/j.jrurstud.2021.09.005>



10 Vedlegg

10.2 Vedlikeholdsplan barnehage

Lokasjon	Bruttoareal bygning [m2 BTA]	2025	2026	2027	2028	2028	2029	2030	2031	2032	2033	Sum
2301 Brattås barnehage	960	1 525 000	750 000	1 250 000	150 000	-	350 000	-	-	-	-	4 025 000
2302 Hovenga barnehage	465	1 175 000	469 000	150 000	200 000	1 000 000	-	-	-	350 000	-	3 344 000
2306 Lyngveien barnehage	431	1 250 000	1 530 000	250 000	325 000	200 000	225 000	-	-	350 000	-	4 130 000
2307 Lundelia barnehage	696	1 75 000	950 000	200 000	150 000	150 000	300 000	450 000	-	-	-	2 375 000
2312 Vallermyrene barnehage	868	1 225 000	650 000	475 000	425 000	350 000	1 200 000	-	-	300 000	-	4 625 000
2314 Radehuset barnehage	488	1 640 000	900 000	1 850 000	-	-	150 000	300 000	350 000	-	-	5 190 000
2316 Vestriden barnehage	603	790 000	325 000	300 000	250 000	150 000	75 000	400 000	-	-	750 000	3 030 000
2317 Flåtten barnehage	1015	250 000	680 000	375 000	-	-	500 000	-	350 000	-	-	2 155 000
2319 Maristien barnehage	2027	-	85 000	-	-	100 000	-	-	115 000	-	-	300 000
2304 Rønningen barnehage												
Sum		8 020 000	6 339 000	4 850 000	1 500 000	1 950 000	2 800 000	1 150 000	815 000	1 000 000	750 000	29 174 000

10.3 Vedlikeholdsplan skole

Lokasjon	Bygningstype	2025	2026	2027	2028	2028	2029	2030	2031	2032	2033	Sum
2103 Borge skole	Barneskole	1 650 000	650 000	1 200 000	650 000	750 000	415 000	-	50 000	-	3 650 000	9 015 000
2104 Brattås skole	Barneskole	3 585 000	1 550 000	550 000	400 000	650 000	2 585 000	200 000	1 925 000	-	-	11 445 000
2106 Ørenil skole	Barneskole	1 100 000	1 825 000	1 150 000	1 825 000	1 050 000	4 875 000	-	1 050 000	-	1 450 000	14 325 000
2109 Kjevstrand skole	Barneskole	2 765 000	1 100 000	2 200 000	4 250 000	2 550 000	2 175 000	1 200 000	350 000	300 000	-	16 890 000
2110 Langangen skole	Barneskole	385 000	125 000	350 000	450 000	500 000	150 000	-	200 000	-	-	2 180 000
2111 Myrene skole	Barneskole	700 000	674 000	50 000	500 000	150 000	850 000	150 000	500 000	200 000	125 000	3 899 000
2114 Helstad skole	Barneskole	515 000	676 000	750 000	500 000	800 000	1 000 000	450 000	175 000	-	-	4 686 000
2115 Stridsklev skole	Barneskole	2 350 000	925 000	1 450 000	500 000	200 000	1 250 000	300 000	-	-	-	6 978 000
2116 Tveten skole	Barneskole	1 925 000	900 000	1 525 000	150 000	-	150 000	-	150 000	-	-	4 800 000
2117 Vestriden skole	Barneskole	3 740 000	1 500 000	750 000	550 000	2 750 000	1 730 000	1 050 000	100 000	1 450 000	-	13 620 000
2118 Stridsklev skole SFO	Barneskole SFO	690 000	-	950 000	250 000	200 000	1 100 000	-	-	-	-	3 190 000
2119 Tveten gamle skole	Barneskole	225 000	100 000	80 000	100 000	-	400 000	100 000	-	-	-	1 005 000
2121 Nye Brevik oppvekstsentr	Barneskole og barnehage	75 000	-	-	-	-	-	-	75 000	-	-	150 000
2122 Nye Lille Borge	Barneskole	-	50 000	-	-	50 000	-	-	50 000	-	-	150 000
2201 Helstad ungdomsskole	Ungdomsskole	400 000	150 000	625 000	450 000	-	2 335 000	300 000	375 000	-	-	4 635 000
2202 Kjelnes ungdomsskole	Ungdomsskole	580 000	250 000	400 000	-	-	-	-	150 000	-	1 500 000	2 880 000
2203 Stridsklev ungdomsskole	Ungdomsskole	2 250 000	2 800 000	1 250 000	-	-	-	-	-	-	-	6 300 000
Sum		22 935 000	13 275 000	13 280 000	10 578 000	9 450 000	19 015 000	3 750 000	5 150 000	1 950 000	6 725 000	106 108 000

11 Sluttnoter

Plan	Oppsummering av innholdet
Forebyggende plan mot omsorgssvikt og atferdsvansker	<ul style="list-style-type: none"> • Tilstrekkelig kompetanse hos ansatte som jobber med barn og unge i kommunen - Tidlig innsats, rett tiltak til rett tid. Økt kvalitet i tjenesten. • Tverretatlig samarbeid - Forenkle, koordinere og samordne tjenestene. Styrke tverretatlig samarbeid. • Økt kjennskap til hverandres tjenester - Forenkle, koordinere... • Økt kvalitet i tjenestene. • Læringsmiljø - Alle barn og unge skal oppleve et godt læringsmiljø.
Handlingsplan for inkludering av barn og unge	<ul style="list-style-type: none"> • Informasjon, kunnskap og bedre forståelse om risikoutsatte barn og unge
Kommuneplanens samfunnsdel	<p><i>En god kommune å bo i - Gode oppvekstmiljø i hele kommunen</i></p> <ul style="list-style-type: none"> • Utvikle et bhg og skoletilbud med høy kvalitet som fremmer god læring, mestring, inkludering og god helse for alle • Legge til rette for samarbeid mellom aktører i lokalsamfunnet og tenke sambruk når det gjelder skoler og fritidstilbud <p><i>Et nyskapende og variert næringsliv - Grunnleggende kompetanse og kunnskap</i></p> <ul style="list-style-type: none"> • Planlegge for å sikre grunnleggende kompetanse i bhg- og skoletilbudet • Sikre gode overganger i utdanningsløpet og stimulere til at flere velger høyere utdanning • Redusere frafallet i videregående skole ved å gi riktig innsats tidsnok <p><i>En organisasjon med evne til endring og forbedring - Effektive tjenester med høy kvalitet</i></p> <ul style="list-style-type: none"> • Alltid etterstrebe en robust og sunn kommuneøkonomi • Gradvis flytte ressurser fra reparasjon til forebygging
Klart vi kan!	<ul style="list-style-type: none"> • Alle barnehagebarn opplever daglig mestring og læring • Alle barn skal sikres en god lekekompetanse • Flest mulig 5-åringer går i barnehage • Fysisk aktivitet og folkehelseiltak har daglig fokus for barn og elever • Vi forebygger, stopper og følger opp mobbing og krenkelser • Vi skårer høyt på spørsmål i foreldreundersøkelser og elevundersøkelser • Alle virksomheter i Oppvekst har flerkulturell kompetanse • Alle virksomheter følger de til enhver tid gjeldende kommunale retningslinjene • Alle elever har en dokumentert progresjon i sin læring basert på prinsippene i vurdering for læring • Mer enn 20 % av barn og unge har et kulturskoletilbud i barnehage, grunnskole og kulturskole • Vårt SFO-tilbud har så høy kvalitet at flest mulig 1.- og 2.klassinger deltar i SFO • Alle 6. klassinger skal delta på leirskole • Elevenes tilstedeværelse er på minst 95 % • Flere enn 85 % av elevene skal være på mestringsnivå 2 og 3 på nasjonale prøver på 5.trinn • Flere enn 90 % av elevene skal være på mestringsnivå 2-5 på nasjonale prøver på 8.trinn • Minst 90 % av elevene har gjennomført og bestått VG1 ett år etter avsluttet grunnskole